



# **DOSSIER DE PRENSA**

**4 DE AGOSTO DE 2007**

**DELEGACIÓN DE COMUNICACIÓN  
GABINETE DE PRENSA**

**Tif.: 956 84 61 73 Fax.: 956 84 02 00**

**E-mail: [gabineteprensa@aytorota.es](mailto:gabineteprensa@aytorota.es)**

# provincia

**UN FETO EN LA CALLE.** El Instituto Nacional de Toxicología y la Policía Judicial investigan el hallazgo de una placenta con un embrión en Zahara de los Atunes • 25

ANÁLISIS ANUAL DE LA CEC DE LA CARGA IMPOSITIVA EN LA PROVINCIA

## El Puerto y Cádiz tienen los impuestos más altos

El informe de la Confederación de Empresarios de Cádiz de este año perfila a las dos ciudades como las poblaciones más caras de la provincia

SILVIA MERA

■ CÁDIZ La Confederación de Empresarios de Cádiz, CEC, ha presentado su nuevo informe sobre los tributos locales en la provincia, en el que El Puerto de Santa María y Cádiz se revelan como los municipios más caros.

Este informe, que la confederación ya lleva realizando 10 años, compara los principales impuestos y tasas que tienen que pagar los empresarios en los 44 municipios gaditanos. El análisis ha sido realizado y expuesto por la directora general de la Confederación, Carmen Romero, y presentado por el presidente, Miguel González, y por el secretario de la CEC, Javier Sánchez Rojas.

El documento analiza cuatro impuestos y tres tasas: entre ellos el IAE, el IBI urbano, el impuesto para turismo y construcciones, o las licencias urbanísticas. En el impuesto sobre la Actividad Económica (IAE), el Puerto de Santa María es el más caro con un coeficiente en 2007 de 3,8, seguido de Cádiz con un 3,5. Aunque desde 2003 se aplica la exención de este impuesto para las personas físicas y para aquellas empresas que facturan menos de un millón de euros, los empresarios siguen reivindicando "la supresión de este impuesto para todas las empresas, ya que hay sectores de rotación y facturación alta pero muy pequeños", afirmó Sánchez. El informe destaca además que tan sólo Tarifa modificó este impuesto a la baja, que ha pasado de ser el más alto el año pasado, a ocupar el sexto lugar, con un coeficiente de 2,6.

El Impuesto sobre Bienes Inmuebles (IBI) urbano, tanto en El Puerto de Santa María como en Cádiz ronda una media de 450 euros, ocupando de nuevo los dos los puestos de cabeza en la provincia, únicamente por debajo de San Roque. Esta media se encuentra a

▀ BALANCE

### Estabilidad por ser 2007 un año electoral

El presidente de la CEC, Miguel González, ha incidido en la particularidad de este informe con respecto a otros años porque al "tratarse éste de un año electoral, predomina la estabilidad. Cuando un nuevo equipo de gobierno llega al ayuntamiento, y ve las arcas, que normalmente están vacías, son muchos los proyectos, y suben los impuestos. Pedimos moderación para el año que viene. Sabemos que muchos equipos de gobierno tendrán la tentación de subir los tipos, estaremos pendientes para que esto no suceda", aseguró González.

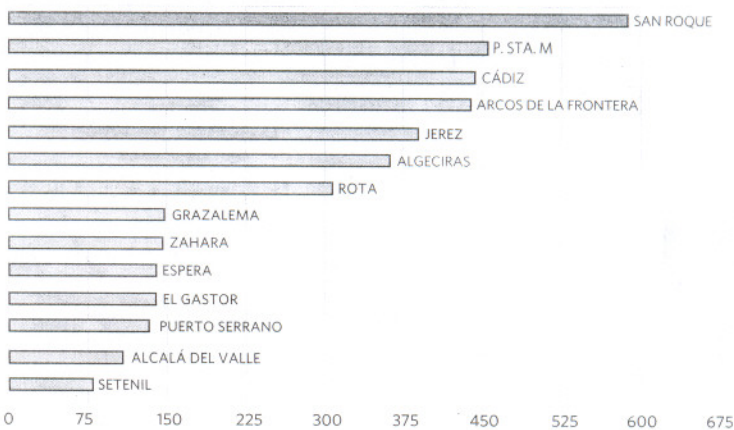
### Trámites más ágiles para crear empresas

La CEC cree igualmente necesario incidir en la necesidad de "una mayor celeridad en la resolución de los trámites que competen a los ayuntamientos y afectan a las empresas, como las licencias de apertura", según su presidente. Esta es una queja en la que coinciden la mayoría de las localidades andaluzas. Miguel Sánchez pide "que la empresa se ponga en marcha rápidamente y que luego se den 6 meses para justificar los papeles, como ya se hace en otras comunidades autónomas". También reclaman la simplificación de los trámites.



Vista de una calle céntrica de El Puerto, el municipio más caro de la provincia en impuestos seguido de Cádiz según la CEC. FOTO: CARLETO

### I.B.I. Cuota Media por Unidad Urbana (Euros)



Fuente: CEC. Gráfico: M.S./M.G.

cierta distancia de poblaciones como Jerez, donde se pagan en torno a 380 euros, o La Línea, donde tan sólo llega a 255 euros. El presidente de la Confederación, Miguel González afirmó que "antes la provincia estaba a la cabeza en la aplicación de impuestos, y aunque ahora hemos pasado a lugares intermedios, el IBI urbano sigue siendo de los más caros".

Estos dos municipios también están a la cabeza en el impuesto de construcciones, instalaciones y obras, con el máximo tipo de gravamen que puede aplicar un ayuntamiento, el 4%. Aunque también

aplican este porcentaje los municipios de Tarifa, Sanlúcar, Algeciras y La Línea. En relación a este impuesto, hay que reseñar que Jerez ocupa el último puesto en la comparativa porque tan sólo ha comenzado a aplicarlo hace dos años. No obstante, es el municipio más caro en la concesión de la licencia urbanística, cobrando por ella más de 480 euros, frente a los 160 euros de El Puerto o los 240 euros de Cádiz.

El impuesto para los turismo está en torno a los 170 euros tanto en el Puerto como en Cádiz, aunque aquí no hay tanta diferencia

con respecto al resto de las poblaciones. Jerez, Medina o San Fernando también rondan esta cifra.

Asimismo El Puerto es el más caro en la concesión de las licencias de apertura de establecimientos: puede llegar a costar más de 1.750 euros. Jerez cobra por esta tasa 700 euros y Cádiz se mantiene a cierta distancia, con 380 euros.

Los municipios más caros pertenecen a la zona costera, que según Miguel Sánchez, "está mucho más desarrollada que la Sierra. A nosotros nos gustaría un equilibrio, nos gustaría que la Sierra se desarrollara más".

ROTA FESTEJOS

# La plaza de La Merced se queda pequeña para los roteños

Tras dos jornadas de éxito en la localidad, el día de hoy viene marcado por la entrega del galardón de la Urta de Oro al touroperador TUI

HERMINIA ROMERO

■ ROTA La Fiesta de la Urta continúa su curso con un gran éxito tras el cambio de ubicación experimentado este año, en el que esta fiesta vuelve a estar situada en el casco antiguo de la localidad.

Aún así, y dada la masiva afluencia de público, la céntrica plaza de la Merced se queda pequeña y son muchos los ciudadanos que apenas pueden moverse por el recinto.

De momento, los dos días de celebración de los que están disfrutando los roteños están siendo un éxito, el jueves estuvo marcado por la actuación de Los Romeros de la Puebla, y en el día de ayer por las distintas agrupaciones que participaron en la ya tradicional noche carnavalesca.

En este tercer día de la Fiesta de la Urta, la jornada viene marcada principalmente por la entrega del galardón de la Urta de Oro, que en esta edición se le otorgará al touroperador alemán TUI, y que reconoce la labor que durante muchos años ha realizado en la localidad trayendo a miles de turistas a la Villa.



Rota festejó por todo lo alto su fiesta.

BORJA BENJUMEDA

Posteriormente, en torno a las once, será la actuación de Manuel Lombo, la que a buen seguro volverá a conseguir un lleno absoluto de la plaza de La Merced.

Paralelamente, en el recinto ferial, la zona que este año se ha dedicado a la movida juvenil, también contará con sus propias actuaciones, en este caso la de los grupos locales Abu-Simbel y Los Robledos.

De esta forma, la fiesta más veraniega que celebran los roteños llegará a su ecuador volviendo a acoger a cientos de personas que bien disfrutando del ambiente gastronómico y turístico o bien

participando del ambiente más juvenil, son los verdaderos protagonistas.

Buenas temperaturas, buen ambiente y buena música está reinando en esta XXXVIII edición que ha devuelto a la Urta su esencia inicial perdida hace algunos años como consecuencia del macrobotellón que en torno a los pinares lograba reunir a miles de jóvenes durante el fin de semana.

Será el domingo cuando se celebre uno de los actos más esperados dentro de la gastronomía roteña y que perdura en el tiempo. Se trata del concurso gastronómico de urta a la roteña que volverá a aunar a

lo mejor de la cocina local en este encuentro que se celebra en honor al pescado local más internacional, la urta.

Al mismo tiempo, en torno a las once de la noche, el grupo gaditano Decai deleitará a los más juveniles con su música veraniega en el recinto ferial mientras el grupo local Malandar será el encargado de amenizar la velada en la plaza de La Merced.

Despedirán así los roteños una nueva edición de una fiesta que, según el alcalde de Rota, Lorenzo Sánchez, seguirá experimentando cambios sustanciales si este primer intento da buenos resultados.

CHIPIONA FORMACIÓN

## El programa 'Nérida' da empleo a 50 parados

JUAN MELLADO

■ CHIPIONA La Mancomunidad de Municipios del Bajo Guadalquivir ha logrado la inserción en el mercado de trabajo de un total de 50 personas desempleadas de la comarca con especiales dificultades de acceso al empleo, una cifra que la institución comarcal prevé aumentar sensiblemente hasta la finalización del programa Nérida, que se encuentra en la actualidad en el ecuador de su ejecución.

Este programa, que se inició el pasado 1 de febrero y concluirá el próximo 29 de diciembre, tiene como finalidad poner en contacto a personas desempleadas que tienen especiales dificultades para su integración laboral interesadas en incorporarse al mercado de trabajo (personas en riesgo de exclusión social, personas con discapacidad y mujeres con problemas de integración laboral) con entidades y empresas públicas y privadas que necesitan personal. Así, un equipo técnico formado por tutoras de inserción y promotoras de empleo desarrolla planes integrales para la inserción laboral que combinan actuaciones como información, orientación, asesoramiento y acciones formativas para facilitar la inserción laboral de los participantes en el proyecto Nérida. Además, y como gran novedad, se contacta directamente con el tejido empresarial del Bajo Guadalquivir para conocer sus necesidades de personal y facilitarles la contratación de los desempleados.

## otrosmunicipios

ZAHARA DE LOS ATUNES

► El Bibliobus estará en el recinto amurallado hasta el 14 de agosto

■ La biblioteca móvil de la Fundación Provincial de Cultura de Diputación, el Bibliobús, ha llegado hasta la localidad de Zahara de los Atunes, donde permanecerá hasta el próximo 14 de agosto en el recinto amurallado. Abrirá sus puertas el lunes desde las seis de la tarde hasta las nueve de la noche y desde martes a sábado de diez a dos de la tarde y de seis a nueve de la noche. El Bibliobús aporta servicios de atención al usuario, préstamo de libros, consulta de fondos en variados soportes documentales, audición de colecciones de música, entre otras.

ARCOS

► Francisco Bernal y Manuel Pérez reciben la insignia de oro

■ La asociación de pensionistas y jubilados Miguel Mancheno ha celebrado su fiesta anual de verano entre cuyos actos se contemplaba la imposición de insignias de oro a Manuel Pérez Gil y Francisco Bernal Rosado. En dicho acto se contó con la presencia de las autoridades locales entre las que se encontraba la alcaldesa de Arcos, Josefa Caro. En la fiesta, que se alargó hasta bien entrada la noche, los asistentes pudieron disfrutar también de las actuaciones del Trío Ambar y del humorista gaditano José Ruiz.



Acto de entrega de las insignias de oro.

UBRIQUE

► Convocado el VI concurso de pintura 'Las cuatro esquinas'

■ El 1 de septiembre se celebrará el VI concurso de pintura rápida que organiza el Bar Las Cuatro Esquinas con la colaboración del Ayuntamiento y distintas entidades. Esta sexta edición el certamen repartirá 8.405 euros, entre un total de once premios, el primero de ellos dotado con 2.000 euros. Pueden participar todos los aficionados y profesionales amantes de la pintura o el dibujo. La inscripción es libre y gratuita, y puede realizarse a través del correo electrónico cuatroesquinas@gmail.com.

/J.C.P.

Tributos locales en la provincia de Cádiz

**CEC**  
CONFEDERACIÓN  
EMPRESARIOS  
PROVINCIA DE CÁDIZ

La Confederación de Empresarios de la Provincia de Cádiz (CEC) presentó ayer, por décimo año consecutivo, el informe sobre los tributos locales

# La CEC pide "moderación" a los nuevos gobiernos municipales

González subraya la tendencia de subir los impuestos locales tras las elecciones

La CEC reivindica una vez más la supresión de la carga fiscal del IAE para todas las empresas

JUAN MANUEL ROMERO  
CÁDIZ

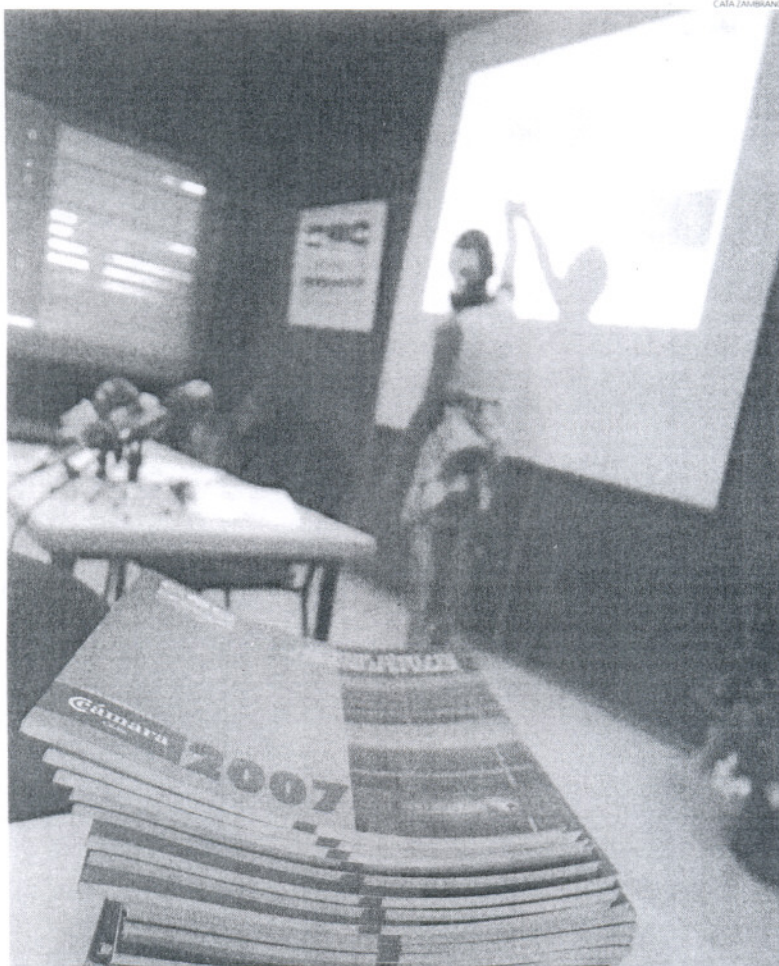
Siendo como ha sido este año 2007 un año de comicios locales, la moderación y la estabilidad han sido los principales puntos de partida de los equipos de gobierno municipales a la hora de elaboración de los presupuestos generales de cada ayuntamiento y, por ende, a la hora de cifrar las cargas fiscales a la ciudadanía. De este hecho parte también el informe de la Confederación de Empresarios de la Provincia de Cádiz (CEC), presentado ayer en rueda de prensa, sobre los impuestos y tasas de cada ayuntamiento gaditano.

Diez años llevan los empresarios gaditanos asociados elaborando este informe y este decenio, con tres comicios municipales de por medio, aporta cierta claridad de ideas desde el análisis capaz de dejar al descubierto las estrategias futuras de los gobiernos locales ese año después de las elecciones.

Datos en la mano, el presidente de los empresarios gaditanos, Miguel González Saucedo, fue tajante en sus declaraciones a este respecto a la hora de presentar el informe anual de los tributos locales en la provincia de Cádiz: el año electoral, dijo, "los impuestos municipales se congelan; pero a partir de ahí se disparan otra vez hacia arriba, porque se quiere hacer todo lo que se ha prometido en campaña pero luego se mira al cajón y no hay dinero"; y es evidente que la primera fuente de ingreso de los ayuntamientos es el ciudadano.

Pero González Saucedo llega un poco más lejos y saca a colación la actitud que mantienen los partidos políticos "que han criticado la subida de los impuestos" desde la oposición pero que luego, si acceden al gobierno, se afilian a la idea de elevar la carga fiscal para dar liquidez a las siempre maltrechas arcas municipales.

Por ello, dijo, "pedimos moderación el año que viene; sabemos que muchos equipos de gobierno tendrán la tentación de subir los tipos", pero, advirtió, "estaremos pendientes para que esto no suceda".



CARA ZAMBIRANO

No dejó escapar González la oportunidad de especular sobre el efecto que la publicación del informe anual tiene en algunos ayuntamientos, resaltando "algunas bajadas de tipo que se producen" y queriendo pensar que "este estudio tiene algo que ver con ellas al hacer explícitas determinadas situaciones". Como ejemplo citó la situación de la capital gaditana que, hace algunos años, encabezaba el ranking de la provincia en la mayoría de impuestos y que, tras las numerosas críticas recibidas por el equipo de Gobierno de Teófila Martínez, ha abandonado esos primeros puestos.

Con esta primera piedra de toque comienza el análisis de los empresarios no sin mencionar la dificultad que entraña elaborar una comparación del panorama impositivo en la provincia de Cádiz con la enorme variedad de tasas sobre muy diversos hechos imponibles y con criterios muy distintos como se produce.

Esta situación lleva a los empresarios a repetir su mensaje su petición de "equilibrio entre los impuestos y servicios que se ofrecen a los ciudadanos y las empresas de cada localidad".

## EL IAE

Acerca del Impuesto de Actividades Económicas (IAE), los empresarios gaditanos, de antemano, continúan reivindicando la supresión de este impuesto para todas las empresas.

El informe de los empresarios recuerda que este impuesto afecta sólo a las empresas que facturan más de un millón de euros al año y que existe un coeficiente nacional en función de esta cifra de negocio, por lo que los ayuntamientos sólo pueden establecer un coeficiente para ponderar la situación del local dentro del municipio, según la categoría de la calle en la que radique.

El coeficiente máximo que permite la Ley es de 3,8. En base a los datos de los distintos ayuntamientos, siete de ellos han modificado los coeficientes con respecto al año anterior y como resultado El Puerto de Santa María ocupa el primer puesto del escalafón con el IAE más alto de la provincia, el máximo permitido, y le sigue Cádiz, con un coeficiente de 3,466. Los empresarios destacan la bajada de Tarifa, que pasa del máximo al 2,60.

## EL IBI

El Impuesto de Bienes Inmuebles (IBI) urbano se calcula mediante la aplicación del tipo de gravamen fijado por cada ayuntamiento sobre el valor catastral medio por unidad urbana, dato que pro-



### LA CLAVE

**La lenta burocracia que ralentiza la actividad**  
Los empresarios consideran que pierden en gestiones burocráticas un tiempo precioso para la puesta en marcha de actividades empresariales.

## REIVINDICACIONES

**Celeridad en las tramitaciones y sacar partido a la Ley de Haciendas locales**

Los empresarios gaditanos saben aprovechar la publicación de los datos anuales sobre los tributos locales para hacer un rosario de reivindicaciones que consideran necesarias para el fortalecimiento del motor generador del empleo en una provincia que no está precisamente para la abulia empresarial.

Una de esas reivindicaciones es la agilización de la tramitación en la administración pública relativa a

las empresas y, especialmente, de las licencias de apertura, así como la creación de una verdadera ventanilla única que no dilate en el tiempo, "el mayor impuesto de los empresarios" según González, todo lo puramente burocrático.

Asimismo, los empresarios piden a los ayuntamientos que aprovechen las nuevas oportunidades que ofrece la reforma de la Ley de Haciendas Locales para favorecer la actividad empresarial.

La directora general de la CEC, Carmen Romero, fue la encargada de explicar a los medios los gráficos de los resultados analíticos sobre los tributos locales en la rueda de prensa celebrada ayer.

que recoge los datos de todos y cada uno de los ayuntamientos gaditanos referidos a los impuestos y tasas que se aplican desde dichas administraciones

locales. En este año de elecciones, de cara al ejercicio de 2008 y con la experiencia de un decenio a las espaldas, los empresarios piden "moderación".

## El ámbito impositivo de la Sierra es el más atractivo para el empresario

J. M. R.  
CÁDIZ

Las condiciones impositivas de los municipios de la Sierra de Cádiz son, según el presidente de los empresarios gaditanos, las más atractivas a la hora de invertir; pero Miguel González apunta la necesidad de desarrollar más la Sierra en su conjunto para que el interés empresarial frague en realidades inversoras. En el punto

opuesto se encuentra la zona costera, con unas condiciones impositivas considerablemente menos atractivas para la puesta en marcha de empresas.

Por otra parte, según el presidente de la CEC, la provincia de Cádiz adolece de una correcta planificación del suelo, "porque hay suelo, pero no es urbanizable", y necesita una considerable mejora de las infraestructuras, y se re-

firió a la necesidad de la liberalización total de la autopista hasta Sevilla independientemente de la ejecución de la autovía Jerez-Dos Hermanas.

De otra parte, la falta de suelo industrial llevó a González Saucedo a referirse al polígono de Las Aletas. Si en 2010 no está listo todo lo que se pretendía en un principio, el portavoz de los empresarios consideraría positivo "ir ade-



Miguel González.

lantando todo el suelo que esté disponible" dadas las numerosas empresas interesadas en asentarse en dicho polígono, según afirmó.

### DELPHI

Finalmente, González Saucedo hizo balance de la situación de Delphi y valoró positivamente el hecho de que sindicatos y empresa hayan alcanzado un acuerdo "de manera civilizada y sin manifestaciones violentas".

La valoración negativa al respecto de la fundación en la pérdida de una empresa más en la Bahía de Cádiz y sus consecuencias en la industria auxiliar, aún pendiente de pagos.

porciona el Catastro. Este año, según los datos recogidos por la CEC, nueve municipios han modificado el tipo al alza y otros nueve a la baja (coincidiendo éstos con una revisión catastral en la mayoría de los casos).

San Roque se sitúa como el municipio con el IBI más caro, seguido de Puerto Real, Cádiz y Arcos. Los municipios de la Sierra tienen el recibo más barato y destacan Setenil y Alcalá del Valle, con menos de cien euros.

En el caso del IBI rústico, hay ocho modificaciones, todas ellas al alza. Los municipios con más terreno rústico suelen aplicar un tipo mayor. Medina Sidonia, Algodonales, Jimena y Villamartín son los más caros mientras que San Fernando, Chiclana, San Roque y Cádiz son los más baratos.

### IMPUESTO DE VEHÍCULOS

El impuesto sobre Vehículos de Tracción Mecánica se ofrece en dos apartados diferentes: turismos y camiones. De los 44 municipios gaditanos, un total de 16 han modificado las cuotas al alza en vehículos y camiones. Rota baja ambos apartados.

Específicamente en turismos, La Línea es el municipio que presenta mayor cuota, seguido por Chiclana, Jerez, El Puerto de Santa María, Cádiz y Puerto Real, todos por encima de los 165 euros. San Roque y Zahara están en el extremo opuesto, con valores inferiores a los cien euros.

En lo que se refiere a camiones, los municipios con cuotas más altas son Puerto Real, La Línea, Chiclana, Cádiz, Jerez y San Fernando, que superan los 270 euros. San Roque es el único municipio que aplica las cuotas mínimas.

### IMPUESTOS DE CONSTRUCCIONES

Este año se han producido siete modificaciones al alza: Algodonales, Bormos, Chiclana, Conil, Jerez, Paterna y San José del Valle. Arriba del todo en el escalafón se encuentran Tarifa, Sanlúcar, La Línea, Cádiz, Algeciras y El Puerto de Santa María.

Jerez es el municipio con el recibo de Impuesto de Construcción más barato de toda la provincia gaditana, si bien la Confederación de Empresarios recuerda que el Ayuntamiento jerezano lleva sólo dos años aplicando este impuesto.

**TASAS** Un total de 24 municipios subieron las cuotas de la Tasa de Basura

## Las licencias urbanísticas más caras son las de Jerez

Tarifa y El Puerto cuentan con las tasas más caras por licencias de apertura

J. M. R.  
CÁDIZ

La disparidad de criterios entre ayuntamientos a la hora de aplicar las tasas municipales dificulta hacer un análisis comparativo de la mayoría de los conceptos. Ello no es óbice, no obstante, para que al análisis de los empresarios saque a la luz la presión fiscal de los municipios en este concepto.

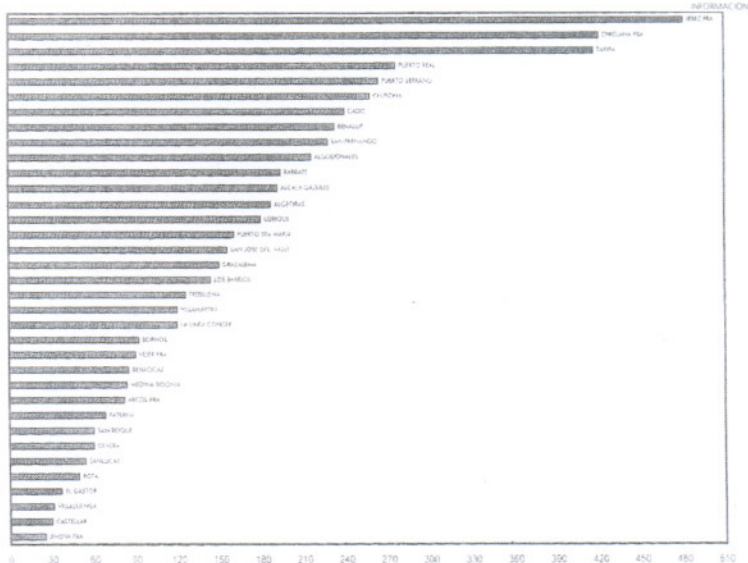
Así, según explicó la directora general de la CEC, Carmen Romero, en relación a la Tasa de Basura, son un total de 24 los municipios que suben las cuotas, situándose Chipiona como el único municipio a la baja.

En los restaurantes, los empresarios destacan por su cuantía la subida de Ubrique y Villaluenga. Son los municipios de Sanlúcar, Tarifa, Algeciras y San Fernando los que cuentan con las cuotas más elevadas, con cuantías por encima de los 500 euros (655 euros en Sanlúcar). Las cuotas más bajas se registran en Torre Alháquime, Trebujena, Algar, Espera, Benaocaz y Prado del Rey, con cantidades que oscilan entre los 60 y los 80 euros.

Para comercios, la cuota más cara se registra en Ubrique, que se coloca a mucha distancia de su más inmediato seguidor al incrementar su cuota en un 25 por ciento este año.

En el extremo opuesto están Trebujena, San José del Valle, Torre Alháquime y Algar.

En lo que concierne a la Licencia Urbanística, es una tasa que se aplica en 35 municipios de la provincia y el pasado año un total



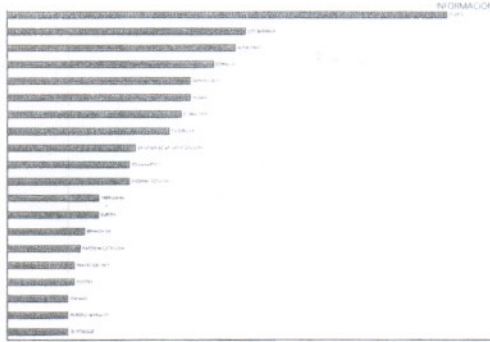
Cuadro de resultados de las cuotas de Licencia Urbanística en los diferentes municipios.

de nueve ayuntamientos lo modificaron al alza.

Jerez, Chiclana y Tarifa se sitúan con las cuotas más altas, por encima de los 400 euros, con una notable diferencia con las cuantías que se aplican desde el resto de ayuntamientos.

En el otro lado se encuentran Jimena, Castellar, Villaluenga, El Gastor o Rota, que aplican cantidades inferiores a los 50 euros.

Finalmente, en lo relativo a la Licencia de Apertura, que también se aplica de diferentes formas según el ayuntamiento del que se trate, Tarifa y El Puerto de Santa María son las que registran unas cuotas más altas, siendo el resto de subidas más moderadas.



Cuadro de los costes de la Licencia de Apertura de establecimientos.

DESARROLLO A través de un escrito de la Dirección General de Infraestructuras

# Defensa vuelve a rechazar el futuro polígono industrial

INFORMACIÓN

Quiéren evitar los problemas que generaría la contaminación acústica

El alcalde roteño pide la intervención de la diputada socialista Encarnación Niño

INFORMACIÓN  
ROTA

El Ministerio de Defensa ha remitido un escrito al Ayuntamiento de Rota, firmado por el subdirector general de la Dirección General de Infraestructuras, José Manuel Gordillo Álvarez-Valdés, en el que se da cuenta de que el Estado Mayor de la Armada ha vuelto a emitir un informe desfavora-

ble en relación al proyecto de creación de un polígono industrial en el denominado pago Arvina, el cual se encuentra sujeto a servidumbre militar por delimitar con la cabecera de pista del aeropuerto de la Base Naval. Así lo ha dado a conocer la portavoz municipal, Eva Corrales.

El pago Arvina, terrenos de carácter privado, se encuentra situado en el camino de Santa Teresa y conecta con la futura Ronda Norte y con la rotonda de la Pedrera. Una zona en la que el equipo de gobierno, desde la pasada legislatura en la que se iniciaron los trabajos, quiere construir uno de los tres polígonos industriales previstos a desarrollar. Las constantes negativas recibidas desde el Ministerio de Defensa provienen de los ruidos a los que está sometida esta superficie como consecuencia de la llegada y salida de aviones. Un 50 por ciento del sue-



Zona del pago Arvina donde el Ayuntamiento pretende construir un polígono industrial.

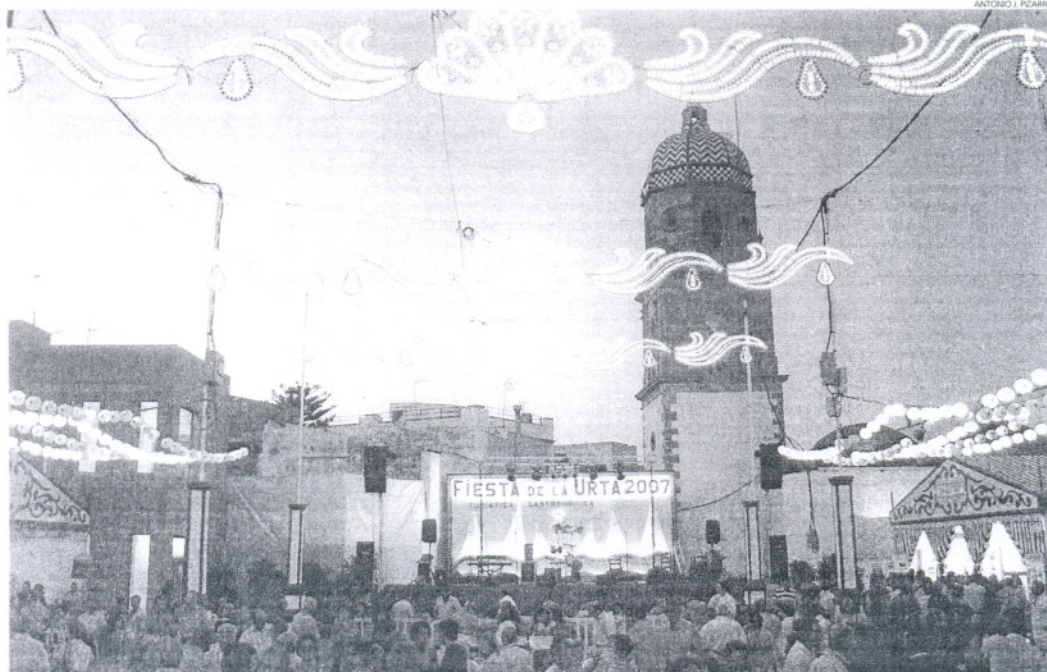
lo sufre un nivel de ruido mayor de 70 decibelios. Esta servidumbre acústica es la que quiere mantener Defensa para evitar posibles "problemas".

Las argumentaciones del Ayuntamiento, basadas en el hecho de que los espacios de este pago sometidos a un mayor ruido se destinarán a zonas verdes, a que no se construirán en ningún caso viviendas sino que se instalarán naves industriales cuya altura también estará limitada en función del peligro acústico, no parecen convencer a José Manuel Gordillo. Tampoco le convence el he-

cho de que ya se hayan obtenido todos los informes y autorizaciones necesarias para sacar adelante el proyecto, incluido el informe favorable que sobre el nivel de ruidos emite la Junta de Andalucía. Este último escrito de rechazo da respuesta al informe acústico que el propio Ayuntamiento ha realizado y enviado a Defensa con idea de que el Ministerio cambie su postura sobre el asunto. No obstante la negativa persiste y "la cuestión es que el subdirector, José Manuel Gordillo ya ni siquiera le da cita al alcalde, Lorenzo Sánchez Alonso, para trar-

de buscar una solución que permita desbloquear la situación".

Por este motivo, durante la celebración del último pleno el alcalde solicitó a la concejal y diputada nacional del PSOE, Encarnación Niño, su intervención en el asunto para que al menos, el mencionado encuentro se produzca. Corrales ha afirmado que el Ayuntamiento insistirá en el tema porque están convencidos de que el pueblo de Rota ya paga suficiente servidumbre militar, como para que ahora se le impida desarrollar un polígono industrial necesario para su desarrollo.



ANTONIO J. PIZARRO

SOLICITUD

## Izquierda Unida pide una nueva línea de autobuses

ANTONIO J. PIZARRO  
ROTA

El grupo político Izquierda Unida, a través de un escrito firmado por su concejal Manuel Helices Pacheco, ha solicitado al equipo de gobierno que estudie la posibilidad de establecer una nueva línea del servicio de autobuses municipales para dar respuesta a las necesidades de desplazamiento de la población rotea tras el enorme crecimiento urbanístico que ha experimentado la localidad.

Este partido entiende que Rota se ha extendido mucho en los últimos años hacia la zona sur, y que, a pesar de la existencia de centros comerciales que cubren las necesidades básicas, ya sea por placer o para realizar algún tipo de gestión es preciso en muchas ocasiones trasladarse a la zona centro. Ante esto, IU considera que las actuales líneas de autobuses urbanos no cubren toda la zona como debiera, por lo que piden que la delegación competente estudie la posibilidad de una línea de transporte urbano.

## Los roteños disfrutaron ya de su tradicional Fiesta de la Urta

Miles de roteños y visitantes disfrutaron hasta el domingo de la tradicional Fiesta de la Urta, que en su XXXVIII edición cuenta con una importante novedad. El escenario principal de la Fiesta se traslada hasta el casco antiguo de la localidad, concretamente hasta la Plaza de la Merced, dejando el recinto ferial para las casetas y actuaciones dirigidas a los jóvenes. La reacción popular a esta novedad parece que ha sido muy positiva, porque la Plaza de la Merced se ha mostrado absolutamente abarrotada de personas que disfrutaban de nuestra gastronomía en las casetas o que asistían a los distintos espectáculos programados, como el concierto de Los Romeros de la Puebla, el espectáculo infantil, o el festival carnavalesco de anoche.