

Justicia admite un reparto desigual de funcionarios en los juzgados de la provincia

Los empleados públicos reconocen que antes de la apertura de un órgano de violencia de género con competencias sólo en la ciudad se deberían haber reforzado otras jurisdicciones

SILVIA TUBIO CÁDIZ

En los mentideros judiciales de Cádiz, la situación del juzgado de Violencia de Género de la capital está siendo tema de debate desde que fue inaugurado a finales del año pasado. Su escasa carga de trabajo, que era previsible a tenor del número de asuntos que se habían registrado en años anteriores, supone un agravio comparativo para otros órganos que presentan importantes demoras en su trabajo y que, además, no dispone del mismo número de funcionarios que la nueva sede judicial.

En su edición de ayer, este periódico difundía la actividad del juzgado de Violencia de Género de la capital: en sus tres primeras semanas de funcionamiento había tramitado diez casos. Frente a esta estadística se encuentran las abultadas cifras que manejan los cinco penales o el único juzgado de lo Mercantil, con medias mensuales de 70 y 105 casos, respectivamente.

La Consejería de Justicia no ha obviado estos datos y en el día de

ayer reconocía que hay un reparto desigual de funcionarios y que queda demostrado con los balances anuales de actividad. Sin embargo, estas fuentes del departamento que dirige Evangelina Naranjo sí que hicieron una matización, acerca de quién decide que el nuevo juzgado de Cádiz tenga una plantilla de diez empleados. «Se ha dispuesto el número de funcionarios que decidió el Consejo General del Poder Judicial (CGPJ) para un órgano en exclusividad en esta materia». Es decir, que cuenta con los mismos recursos humanos que las sedes de Barcelona, Sevilla o Málaga, donde la conflictividad es más alta.

Pero lo que ocurre en Cádiz no es un problema singular de la capital. También existen otros agravios

comparativos en el resto de provincias. Por eso, la Consejería confirmó que ha encargado a una empresa un estudio para reorganizar los recursos humanos.

Durante un año van a analizar qué necesidades o excesos hay en personal en los diferentes juzgados de Málaga. «Se ha elegido esa provincia porque es un buen modelo al tener todas las peculiaridades en cuanto a órganos. Los resultados que se obtengan se extrapolarán al resto de zonas». El informe final que salga de ese estudio será elevado al CGPJ para que lo valore y obre en consecuencia, explicaron desde la Consejería.

Entre los funcionarios se sabía que el nuevo juzgado de violencia de género iba a ser un destino «tran-

quilo». Así lo reconoce Pedro Moral, responsable de Justicia de UGT, ya que su sindicato trató de que la plantilla se cubriera en su totalidad por un concurso interno, «debido a la enorme demanda»; sin embargo, Justicia sólo dejó un 50%. A esto se suma que reciben un complemento específico.

Cara y cruz

La cruz, sin embargo, la representan los cinco juzgados de lo Penal, donde más del 80% de sus empleados son interinos. «Es la jurisdicción maldita. Nadie quiere ir a trabajar allí por el exceso de trabajo y porque temen que pueda ocurrirles algo similar como el caso Mariluz», comenta Moral, quien añade que existían otras prioridades más

urgentes «como abrir un juzgado más de lo Penal o reforzar la plantilla del Mercantil, antes que el de violencia de género».

En Comisiones Obreras se hace un diagnóstico similar, aunque incluyéndolo que esa situación desigual en la dotación de personal de los órganos era algo que ya vaticinaban: «Llevamos meses denunciando esa situación y por eso no firmamos el pacto retributivo 2008-2009 que si selló la Consejería con el resto de sindicatos -CSIF, USO y UGT-. Nosotros entendimos que además de hablar de salarios, se debía realizar una negociación más global en la que se analizaran la relación de puesto de trabajo, entre otros asuntos. Lo que ocurre en el juzgado de violencia de género es un ejemplo de lo que advertíamos». Estas palabras son del responsable del sector en CCOO de Cádiz, Javier Fernández, quien sí defendía la apertura del nuevo órgano: «Es necesario pero con competencias en toda la Bahía»; una comarcalización que está por llegar. stubio@lavozdigital.es

La Administración encarga un estudio para reorganizar los recursos humanos

Penal es uno de los destinos «malditos»; más del 80% son interinos

Reclaman que se destine personal en función de las cargas de trabajo

S. TUBIO CÁDIZ

La dotación de recursos en materia de Justicia para la provincia no sólo tiene la dificultad de las limitaciones presupuestarias y la competencia que tiene con otras zonas de la comunidad más pobladas y con una mayor conflictividad, como Málaga. Cádiz también presenta una planta judicial compleja, al estar dividida en 14 partidos judiciales, y contradictoria. Por un lado, porque hay varios partidos que presentan unos índices de litigiosidad más elevados que el de la propia capital, según el balance anual del CGPJ del año 2007; por otro lado, porque hay otros partidos vinculados a localidades pequeñas, donde ingresan asuntos complejos, habitualmente de narcotráfico, que desordenan los recursos tipo de juzgados no ubicados en capitales.

Aigeciras y Jerez

Los juzgados de estas localidades concentran casi el 30% de los asuntos que ingresan en la provincia. Al no ser sedes capitalinas, la Audiencia Provincial sólo tiene desplazadas allí dos salas, aunque desde su creación aglutinaron más de la mitad del trabajo que se desarrollaba en las siete salas que hay en Cádiz -cinco de ellas en la capital-. La especialización en ramas penales y civiles permitió que las secciones gaditanas recibieran más asuntos y dotarles de contenidos.

Arcos y Ubrique

El aumento de la delincuencia en la Sierra se está notando en los dos partidos de la zona. El único juz-

La compleja planta judicial de la provincia también influye a la hora de distribuir los recursos

Un reino de Taifas



POR PARTIDOS. Libros amontonados en las dependencias de un juzgado de El Puerto. / LA VOZ

gado de Ubrique fue señalado en su último informe del TSJA como una de las sedes conflictivas, por su funcionamiento anómalo; los tres juzgados arcenses recibieron en 2007 más asuntos que el propio Barbate, que arrastra graves problemas

de saturación, con una de las tasas más alta de congestión.

Cádiz y Chiclana

Sus movimientos demográficos -uno decreciente y otro creciente- también tiene su repercusión en la

actividad judicial. En el último balance del CGPJ, Chiclana va supe- raba a la capital en volumen de asuntos. En cambio la ciudad, que pierde habitantes y no tiene graves problemas de delincuencia, man- tiene una tasa de congestión por

debajo de la media nacional. Precisamente los órganos que presentan más problemas son los que amplían sus competencias más allá del Puente Carranza.

Sanlúcar y Rota

La mayor parte de la actividad judicial en la costa Noroeste se concentra en el partido de Sanlúcar, ya que Rota tiene la bolsa de asuntos pendientes más baja de la provincia, debido a su poca carga de trabajo. Llamativo puede resultar el balance de 2008 cuando se dé a conocer, ya que Sanlúcar ha estado en el punto de mira de los narcos.

El Puerto y Barbate

Al ampliar su planta de juzgados, El Puerto abandonó los peores puestos de funcionamiento, mejorando su capacidad de funcionamiento; todo lo contrario de Barbate que arrastra una media de 3.000 asuntos sin resolver en los últimos años.

La Línea y San Roque

En 2009, La Línea verá aumentada su planta judicial. Es el perfecto ejemplo de partido pequeño pero con una enorme carga de trabajo derivado de los asuntos penales. Por su parte, San Roque presentó la tasa más elevada de gestión de la provincia.

Puerto Real y La Isla

En estos partidos será fundamental cómo influye el incremento de población paulatino que están experimentando. Los últimos informes los sitúan en niveles contenidos. El futuro dirá.

Parte de Rota la primera fragata española que luchará contra la piratería en Somalia

El temporal impide que la ministra Chacón acuda a la despedida del navío

El barco, con una dotación de 210 militares, permanecerá en África hasta abril

C. CHERBUY ROTA

Una «misión curiosa». Así calificó el jefe de Estado Mayor de la Armada (AJEMA), almirante general Manuel Rebollo García, la labor que desempeñará durante los próximos meses la fragata *Victoria*, que partió ayer de la Base Naval de Rota para incorporarse a la operación Atalanta, dispuesta por la Unión Europea para luchar contra la piratería frente a las costas de Somalia.

Aunque estaba previsto que fuera la ministra de Defensa, Carme Chacón, la que presidiera el acto de despedida del navío, las malas condiciones climatológicas impidieron que partiera de Torrejón de Ardoz, en Madrid, encargándose el AJEMA de dirigir el acto y disculpando la ausencia de la ministra en su discurso.

Unas palabras en las que resaltó la importancia de la operación debido a que se trata de la «primera vez que la Armada se va a enfrentar a la piratería, que se ve como algo que sólo ocurre en las películas, pero que está haciendo mucho daño al tráfico mercante mundial».

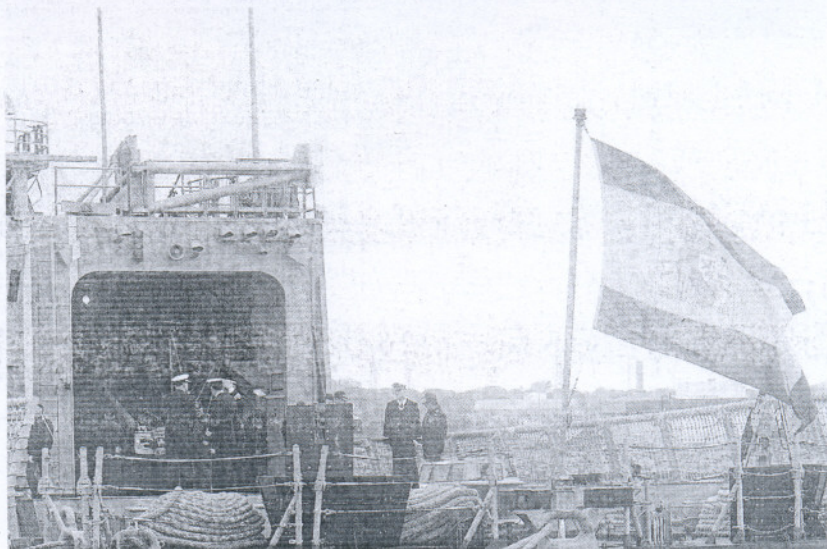
Esta situación ha llevado a la Unión Europea a desarrollar un dispositivo en el que colaboran unidades de países como Francia, Reino Unido, Alemania, Países Bajos, Grecia y España, a la espera de que se incorporen nuevas naciones. Se trata de la primera misión europea de estas características, que se inició el pasado 8 de diciembre y que llegará a contar con más de mil militares, estando previsto que España asuma el mando a partir de mediados de abril, en la segunda rotación, momento en que la fragata *Victoria* será relevada por la *Navarra*.

Operación MIO

La fragata *Victoria* acude a la misión debido a que se trata de una embarcación especializada en operaciones de interdicción marítima (conocidas como operaciones MIO), que consisten en el control del tráfico marítimo en un área determinada, en este caso las costas de Somalia, para conseguir que se cumplan las normativas internacionales. De esta forma, el navío realizará tareas de identificación del tráfico, y podrá llegar al abordaje, inspección e incluso detención de los buques sospechosos.

Para ello, el barco cuenta con una dotación de 210 militares de la Armada a bordo. De ellos, unos 180 pertenecen a la dotación del propio buque con 15 oficiales y 27 suboficiales y un total de 40 mujeres. El resto pertenece a la unidad aérea embarcada y a un equipo de Infantería de Marina que actuará como fuerza de protección.

La fragata partirá hacia la zona de operaciones con dos helicópteros SH-60B Seahawk, que servirán para complementar las capacida-



SALIDA. La tripulación toma posiciones antes de zarpar. / ROMÁN RÍOS

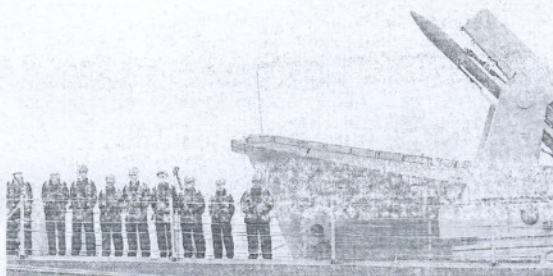
LOCALIZACIÓN



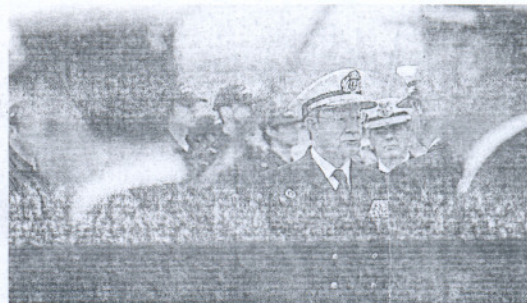
FUENTE: Agencias



HELICÓPTEROS. Viajan dos unidades aéreas. / R. R.



EQUIPAMIENTO. El barco tiene carga de cohetes. / R. R.



DISCURSO. Los responsables de la Armada pasaron revista. / R. R.

des de vigilancia, ataque y defensa del buque. La unidad aérea embarcada para esta misión estará compuesta por cinco pilotos y diverso personal de vuelo y mantenimiento. Por su parte, el equipo de Infantería de Marina que navegará a bordo de la fragata está «capacitado para realizar operaciones tanto cooperativas como sin

colaboración. Todos sus integrantes están destinados en el Segundo batallón de Desembarco de la Brigada de Infantería de Marina, con base en el Tercio de Armada de San Fernando.

El sargento Simón García, el marino primero Francisco Javier Picón, el marino Manuel García y el cabo primero Eric Esgueva,

forman parte de la unidad aérea embarcada. Para ellos se trata de una misión «que no deja de ser llamativa porque a la mente se te vienen las imágenes de los piratas del Caribe, pero aunque parezca complicado por la época en la que estamos, la piratería hoy en día está haciendo un gran daño. No sabemos lo que vamos a encontrar, pero

estamos preparados para la misión, de hecho conocemos la zona al haber participado en misiones tras el 11 de septiembre», asegura Esgueva. El sargento García afirma que «ha habido un auge de piratas en esa zona que es preciso controlar y creemos que tenemos los medios necesarios para hacerles frentes».

El distintivo de la clase 'Santa María'

C. C. ROTA

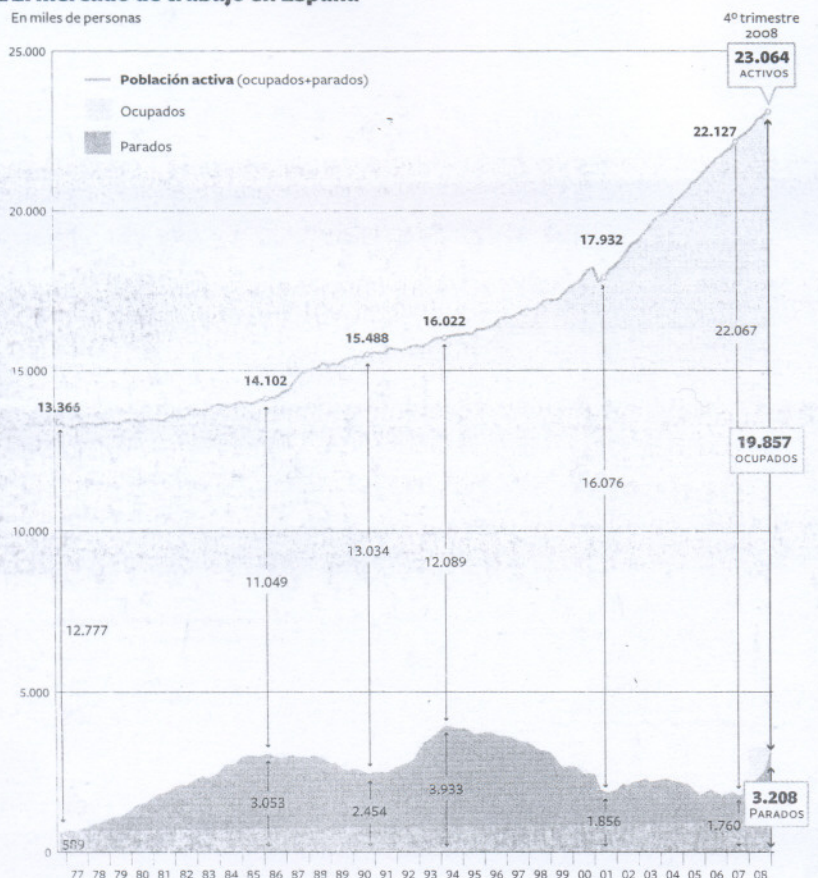
En 1977, con la revisión de la segunda fase del programa naval, la Armada se vio en la necesidad de incorporar nuevos escoltas que acompañaran al portaaviones Príncipe de Asturias para configurar lo que vendría en llamarse el Grupo Alfa de la Flota, por lo que decidió la construcción de las tres primeras fragatas de la serie F-80 (*Santa María*, *Victoria* y *Numancia*). Con el Plan Altamar la Armada acometió uno de los más ambiciosos planes de modernización de la Flota autorizando la construcción de las dos nuevas fragatas (*Navarra* y *Canarias*), con la que se cierra la clase *Santa María*. Las seis fragatas que componen la 41ª Escuadrilla se construyen en la factoría de Ferrol de la entonces Empresa Bazán, siguiendo el diseño de la clase Oliver Hazard Perry. Desde su creación hasta 2002, la 41ª Escuadrilla estuvo integrada en el grupo Alfa de la Flota junto al portaaviones Príncipe de Asturias.

ECONOMÍA

El deterioro del mercado laboral
Las cifras

El mercado de trabajo en España

En miles de personas



Fuente: Instituto Nacional de Estadística (INE).

EL PAÍS

El empleo cierra su peor año

- ▶ 3,2 millones de parados, una tasa del 13,9% y 620.100 puestos destruidos
- ▶ En más de 800.000 hogares no trabaja nadie, casi el doble que en 2007

MANUEL V. GÓMEZ
Madrid

Mes a mes la crisis se acentúa. España lleva medio año en recesión y su peor cara se deja ver en el mercado laboral. 2008 arrancó mal para el empleo, pero su cierre ha sido peor. Desde octubre, todo apuntaba a un año nefasto: el paro registrado, afiliación a la Seguridad Social, despido colectivos... Y al final se ha confirmado

La encuesta de población activa (EPA), publicada ayer por el Instituto Nacional de Estadística, arroja datos escalofriantes sobre el mercado laboral entre octubre y diciembre. Datos que dejan viejos registros de las series históricas: 609.100 personas más sin trabajo en un trimestre, 1,2 millones en un año; 489.600 empleos destruidos en tres meses seguidos (620.100 en 12). Y sobre estas cifras una que revela la magnitud del problema: en 827.200 hogares

españoles nadie trabaja, un 87% más que en 2007.

El Gobierno admite la dimensión del problema. No en vano el paro es la principal preocupación de los españoles y por ahí puede llegar su desgaste. La vicepresidenta María Teresa Fernández De la Vega recordó ayer que el Ejecutivo ya había advertido de que el último trimestre de 2008 y los dos primeros de 2009 serían "muy malos".

Las esperanzas del Gobierno están depositadas en que sus últimas medidas (inyecciones de capital, fondo municipal para inversiones...) y un posible cambio de la situación financiera surtan efecto. Aunque, según el secretario de Estado de Economía, David Vegara, es difícil concretar cuándo. En todo caso, de las primeras iniciativas anticrisis, adoptadas hace meses, cabe recordar que los datos parecen indicar que el deterioro económico ha sido más rápido que su medicina.

En los últimos días de septiembre, la quiebra de Lehman Brothers llevó la sequía a las fuentes de crédito. La falta de liquidez sacudió —y aún lo hace— a las empresas. El impacto sobre la economía real ha sido tremendo. Para Julián Pérez, del Centro de Predicción Económica (Cepre-

de), sin los sucesos de finales de septiembre el crecimiento del empleo en España en 2008 se hubiera estancado. Con ellos, ha acabado con 3,2 millones de parados y una tasa de paro del 13,9%.

Las cifras de esta situación son muy llamativas al compararse con otras similares. En parte, el tamaño del mercado laboral ayuda a explicarlo. Una pobla-

do laboral. "No estamos viendo el final de la aceleración y todavía nos queda un recorrido importante", añade. La tesis de Gómez se asienta en la convicción de que el ajuste de la construcción, por donde comenzaron los problemas, no ha terminado. En este sector, el año pasado se destruyeron 558.000 empleos, "y todavía quedan unos 350.000 más".

El ladrillo ha sido el segmento peor parado, pero la marea también llega a la industria —que acabó 2008 con 220.000 empleados menos— y, por último, a los servicios. Este último sector, el más importante por volumen, ha cerrado el ejercicio pasado con una creación neta de empleos, pero entre octubre y diciembre ha triturado más de 150.000.

Estas cifras contribuyen a explicar la caída de la tasa de temporalidad (27,9%) en cuatro puntos en un año. La construcción —y los servicios— es un sector que recurre significativamente a los contratos temporales.

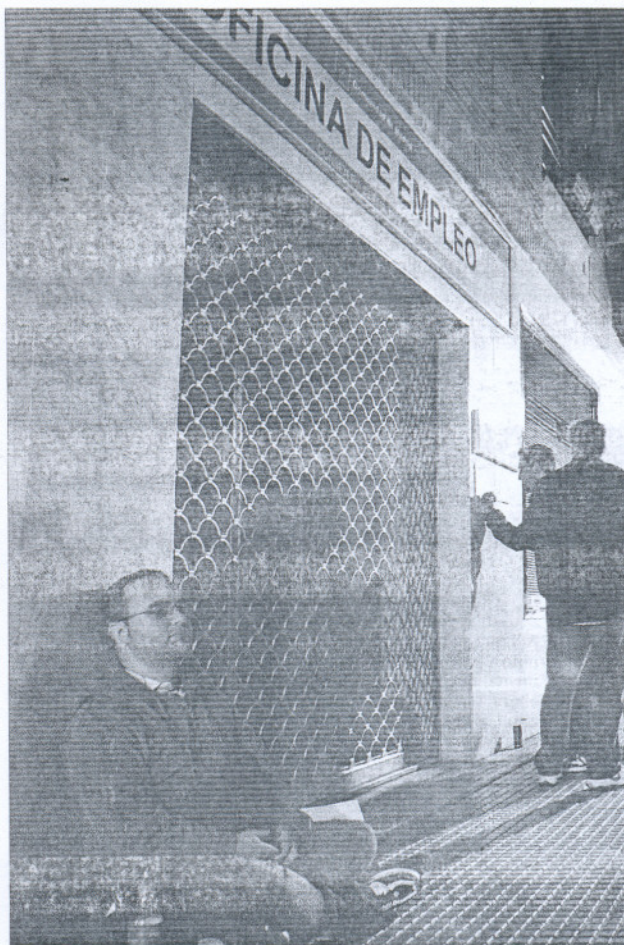
Por colectivos, la crisis se ha dejado sentir más entre los hombres que entre las mujeres. Es una de las marcas de esta coyuntura. Los datos finales indican que todavía hay un largo trecho que andar para alcanzar la igualdad en el mercado laboral, pero

El Gobierno espera que los primeros trimestres de 2009 sean "muy malos"

Entre los jóvenes el desempleo sube al 29,1% y aumenta entre los hombres

ción activa de más de 23 millones ahora frente a 15 en 1994 (último año en que se destruyó empleo). Pero también el rápido deterioro juega su papel.

"La velocidad de la crisis es importante", explica Valeriano Gómez, ex secretario general del Empleo, en referencia al merca-



LA HABANA Cuba **2x1**

H. Mella
Habana *****

Salidas Febrero N. Extra Salidas Marzo

590€ 55€ 764€ 59€

4 días / 2 noches • Alojamiento y Desayuno

EN VIAJES MARSANS TODOS LOS DESTINOS A LOS MEJORES PRECIOS

Precio final por persona en habitación doble válidos para salidas desde Madrid en las fechas indicadas. Incluye avión ida y vuelta, traslado, estancia en el hotel y régimen indicado, seguro, asistencia, tasas, carburante y gastos de gestión. Visado 25€ por persona. Descuentos ya aplicados. Precio sujeto a revisión conforme RDL 1/2007.

www.marsans.com viajes marsans

902 30 60 90

El deterioro del mercado laboral

Las cifras

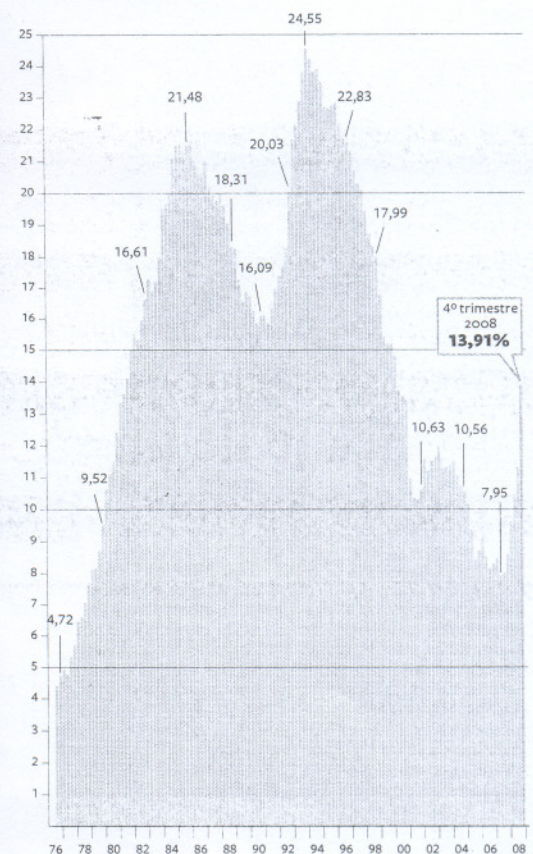
ECONOMÍA



Un grupo de parados hace cola de madrugada en la oficina de empleo de la localidad madrileña de Torrejón de Ardoz. / CLAUDIO ÁLVAREZ

Evolución de la tasa de paro

En porcentaje sobre población activa



Fuente: Instituto Nacional de Estadística (INE).

EL PAÍS

La fortaleza de la población activa desafía las previsiones de Solbes

La incorporación de inmigrantes y mujeres ensancha el mercado laboral

La evolución en 2008 la ha favorecido. Los empleos masculinos han salido peor parados del deterioro económico. Mención aparte merece el aumento del desempleo entre los jóvenes. En un año ha crecido en más de 11 puntos entre los menores de 25 años, hasta situarse en el 29,1%.

La sorpresa de la última EPA procede de la población activa. Pese a la crisis, el número de personas capaces de trabajar en España no ha dejado de crecer y ha superado los 23 millones de personas, con lo que la tasa de actividad rebasa levemente el 60%. Este dato precisamente fue destacado por Vegara como muestra de dinamismo. No obstante, afirmó que el Gobierno espera que en 2009 esta tendencia, sostenida durante los últimos años, se invierta.

En estos datos, ha encontrado el Partido Popular materia para hacer oposición y tratar de acercarse al PSOE en las encuestas. Para su presidente, Mariano Rajoy, son un "verdadero drama" y demanda una "modificación absoluta" de la política económica. Por su parte, Gaspar Llamazares, diputado de IU habló de "panorama negro" y exigió al Ejecutivo liderazgo en un diálogo social que hasta ahora no ha ofrecido ningún resultado.

A. BOLAÑOS
Madrid

Las previsiones andan de riña con la realidad desde que estalló la crisis. La velocidad del deterioro económico deja atrás cualquier estimación, oficial o privada. Parte del brutal ajuste del mercado laboral español en los últimos meses también ha escapado al radar de los expertos. Y los últimos datos difundidos por el Instituto Nacional de Estadística (INE), como la evolución de la población activa, vuelven a cuestionar los pronósticos. Singularmente, el del Gobierno.

El vertiginoso aumento de la tasa de paro es reflejo de una tensión poco corriente. Desde el inicio de la democracia, nunca se perdieron tantos puestos de trabajo como en el último trimestre de 2008, un síntoma de que la recesión coge cuerpo a marchas forzadas. Pero, al mismo tiempo, nunca tanta gente había dicho a los encuestadores del INE que tiene empleo o lo busca. En el último trimestre de 2008, la proporción de activos entre los mayores de 16 años superó por primera vez el 60%. Y el volumen total de la población activa, las 23 millones de personas.

El crecimiento de la población activa cuando la economía se contrae no es un fenómeno extraño en el arranque de una crisis, pero sí su persistencia. Hasta el punto de desbaratar la estimación del Gobierno sobre lo que ocurrió en 2008. El Ministerio de Economía sostuvo hace una semana que la tasa de paro media del año pasado era del 11,1%. Lo hizo cuando conocía lo que pasó en los tres primeros trimestres y cuando contaba con muchos datos sobre la evolución económica entre octubre y diciembre. Y, aún así, erró: la tasa de paro fue superior a lo previsto en el cuarto trimestre y el promedio de 2008 llegó al 11,3%.

El Gobierno sí acertó al cuantificar la destrucción de empleo, estrechamente ligada al retroceso del PIB. Pero la población activa sobrepasó los vaticinios del Ministerio. Anticipar cuántas personas van a buscar trabajo de forma activa es ahora clave en cualquier previsión sobre el mercado laboral. Y la falta de precedentes sobre algunos fenómenos (inmigración, incorporación de la mujer) convierten ese cálculo en una tirada de dados.

La crisis desata dos fenómenos de signo contrario: hay perso-

nas que quieren trabajar, pero dejan de buscar empleo ante la falta de oportunidades. En otros hogares, sin embargo, al pasar al paro uno de sus integrantes —o porque se cree probable que eso ocurra—, hay familiares que se ponen a buscar trabajo. En el cuarto trimestre de 2008, el efecto *desánimo* se intuye entre los

El número de activos sube un 3%, aún más que en el tercer trimestre

Sólo hay menos personas buscando trabajo entre los jóvenes españoles

jóvenes españoles (hay 50.000 activos menos respecto al mismo periodo de 2007). El efecto del *trabajador añadido* se percibe en el fenomenal incremento de la población activa femenina (buscan trabajo medio millón de mujeres más), que explica más del 70% del repunte de la población acti-

va total. El alza de los hogares (385.000 familias más, casi el doble) con todos sus miembros en paro es paralelo a la necesidad creciente de encontrar trabajo.

En cuanto a la inmigración, las cifras son concluyentes: la incorporación al mercado laboral español sigue al alza, pese a la crisis y las medidas restrictivas. Los trabajadores extranjeros sumaron casi un 60% de los nuevos activos que se incorporaron en el último trimestre al mercado laboral (respecto al mismo periodo de 2007). Todo sumó para que el crecimiento interanual de la población activa eleve aún más su ritmo (2,95% frente al 2,88% del tercer trimestre).

El Gobierno basa sus previsiones en la presunción de que la población activa cederá. Y sitúa la tasa de paro de este año en el 15,9% y la de 2010 en el 15,7%. La Comisión Europea, en línea con lo que apuntan varios servicios de estudios españoles, cree que la llegada de inmigrantes y la necesidad de compensar los ingresos perdidos por personas que se quedan en paro mantendrán el dinamismo de la población activa más tiempo. Y, por eso, anticipa que la tasa de paro seguirá creciendo en 2010 hasta el 19%.

ECONOMÍA

www.abcdesevilla.es/economia



Esta imagen, tomada ayer, de parados haciendo fila ante una oficina del servicio público de empleo se va convirtiendo en habitual en todas las ciudades españolas

La crisis muestra su cara más «terrorífica» y 2008 cierra con 3,2 millones de desempleados

Andalucía, la más castigada, con una tasa del 21,7% y 830.000 parados. En Sevilla 177 personas al día se quedaron sin empleo

MAITE VÁZQUEZ DEL RÍO/E. FREIRE MADRID/SEVILLA. Terroríficos, alarmantes, dramáticos, son algunos de los adjetivos que utilizaron ayer los representantes políticos, incluidos los socialistas, para definir los datos de paro. En sólo doce meses se han quedado sin empleo 1,2 millones de trabajadores. De esta forma, en España había casi 14 trabajadores en paro de cada cien a fines de 2008.

Los peores augurios se han cumplido. Todos los parámetros de la Encuesta de Población Activa (EPA), que dio a conocer ayer el Instituto Nacional de Estadística (INE), muestran el deterioro del mercado laboral: ha descendido el número de ocupados (620.100 menos); ha aumentado el número de parados (hasta afectar a 3.207.900 trabajadores), y ha caído el número de asalariados (-568.400) y de autónomos (-58.200). Junto a la crisis y la consecuente destrucción de empleo, el aumento del paro se explica por la población activa, que creció en 660.200 efectivos durante 2008, un 2,95% más.

Como consecuencia de toda esta catástrofe, la tasa de paro se ha elevado en 5,30 puntos hasta alcanzar el 13,91%, mientras que la tasa de actividad

—al haber más población dispuesta a trabajar— se ha incrementado un 1,01 puntos hasta situarse en el 60,13%. Cabe recordar que tan solo un año antes, en 2007, la tasa de paro llegó a bajar al 7,95%, un momento dulce en el que se hablaba incluso de llegar en poco tiempo al «pleno empleo».

Uno de cada cuatro es andaluz Y si los datos nacionales son desastrosos, los andaluces son alarmantes. Las cifras de paro andaluz han roto todas las barreras y reflejan una sangría que nadie parece saber cortar.

Andalucía registra uno de cada cuatro parados españoles y encabeza el ranking del desempleo con 830.000 desempleados y una tasa del 21,7%. Es la comunidad autónoma más castigada por la destrucción de empleo, por delante de Canarias (con una tasa de paro del 21,1%) y Extremadura (17,9%). Tres de sus ocho provincias son las que tienen el mayor porcentaje de paro de toda España: Almería (24,9%), Málaga (23,6) y Granada (23,1%).

En 2008 un total de 326.300 personas pasaron a engrosar las listas del desempleo en la re-

gión, según la EPA, lo que supone una media de 894 parados cada día o de 37 cada hora. Se destruyeron 166.500 empleos hasta reducirse el número de ocupados a 3.054.400.

La población activa aumentó el año pasado en 159.800 personas (4,27%), una cifra elevada que el mercado de trabajo fue incapaz de absorber.

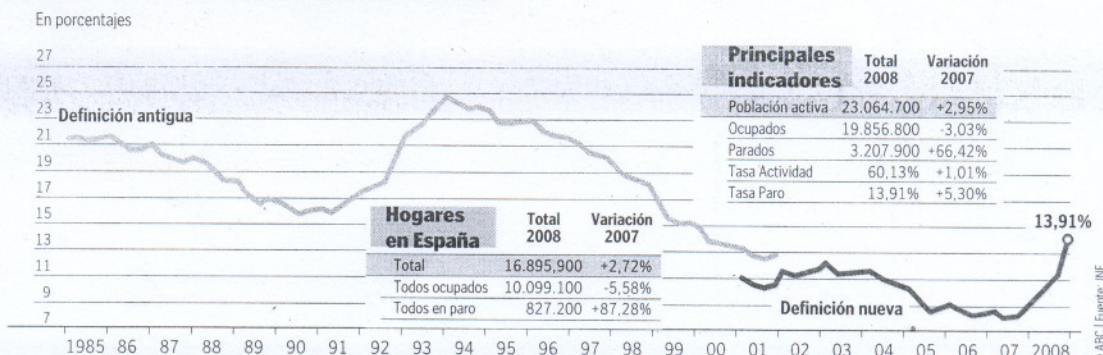
Sevilla, pese a tener una tasa de paro casi seis puntos por

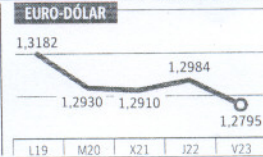
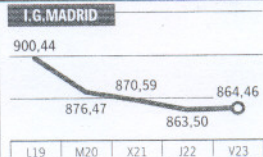
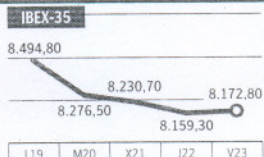
encima de la española, es la provincia andaluza con el menor porcentaje de desempleo: un 19,72%. En esta provincia, el paro aumentó en 2008 en 64.700 personas respecto al año anterior y el total de desempleados se elevó a 178.900, lo que supone una tasa de paro del 19,72 por ciento. Cada día 177 personas se quedaron sin trabajo en Sevilla o lo quenes lo mismo, 7 cada hora. El número de ocupados en Sevilla se situó en 728.200 y la tasa de actividad en el 59,96%.

Por sectores, en Andalucía el desplome de la construcción ha más que duplicado la cifra de parados en 2008 con relación al año anterior. El desempleo en el ladrillo se incrementó un 156% y afectaba al finalizar 2008 a 167.900 personas. La in-

Almería, Málaga y Granada son las provincias españolas con mayor porcentaje de desempleados

EVOLUCIÓN DE LA TASA DE PARO EN ESPAÑA





industria también ha sufrido un fuerte deterioro laboral con un aumento de casi el 80% del paro y una cifra de afectados de 41.900. El sector servicios es el que tiene la mayor bolsa de parados —267.500—, casi un tercio del total regional. Por otro lado, las personas que llevan el paro más de un año han aumentado un 64% y son ya 215.900.

Los datos del INE confirman que el aumento del paro ha afectado a todas las comunidades autónomas. Cataluña (204.000 parados más y un 81,02% más), Comunidad Valenciana (158.500, un 70,99% más) y Comunidad de Madrid (135.900) siguen a Cataluña en incremento del número de desempleados. No obstante, atendiendo a su población activa las más «escandalosas» subidas del paro se produjeron en Canarias (un 98,13% más), Murcia (96,38%), Castilla-La Mancha (95,50%), Navarra (93,63%) y Aragón (92,15%).

Mención aparte merece el comportamiento del paro en Ceuta y Melilla, únicas regiones donde descendió. En el caso de Ceuta un 8,52% y en el de Melilla un 15,04%, si bien en esta última, la población activa cayó un 11,08%. Por su parte, las tasas de paro más bajas se localizan en Navarra (8,12%), País Vasco (8,32%) y Cantabria (8,890%), y las más elevadas se encuentran en Andalucía (21,5%), Canarias (21,78%) y Extremadura (17,96%).

Temporales, los más afectados

Los trabajadores temporales son los más afectados por la destrucción de empleo en España, tal vez porque dadas sus condiciones más precarias son los más fáciles de despedir. Prueba de ello es que mientras los contratos indefinidos han crecido un 0,82% (95.700), los temporales han sufrido una estrepitosa caída del 12,73% (664.100 menos). También es cierto, que uno de los sectores más afectados por la crisis, el de la construcción, basa su contratación en la temporalidad.

Asimismo, la EPA nos confirma que la destrucción de empleo se ha producido sobre todo entre los hombres, cuyo número de parados aumentó el pasado año en 809.600, hasta sumar 1.688.800 desempleados, mientras que el paro femenino, 470.700 parados más, creció casi la mitad que el de los hombres.

Al acabar 2008 había 1.519.000 mujeres en paro, lo que supone que por primera vez en la historia del mercado laboral hay más hombres en paro que mujeres.

En España ya hay 827.200 hogares con todos sus miembros en el paro

El Gobierno vigilará «si hace falta ayuda adicional» para estas familias, asegura Vegara

Y. G./E. F.

MADRID/SEVILLA. Un total de 827.200 hogares españoles tenían a finales del año pasado a todos sus miembros en paro, casi el doble que en 2007, según los datos de la EPA hechos públicos ayer.

En total han sido 385.500 las familias que a lo largo de 2008 han pasado a engrosar la lista de hogares en los que todos sus componentes están sin empleo. Y sólo en el último trimestre el incremento ha sido de casi el 30%, 189.100.

En línea con este mal comportamiento del mercado de trabajo, el número de hogares con todos los miembros ocupados se redujo en 596.300, un 5,58% durante 2008, hasta situarse en los 10.099.100 de familias. De nuevo, el mayor descenso se acumuló entre los meses de octubre y diciembre, con 384.700 hogares menos en esta situación y una caída del 3,67%.

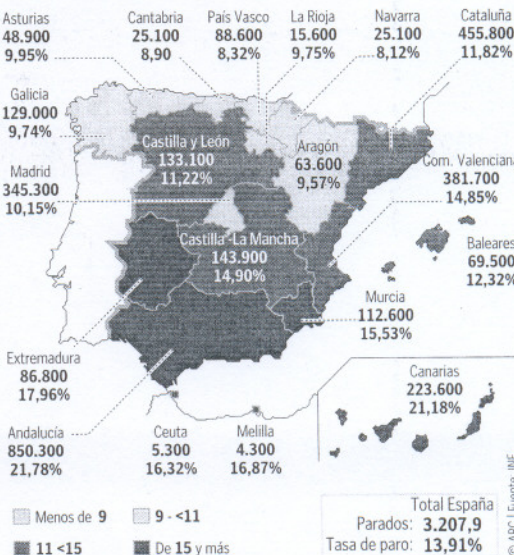
Colectivos más vulnerable

Ante esta situación, el secretario de Estado de Economía, David Vegara, aseguró ayer que una de las principales preocupaciones del Gobierno es la situación de las familias en las que todos sus miembros están en paro y apuntó que el Ejecutivo vigilará si hacen falta medidas adicionales para ayudar a este colectivo.

Vegara recordó que ahora ya hay un «apoyo racional» para los colectivos más vulnerables, pero que se hará un seguimiento de estas situaciones por si fuera necesario tomar más medidas.

TOTAL DE PARADOS Y TASA DE PARO POR CC.AA.

Parados en miles y Tasa de paro en %



La tasa de paro crece más entre la población inmigrante pero la destrucción de empleo se ceba con los españoles

Un total de 247.200 hogares andaluces tienen a todos sus integrantes desempleados. Destaca Málaga con 55.800

El ministro de Trabajo, Cestino Corbacho, ya había adelantado hace unos meses la posibilidad de ampliar el subsidio por desempleo o crear nuevas prestaciones para no dejar a nadie desamparado. Sin embargo, según fuentes del Ministerio de Economía, todavía no hay nada decidido al respecto.

Inmigrantes

Uno de los colectivos más afectados por el desempleo es el de los inmigrantes. Según los datos de la EPA, la tasa de paro entre la población extranjera su-

bió en casi nueve puntos el pasado año, al pasar del 12,37% al 21,26%. Entre los nacionales, esta tasa aumentó en 4,5 puntos, y se situó el 12,52%.

La razón de que el desempleo aumente más entre los inmigrantes que entre los nacionales sólo tiene una explicación: el aumento de la población activa entre este colectivo, es decir, la llegada de nuevos extranjeros dispuestos a trabajar. Según los datos del INE, la población activa entre los inmigrantes creció en 371.200 personas, mucho más que entre los españoles, que aumentó en 289.000. La otra causa del aumento del paro, la destrucción de empleo, perjudicó sobre todo a los españoles, con casi 620.000 ocupados menos en 2008. La caída neta de puestos de trabajo entre los inmigrantes fue mínima, 600.

Situación alarmante

Con 247.200 hogares en los que todos los miembros están parados, la tercera parte del total nacional, la situación de Andalucía es alarmante. Por provincias, Málaga es la que tiene un número mayor de familias sin nadie trabajando con 55.800, seguida de Sevilla, con 47.500, Cádiz con 36.400, Granada con 31.600, Almería con 25.900, Córdoba, con 19.500, Jaén con 15.700 y Huelva con 14.800.

Por sexos, de los 850.300 parados contabilizados en Andalucía al finalizar el año pasado, 446.200 eran hombres (19,7%) y 404.200 mujeres (24,64%).

Paro por sectores (Andalucía)

	Parados	(%07)
Agricultura	96.600	(+38,17%)
Industria	41.900	(+79,06%)
Construcción	167.900	(+156,63%)
Servicios	267.500	(+46,13%)
Han dejado su último empleo hace más de un año	215.900	(+64,43%)
Buscan su primer empleo	60.500	(+18,72%)
TOTAL	850.300	(+62,26%)

Fuente: EPA. *Variación sobre igual trimestre de 2007

Paro por provincias (Andalucía)

	Parados	Tasas de paro
Andalucía	850.300	21,78%
Almería	91.600	24,98%
Cádiz	121.000	21,96%
Córdoba	73.600	20,16%
Granada	96.500	23,14%
Huelva	46.800	20,85%
Jaén	58.400	19,75%
Málaga	183.600	23,60%
Sevilla	178.900	19,72%

Fuente: Instituto Nacional de Estadística