

DOSSIER DE PRENSA

4 DE ABRIL DE 2009

**DELEGACIÓN DE COMUNICACIÓN
GABINETE DE PRENSA**

Tlf.: 956 84 61 73 Fax.: 956 84 02 00

E-mail: gabineteprensa@aytorota.es

En Portada

● El futuro empresarial de la Bahía

La planta de Alestis se levantará junto a Delphi y empezará a producir en 2010

El consorcio aeronáutico andaluz sacará a concurso el lunes la obra de la fábrica, que se erigirá en una parcela de 45.000 metros cuadrados en los terrenos anexos a la multinacional

Beatriz Revilla / CÁDIZ

Alestis Aerospace deja atrás lastres constitucionales, despegar y fija ya en el navegador las coordenadas de su primer destino. El consorcio aeronáutico andaluz acordó esta semana durante la segunda reunión de su consejo de administración iniciar la construcción de una planta en la Bahía de Cádiz para desarrollar la producción del avión A350. El emplazamiento elegido es una parcela de 45.000 metros cuadrados ubicada junto a la antigua factoría de Delphi, en el término de Puerto Real y en la confluencia entre la N-433 y la carretera donde se encuentra la entrada principal del complejo industrial cerrado en julio de 2007. El suelo es actualmente propiedad de la agencia IDEA -Consejería de Innovación- y forma parte del paquete de casi 17 hectáreas (170.000 metros cuadrados) que el antiguo IFA (Instituto de Fomento de Andalucía, antecesor de IDEA) compró a la multinacional estadounidense en diciembre de 2003.

La construcción de las instalaciones saldrá a licitación el lunes, según aseguraron fuentes cercanas al consorcio, y la adjudica-

ción se producirá a finales de mayo. La obra se iniciará, por lo tanto, en el mes de junio y el plazo de ejecución será de ocho meses, por lo que el horizonte de finalización es enero de 2010. El objetivo es que el nuevo centro aeronáutico arranque, en periodo de pruebas, en el primer trimestre del próximo año para que la actividad productiva pueda empezar

ACTIVIDAD

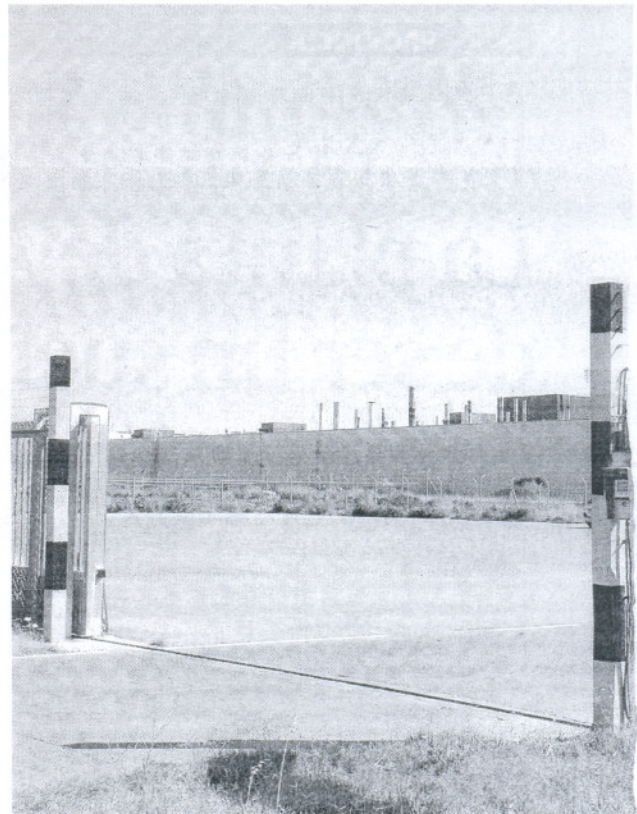
Alestis se constituyó el 28 de enero y tiene en cartera la panza y el cono de cola del A350

tras el verano.

Alestis se ha decantado así por promover una nueva planta en lugar de ocupar parte del complejo de Delphi, tal y como adelantó este periódico. La decisión se debe a las dificultades tanto legales como técnicas que entrañaría la operación: por un lado, la multinacional sigue inmersa en el proceso judicial iniciado en el Juzgado de lo Mercantil en 2007 y su gestión está y estará en manos de la administración concursal hasta que se salde el último

euro de deuda con los acreedores. Por otro lado, el desmantelamiento de la factoría es un proceso complejo que puede alargarse meses o, incluso, años y formará parte de una fase posterior del desarrollo de Alestis, según apuntaron las mismas fuentes.

La importancia de este proyecto es, además, doble porque supone un enorme espaldarazo para la reindustrialización de la Bahía y, en segundo lugar, porque es el primero con nombre propio que ejecuta Alestis Aerospace. La nueva sociedad empresarial andaluza nació el pasado 28 de enero fruto de la unión del Grupo vasco Alcor -el principal socio industrial y propietario, entre otras, de la firma SK-10-, la agencia IDEA, la compañía catalana Ficosa y las entidades financieras Unicaja, Cajasol y el Banco Europeo de Finanzas (BEF, cuya sede está en Málaga), además de EADS-CASA por su participación en Sacesa. El grupo está presidido por el director general de IDEA, Jacinto Cañete, y su objetivo, primigenio y principal, es convertirse en proveedor de primer nivel de Airbus, una especie de intermediario en la cadena de producción capaz de asumir, industrial y financieramente, gran-



La parcela está a la izquierda de la entrada principal de Delphi.

Ubicación de Alestis Aerospace

Plazo de construcción: 8 meses Producción: Belly Fairing (panza) del A350



Fuente: elaboración propia. Gráfico: Dpto. de Infografía.



DIARIO DE CADIZ informa:

RECITAL DE **MARÍA BAYO**

PIANO **MACIEJ PIKULSKI**

Obras de MOZART, ESPLÁ, TOLDRÁ, MONTSALVATGE...

4 de abril / 21.00 h.

precios: de 12 a 20 € / PRECIOS ESPECIALES. Carné joven en paraiso 4 euros (15% aforo)
Para más información: 956 22 08 34 > No se admiten reservas ni devoluciones

www.cadiz.es



Ayuntamiento de Cádiz
Delegación Municipal de Cultura

Colabora: **DIARIO DE CADIZ**

Cádiz 2012
Capital Internacional de la Cultura

ALESTIS El objetivo es que el nuevo centro aeronáutico inicie su producción tras el verano de 2010 en sus instalaciones de Puerto Real

REINDUSTRIALIZACIÓN El Gobierno aprueba ayudas millonarias para 161 actuaciones de empresas y entidades de la provincia

164,5 millones para revitalizar la industria

El Consejo de Ministros autoriza la concesión de ayudas a empresas y entidades gaditanas que generarán 734 empleos

J.J.N. / CÁDIZ

La provincia de Cádiz, y más en concreto las comarcas de la Bahía de Cádiz y Campo de Gibraltar, con 164,5 millones de euros, se han llevado el trozo más grande de la tarta en el reparto de las ayudas correspondientes a la convocatoria de 2009 del Programa de Ayudas a la Reindustrialización del Ministerio de Industria que ayer autorizó el Consejo de Ministros.

Por falta de dinero y proyectos que no quede. La provincia ha encabezado a nivel nacional tanto el número de solicitudes presentadas, 259, como el de aprobadas, 161, procedentes de empresas y

entidades tanto públicas como privadas.

Industria ha recibido un total 1.663 solicitudes de toda España, de las que ha aprobado 793. Andalucía, con 472, es la comunidad autónoma que más iniciativas ha llevado al Ministerio y que más ayudas recibe por un importe de 209,8 millones de euros que crearán 1.541 empleos.

La cantidad económica que empresas y entidades gaditanas recibirán en concepto de ayuda supondrá casi la tercera parte de los 503 millones que el Ministerio ha reservado para este programa.

Las actuaciones aprobadas para la provincia supondrán una inversión de 521,5 millones de euros por parte de los solicitantes,

de los que 164,5 proceden de las ayudas autorizadas por el Consejo de Ministros en concepto de subvención (22,1 millones) y préstamo (142,4 millones). Estas iniciativas recogen una previsión de generar 734 empleos directos en las dos comarcas gaditanas a lo largo de 2009.

Entre las solicitudes que tienen el visto bueno destacan las de empresas que anunciaron su instalación en el Bahía de Cádiz tras el cierre de la factoría de Delphi, como Aeroblade, Celulosa Investments, Gadir Solar, Génesis Solar y Terra Sun. De ellas sólo Gadir Solar ha dado señales reales para instalarse (en el polígono del Trocadero, en el término de Puerto Real).

Las ayudas a la reindustrialización se encuadran en la política de la Unión Europea de desarrollo de regiones mediante el apoyo a la inversión y a la creación de empleo. Las peticiones aprobadas son provisionales a falta de los trámites correspondientes antes de su publicación en el Boletín Oficial de Estado (BOE).

No todo el mundo ha quedado satisfecho porque, en principio, 98 actuaciones no han sido incluidas en el paquete de ayudas. Unas han sido denegadas directamente y otras están en una lista de espera, como las promovidas por el Consistorio de Cádiz, que acusó ayer el Gobierno de "discriminar a los ayuntamientos gobernados por el PP", ya que a la capital gaditana no le ha tocado un solo euro pese a haber presentado dos proyectos relacionados con la mejora del entorno exterior de la Zona Franca. "Los socialistas nos han negado esta oportunidad por el simple hecho de que la ciudad esté gobernada por el PP, igual que le ha ocurrido a El Puerto, pero Jerez, gobernado por el PSOE, sí que ha recibido las ayudas estatales", denunció ayer el teniente de alcalde de Desarrollo Económico, Ignacio Román.

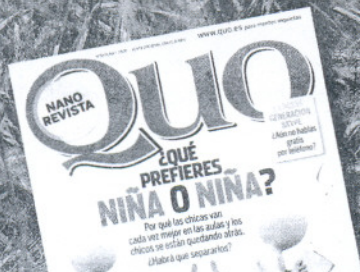
EMPRESAS Y ENTIDADES DE LA BAHÍA DE CÁDIZ QUE RECIBIRÁN AYUDAS DEL MINISTERIO DE INDUSTRIA

Aeroblade	Carpintería y Servicios Puerto Real	Fernández Jove	Montajes, Mantenimientos Y Reparaciones de la Bahía
Ana María Fernández García	Cat Santa Inés	Fundación Bahía de Cádiz para el	Natural Connections And Consulting
Antonio González Vidal	Cdad Propietarios Polígono Tres Caminos	Desarrollo Economico	Optima de Servicios y Mantenimiento
Aplicaciones y Proyectos del Sur	Celulosa Investments	Gadir Solar Power	Pastelería La Conileña
Apresa 21	Centro Infographic Graficolor	Gadir Solar	Postres La Cobijada
Asoc. Empresarias y Profesionales de Cádiz	Compañía General de Vinos de Cádiz	Genesis Solar España	Productos Congelados Del Sur
Asociación Andaluza Para La Innovación y El Desarrollo Sostenible	Compañía General De Vinos De Cádiz	Gerencia Municipal de Urbanismo de Sanlúcar De Barrameda	Quinta Ingeniería
Asoc. Agricultores y Ganaderos de Cádiz	Confederación Empresarios Cádiz (CEC)	Grafisherry	Reciclajes Costa Noroeste
Asociación Andaluza de Empresas de Base Tecnológica	Consorcio De La Zona Franca De Cádiz	Grupo Energético de Puerto Real	Roche Sa Municipal
Asociación de Concesionarios de Automóviles de Jerez (Concejerez)	Consultores Tecnológicos Andaluces	Grupo I. N. Impresores	Sk 10 Composites Aeroespacial
Atlántica Composites	Coproduct	Herederos De Argüeso	Sociedad de Gestión del Proyecto Aletas
Auto Reparaciones Moreta Hermanos C.B.	Cristalería Agustín Martín	Incubadoras de Emprendedores De Andalucía	Solar European Solutions
Ayuntamiento de Jerez de la Frontera	Dulces Artesanos de Vejer	Industrias Tzbsat Slu	Surministros y Mantenimientos Gaditanos
Ayuntamiento de Puerto Real	Eads Construcciones Aeronáuticas	Innova Vegetalia Del Mar	Talleres J. Paez
Ayuntamiento de Rota	Easy Industrial Solutions	Instituto Campo Vidal	Tecnocorte S.Coop.And
Ayuntamiento de Vejer de la Frontera	Easy Racing Solutions	Instituto de Empleo y Desarrollo Tecnológico	Tecnología Innovación Sanitaria
Bahía San Kristobal	Ecogades	Intec Air	Tecnología y Desarrollo Agroalimentario
Bioalimentación Infantil de Andalucía	El Fogón de Mariana	Inversiones Agrícolas Pueblos Blancos	Tecnología y Robótica de Procesos
Bioorganic Research And Services	Empresa Municipal Caepionis	Jose Mesa Velazquez	Terra Sun Holográfica España
Brassica Group	Empresa Municipal del Suelo de Jerez	Juan Real Macías	Terrenos y Vasijas
Cádiz Solar Center	Empresa Pública de Suelo de Andalucía	Luis Fernando Anaya Carreira	Tincasur Sur Slu
Camara de Comercio, Industria y Navegación De Cádiz	Energy Innovations Company	Mavis Naval	Txe Aymat
Carnesur	Equipansur	Mecanizaciones Del Sur -Mecasur	Vertlapesca
	Federación del Metal De Cádiz	M&M Procesos Finales	Verinsur
	Fema: Fed. de Empresas de La Madera de la provincia de Cádiz		Viandas Cádiz
			Vinagería La Andaluza

des paquetes de producción y de subcontratar parte de la actividad al tejido auxiliar local.

El nuevo complejo aeronáutico de Puerto Real será el epicentro de la fabricación de la belly fairing (panza) del avión A350 -contrato adjudicado en julio a SK-10 (Alcor)- y podría asumir también parte del cono de cola de la aeronave. Ambos encargos tienen un valor de 1.700 millones de euros, el mayor pedido aeronáutico de la historia de España, y generarán en total 1.200 puestos de trabajo. Además, a nivel industrial, el aterrizaje de Alestis en la Bahía incrementará notablemente el peso del núcleo industrial formado por Cádiz y Sevilla en el sector aeronáutico tanto nacional como internacional.

ESTA PRIMAVERA DISFRUTA MUCHO MÁS CON DIARIO DE CADIZ



ESTE DOMINGO, POR SÓLO 0'60€ MÁS,
LA REVISTA QUO

DIARIO DE CADIZ

Más tuyo imposible

Provincia

IU teme que la Junta no aplicará el contador a cero a los ex trabajadores de Delphi

García denuncia los contratos del Gobierno andaluz con Garrigues, que asesoró a la multinacional en los despidos

M. J. Pérez Suárez / CÁDIZ

Ignacio García, parlamentario de Izquierda Unida por Cádiz, criticó ayer la actuación de la Junta con los trabajadores de Delphi. En primer lugar, aseguró que desde su partido están "percibiendo maniobras que hacen sospechar que la Junta está preparando el terreno para anunciar que no hará efectiva la reposición de las prestaciones por desempleo para los ex trabajadores de Delphi".

El 30 de julio de 2007, cuando Delphi cerró sus puertas, la Junta se comprometió a aplicar el contador a cero a todos aquellos trabajadores afectados no recolocados dos años después. "El PSOE habla ahora de becas y ayudas, o más bien, limosnas", explicó el representante durante su comparecencia, y consideró también que "la Junta no va a aplicar nada, lo

único que ha hecho ha sido colocarse del lado de la empresa. Es cómplice de su gran trampa, que consistió en prescindir de eventuales unos días antes del cierre de su planta en Puerto Real". "La

Ignacio García

Parlamentario de IU por Cádiz

“ El PSOE habla ahora de becas y ayudas, más bien de limosnas. La Junta no va a aplicar nada ”

Junta se dedicó a entretener a los trabajadores para desmovilizarlos en época de elecciones mediante promesas que ahora es incapaz de cumplir", añadió el representante de la coalición de izquierdas.

Además, García consideró que toda esta situación "no hace más que demostrar de nuevo que las grandes frases de Zapatero y Chaves son una fanfarria. Cuando hayan abandonado definitivamente a los trabajadores de Delphi los dejarán tirados a todos".

Por otro lado, el diputado denunció los "importantes contratos con la empresa Garrigues, que es el grupo que asesora a Delphi y que en un pasado orientó a Torraspapel o Estman, responsables de despidos y cierres". García pidió al Gobierno andaluz que "dé explicaciones de su acuerdo con la organización que ha ayudado a estas empresas con sus disminuciones de plantillas". "Es incomprensible que Garrigues sea juez y parte en esta situación, cuando se supone que la Junta debe ayudar a los trabajadores y reglamentar el empleo", apostilló.

Sindicatos y Navantia logran un preacuerdo en el convenio

El acuerdo, suscrito por UGT y CCOO, será ratificado de forma definitiva el día 15

Redacción / CÁDIZ

Sindicatos y dirección de Navantia han alcanzado un preacuerdo sobre el convenio colectivo del grupo, cuyos incrementos salariales pactados garantizan el aumento del poder adquisitivo, teniendo en cuenta el IPC real de 2008 y las previsiones de inflación para 2009, según informó ayer MCA-UGT.

Así, el incremento salarial pactado para el año 2008 se ha fijado en el 2,5%, más las asimilaciones en el caso de los astilleros militares y las repercusiones de las promociones; para el año 2009, se garantiza una subida del 1,83%, más los mismos incrementos por asimilaciones y promociones.

El acuerdo, que también ha sido ratificado por los afiliados de CCOO, será firmado el próximo 15 de abril.

Sanz pide más financiación municipal para los consistorios

El PP propondrá una nueva ley "donde la subvención local será lo más importante"

Redacción / CÁDIZ

El secretario general del PP en Andalucía, Antonio Sanz, reclamó ayer en Algeciras "más financiación municipal para los ayuntamientos". Aprovechando la celebración del trigésimo aniversario de las primeras corporaciones locales democráticas, Sanz anunció que su grupo parlamentario propondrá "una nueva Ley de Régimen Local, donde la financiación municipal será uno de los ejes fundamentales". Sanz lamentó que "el gasto público se haya congelado", de lo que culpó a la Junta de Andalucía. Acusó al PSOE de "engañar a los ciudadanos", ya que "prometió vincular el sistema de financiación autonómico al local y sin embargo, se está a punto de aprobar el primero y se han olvidado del otro".

Impulsa El Puerto, con la pequeña y mediana empresa. Naves Nido, otro proyecto emprendido

Iniciadas las obras de construcción de la Nueva Promoción de Naves Industriales para Pymes en Polígono Industrial Salinas de Poniente.

El pasado 2 de abril, el Alcalde de la ciudad y Presidente de Impulsa El Puerto, D. Enrique Moresco García, procedió a colocar la primera piedra del nuevo conjunto de Naves Nido que la Empresa Municipal va a desarrollar. Con este acto simbólico, han quedado iniciadas las obras de construcción de las naves, que estarán finalizadas para febrero de 2010.

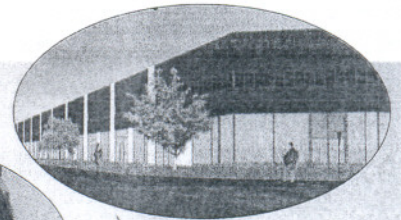
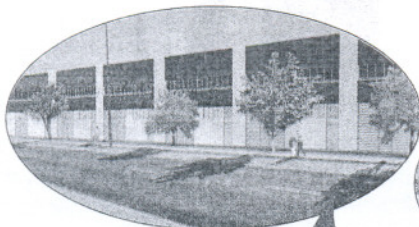
Mediante esta actuación, unida a la próxima cons-

trucción de dos Edificios de Oficinas, Impulsa El Puerto, completará los servicios que ofrecerá a empresarios y emprendedores. El objetivo fundamental es dotar a las Pymes locales y de la Bahía de Cádiz de un espacio donde impulsar iniciativas que en definitiva, repercutan en el desarrollo de nuestra ciudad, ofreciendo todos los recursos materiales y de infraestructuras necesarias, bien mediante compra o alquiler, a precios razonables y al alcance de cualquier proyecto empresarial.

Impulsa con todas estas nuevas obras que está acometiendo y que abombrará próximamente, además de estar cumpliendo con su principal objetivo de dinamizar el desarrollo económico de la ciudad, cumple con otra de su finalidad más importante,

como es la creación de empleo, primero mediante la ejecución material de los proyectos, y posteriormente con la puesta en marcha de los mismos.

impulsa
crecemos con El Puerto



Ayuntamiento de
El Puerto de Santa María

El futuro de El Puerto, nuestro compromiso

En dos años estará en servicio parte de la autovía entre El Puerto y Rota

El consejero pone la primera piedra del desdoble de un tramo de la A-491

E. M. Cañas / EL PUERTO

La Junta de Andalucía prevé que en menos de dos años entre en servicio un tramo más de la futura autovía que unirá El Puerto de Santa María con Rota. Ayer se puso la primera piedra al desdoble de la actual A-491, un acto al que asistió el consejero de Obras Públicas, Luis García Garrido, y los alcaldes de los municipios beneficiados de esta actuación, Enrique Moresco (El Puerto), Lorenzo Sánchez (Rota) y Manuel García (Chipiona).

El tramo que estará en obras en breve será el comprendido entre el punto kilométrico 15 y el 24, concretamente entre el cruce de esta carretera con la A-2078 (que une Rota con Jerez y que discurre junto a los centros penitenciarios) y el enlace de Molino Platero en el término municipal portuense. Precisamente, este punto se sufrirá una importante transformación. No en vano, se tiene previsto duplicar el puente construido hace casi 12 años cuando se hizo esta variante lo que provocará, entre otras cuestiones, el retanqueo en unos metros del monumento de 'La bola del mundo'.

La futura autovía contará con carriles de servicio a cada uno de los lados que servirán de acceso a los distintos diseminados de viviendas ilegales surgidos durante las últimas décadas a lo largo de esta carretera. Estos núcleos no tendrán un acceso directo a la futura carretera sino que estarán conectados con los nuevos enlaces previstos en Molino Platero y en las inmediaciones de los depósitos de CLH (que comunicará con la Costa Oeste portuense). Se



Pablo Lorenzo, Manuel García, Enrique Moresco, Luis García Garrido, Lorenzo Sánchez y Felipe Márquez.

Luis García Garrido
Consejero de Obras Públicas

“El desdoble de esta carretera permitirá un mayor acercamiento de la Costa Noroeste a la Bahía”

hará también un carril bici de unos 2,5 metros de ancho a lo largo de toda la vía. Las obras serán ejecutadas por una UTE conformada por las empresas Aldesa y Pérez Jiménez y cuenta con un presupuesto de 26,5 millones de euros.

Serán finalmente 8,6 los kiló-

metros que se desdoblaron entre El Puerto y Rota. Parte de esta carretera, conocida también como la Variante de Rota, es autovía desde 1997 (algo menos de tres kilómetros). Actualmente, está en obras el viaducto que conectará esta carretera con la A-4 (Variante de los Puertos) a través de los polígonos industriales de Las Salinas de El Puerto. Respecto a esta inversión, ya se ha ejecutado una primera fase y el consejero aseguró ayer que en verano estará lista la segunda para que pueda entrar en funcionamiento. Hace unas semanas, se procedió a la adjudicación de las obras del último tramo del proyecto.

Mientras tanto, la Junta prevé

la duplicación de la A-491 hasta el acceso sur a Rota, una actuación cuyo diseño se está elaborando actualmente. Mientras, se están ejecutando obras de mejora en la seguridad vial entre el enlace con Rota y la localidad de Chipiona.

El consejero de Obras Públicas destacó el carácter "metropolitano" de esta carretera lo que posibilitará "un mayor acercamiento de la Costa Noroeste a la Bahía". Asimismo anunció que actualmente se está elaborando el proyecto para duplicar la A-2078. Todos estos proyectos están incluidos dentro del Plan Más Cerca de mejoras en las carreteras andaluzas.

La Junta da luz verde a un PGOU de Jerez "que se traducirá en empleo"

La alcaldesa socialista dice que "ahora sólo falta que los bancos abran la mano"

F. Sánchez Múgica / JEREZ

La ciudad tiene desde ayer una herramienta fundamental y estratégica contra la crisis. "El instrumento ya está, hemos cumplido, pero ahora falta que los bancos abran la mano", reconoció un destacado técnico municipal tras la bulliciosa rueda de prensa celebrada ayer en el Ayuntamiento. La alcaldesa, Pilar Sánchez, compareció pasadas las dos de la tarde de ayer para trasladar a los medios de comunicación el "informe favorable" que horas antes había emitido en Sevilla la Comisión de Ordenación del Territorio y Urbanismo de Andalucía sobre el Plan General de Ordenación Urbanística de Jerez. La planificación urbanística prevé urbanizar en ocho años 897 hectáreas con una inversión privada de 733 millones de euros, el 70% del total estimado en el informe económico. "Inmediatamente, vamos a ver cómo la iniciativa privada pone ese suelo en carga. Nos consta que hay mucho interés que se tiene que traducir inmediatamente en empleo", auguró con énfasis.

La regidora agregó que "no es más de lo mismo, no es especulativo, ni su contenido responde al desarrollo del 'ladrillo'. El estudio económico-financiero, dice que "el sector de la promoción inmobiliaria es el agente básico en la producción de la ciudad". Sólo resta la firma del consejero y su publicación en el BOJA para que entre en vigor.

Baile de parados, el segundo en sólo un año

Tras el cambio en la clasificación de actividades, industria es la que registró mayor subida en marzo

B. Revilla / CÁDIZ

El Inem ya no es el Inem, aunque pocos en la calle lo hayan rebautizado y hasta la web mantenga esta denominación antigua. Desde 2003 se llama Servicio Público Estatal de Empleo (SPEE). La metodología de medición empleada tampoco es el que era: en mayo de 2005 se produjo la transición al actual sistema de información Sispe, que hizo "aflorar" nuevos parados al incorporar a los parados extranjeros y crear la categoría de demandantes no ocupados. El impacto en Cádiz fue que se pasó de 77.150 a casi 95.000. La con-

tabilidad se mantuvo estable hasta febrero de 2008, cuando la Junta de Andalucía sacó de las cifras de parados, entre otros, a los trabajadores desempleados que estén en fase de formación ocupacional, una novedad "legal" que estaba contemplada en la regulación laboral desde 1985.

El enésimo, o cuarto, alteración importante en la computación del desempleo se ha aplicado este mes. El Ministerio de Trabajo ha aprobado una nueva Clasificación Nacional de Actividades Económicas (CNAE) que actualiza la existente desde 1993, desfasada por los muchos cambios productivos que se han registrado en la economía nacional. La reorganización supone un baile de áreas profesionales dentro de los cinco sectores

generales, de manera que, por ejemplo, desaparece el ámbito de pesca, que se agrupa junto a agricultura y ganadería, y dos grandes bloques como la industria manufacturera o las actividades inmobiliarias y de servicios empresariales se subdividen en seis ámbitos. Estas variaciones provocan aumentos o descensos en el volumen de parados adscritos por sector, pero la novedad principal es que han sacado del colectivo Sin Empleo Anterior (SEA) a todos aquellos demandantes desocupados que hayan tenido algún tipo de actividad y contrato durante su vida laboral.

Considerando esta nueva metodología, la provincia quedó al término de marzo con 157.370 desempleados, de los que 80.015 (el 50,8%) pertenecían al sector

EL PARO EN MARZO

Evolución mensual		
Colectivo	Número	%
Hombres	73.375	1,4
Mujeres	83.995	2,2
Agricultura	4.110	0,4
Industria	13.292	3,2
Construcción	35.470	1,3
Servicios	80.015	1,6
Sin Empleo Anterior	24.483	2,9
Menos de 24 años	20.044	4,8
De 24 a 44 años	83.402	1,8
Más de 45 años	53.924	0,8
Total	157.370	+1,8

servicios y la construcción pasaba a ser el segundo gran sector parado, antes ocupado por el SEA, con 35.470. El incremento mensual con respecto a febrero es del 1,8% y si se realiza una proyección de

los datos de febrero según esta nueva clasificación, la actividad donde más creció el desempleo fue la industria, que registró un crecimiento del 3,2%, seguida del SEA (2,9%).

Siguiendo esta misma estimación conforme al CNAE 2009, las mujeres perdieron más empleos que los hombres durante el pasado marzo y encajaron un mayor aumento de la desocupación (un 2,2% frente a un 1,4%). Este balance no ha sido la tónica dominante en el último año, en el que la caída de la construcción ha provocado que el 'paro de crisis' se cebó especialmente con el colectivo masculino. Más llamativo es el reparto por edades, ya que cerca del 5% de los nuevos desempleados son menores de 24 años, lo que pone de relieve la fuerte entrada al mercado laboral de mano de obra joven ante las malas condiciones económicas de los hogares.

Provincia

SANLÚCAR



Un momento de la reunión de ayer en la que se firmó el acuerdo para el pago de la deuda municipal con ILSA.

La ciudad paga una deuda "histórica" de dos millones

La empresa de limpieza ILSA cobrará con 14 años de retraso

F. Javier Franco / SANLÚCAR

La alcaldesa, Irene García, firmó ayer un acuerdo para el pago de la deuda que el Ayuntamiento mantenía desde hacía 14 años con la empresa Ingeniería y Limpieza (ILSA), sumando el importe total más de dos millones de euros.

El equipo de Gobierno calificó de "histórico" este convenio argumentando que "supone un ahorro para las arcas de casi 1,5 millones de euros, ya que el Ayuntamiento estaba a punto de ser condenado a pagar a dicha empresa 3,5 millones, al incluirse los intereses y las correspondientes costas judi-

ciales". Aseveró que "la labor de la concejala delegada de Hacienda, Inmaculada Muñoz, ha hecho posible cerrar un acuerdo muy importante y beneficioso para el Consistorio con el que se pone fin a la deuda que habían dejado anteriores gobiernos locales con esta firma privada".

Como se encargó de recordar el Gobierno actual en un comunicado posterior al encuentro, "ILSA era la encargada de prestar los servicios municipales de limpieza y le siguió Urbaser, empresa a la que el Ayuntamiento también le ha abonado el dinero que le debía gracias al 'factoring' suscrito con

Cajasol". Desde hace ya varios años la empresa municipal Emulisan es la que realiza los trabajos de limpieza viaria en Sanlúcar, aparte de otros cometidos como el mantenimiento de jardines públicos y la recogida de residuos sólidos urbanos en determinadas zonas de la localidad.

En la reunión de ayer, que se celebró en el Palacio Municipal, estuvieron presentes, además de la alcaldesa, la concejala del ramo y un representante de ILSA, el director de zona de Cajasol, Bernardo Gil, y el director de la oficina central de esta entidad en Sanlúcar, Pablo Montes.

SANLÚCAR

Otra dimisión en las filas del PP ante la "tardanza" del congreso local

Agustín Hernández deja el cargo de presidente de la gestora del Partido Popular

F.J.F. / SANLÚCAR

Un mes y medio después de la dimisión del concejal del PP Luis Cuevas se ha producido otra renuncia en este partido de la oposición: la de Agustín Hernández, el presidente de la gestora local desde septiembre de 2007.

Hernández ha difundido un escrito que ha remitido al presidente provincial de los populares, José Loaiza, para explicarle los motivos de su "decisión irrevocable". Según afirma, "la situación del partido en el ámbito local es lamentable y se hace imposible poder trabajar". "La falta de apoyo por su parte -en alusión a Loaiza- ha hecho imposible poder sanear el partido".

Hernández asegura que "me voy para que se convoque el congreso local, para que se cuente con las bases de una vez por todas, con todas las bases, no sólo con algunas familias". "Y también lo hago para que se destapen y aclaren ante los afiliados todo lo que tiene que ver con el partido", añade.

A su juicio, "si el presidente provincial hubiese creído de verdad en una regeneración del PP en Sanlúcar, sabía de sobra que teníamos medios y personas para hacerla". "No estoy preparado para luchar y enfrentarme contra aquellos que dicen defender las mismas siglas que yo", confiesa en el mencionado escrito.

CHIPIONA

Athos espera una ocupación hotelera del 65% en la Semana Santa

La patronal considera que son "expectativas para superar el estancamiento" económico

F.J.F. / CHIPIONA

La Asociación Turístico-Hostelera y Comercial de Chipiona (Athos) calcula que este municipio registrará en la Semana Santa una ocupación hotelera del 65%, según comunica en su boletín informativo de este mes de abril.

Desde su punto de vista, esa previsión constituye "buenas expectativas para superar el estancamiento que sufren los sectores de la hostelería y el comercio". "Con un primer trimestre catastrófico, se prevé que la Semana Santa traiga una pequeña inyección económica a ambos sectores y sirva de lanzadera para una primavera que esperamos que sea exitosa en cuanto a ventas y ocupación", agrega.

En la misma publicación, Athos opina que la I Feria Solidaria de la Tapa se celebró "con más pena que gloria", aduciendo que "a pesar de las buenas intenciones de la Delegación Municipal de Turismo, no hubo una afluencia de público tan grande como las de otros años", dada la crisis.

Este colectivo también informa en su boletín de la reunión "cordial" mantenida por la Asociación de Empresarios de Chipiona (ACI) y la propia AES con los concejales de Comercio y de Obras y Servicios para abordar asuntos como el próximo traslado provisional del Mercado de Abastos.

ROTA

Todas las obras del Fondo Estatal son adjudicadas a empresas del municipio

Las cinco firmas constructoras que ejecutarán las actuaciones previstas crearán 136 empleos

F.J.F. / ROTA

El Gobierno municipal ha informado que las obras de los once proyectos que se llevarán a cabo con cargo al Fondo Estatal de Inversión Local han sido adjudicadas a las empresas roteñas Felipe Castellano, Joaquín Ramos Márquez, Urvál Civil, Construcciones Sixto Rota y Construcciones Alvarez Laynez, que crearán en total

136 puestos de trabajo.

El edil delegado de Gobernación, Antonio Alcedo, ha explicado que si bien la cuantía global de tales fondos supera los 4,8 millones de euros, el coste total de las actuaciones adjudicadas ha sido 350.000 euros más bajo. Según ha destacado, las citadas firmas roteñas han sido elegidas entre "muchas" empresas, que han presentado más de 50 ofertas para realizar las obras.

Además, Alcedo ha subrayado con "satisfacción" que la ejecución de los once proyectos "dina-

mizará notablemente durante un año la economía, teniendo en cuenta que a esos 136 puestos de trabajo directos se sumarán los empleos indirectos que se verán beneficiados por estas actuaciones". En el mismo sentido se ha referido al "interés general" de estos proyectos "consensuados" por los grupos políticos con representación en el Ayuntamiento.

Como es sabido, entre las obras previstas figuran la urbanización de las avenidas Carbonera y del Mayeto, ambas adjudicadas a la empresa Felipe Castellano por valor de unos 980.000 euros cada una de ellas. Se tratan de los dos proyectos con mayor presupuesto. La tercera actuación más costosa es "la mejora del espacio urbano de la Plaza de la Hispanidad", cuyas obras hará la firma Joaquín Ramos Márquez por más de 390.000 euros.

COSTA NOROESTE

Rota, la única población de la comarca en la que bajó el paro en marzo

Trebujena registró el mayor incremento porcentual del desempleo en el mismo mes

F.J.F. / SANLÚCAR

Los datos oficiales del desempleo en marzo en los cuatro municipios de la Costa Noroeste reflejan que la única población de la comarca en la que bajó fue Rota, con 13 personas paradas menos, sumando en total 3.166. La bajada fue del 0,41%.

En cuanto a las otras tres lo-

calidades de la zona, Trebujena registró el mayor incremento del paro en términos porcentuales, a saber, el 2,82%. Con un aumento de 22 desempleados, la cifra global se situó en 802 personas.

Sanlúcar, el municipio con mayor número de habitantes de la comarca es, igualmente, el que tiene más parados: 9.844. La subida con respecto al mes de febrero fue de 56 desempleados, concretamente el 0,57% más. Chipiona, con 24 nuevos parados, alcanzó los 2.928. El aumento porcentual fue del 0,83%.

Deportes

FÚTBOL • Tercera División

Prohibido pinchar en casa para el Puerto Real ante el Cartaya

Tras su paliza al Cádiz B, los verdiblancos quieren atar los puntos como locales

Hugo Catalán / PUERTO REAL

Tras su holgado triunfo en el derbi provincial ante el Cádiz B, el Puerto Real afronta el partido de esta tarde en el Sancho Dávila ante el Cartaya con la imperiosa necesidad de sumar los tres puntos. Los de la Villa son conocedores de que si quieren seguir mirando para los puestos de privilegio no pueden cometer ningún traspíe en este tramo final liguero, puesto que sería prácticamente irreversible.

En la retina de la afición local aún se encuentra el frustrante empate registrado en el último choque jugado en casa ante el Pozoblanco, en la última acción del encuentro, que propagó un generoso desánimo en las gradas puertorealenas. De este modo el partido ante el cuadro onubense se presenta como una inmejorable ocasión para paliar dicha afrenta y para congraciarse con sus seguidores. Así, la Junta Directiva sabedora de la importancia que tiene el apoyo de los suyos, ha decretado el compromiso como día de puertas abiertas, por lo que la entrada para seguir la evoluciones del mismo será totalmente gratuita.

Por otra parte, ante el Cartaya aún colea el partido de la primera vuelta, donde se logró un empate a dos, en una cita en la que el



Pablo Niño volverá hoy al titular tras cumplir su sanción.

BORJA BENEJUMEDA

Puerto Real fue merecedor de un mayor premio y por tanto se confía en que este enfrentamiento se pueda sacar esa espina.

En el terreno deportivo, Boro puede contar de nuevo tanto con Vicente como con Pablo Niño que regresan tras cumplir la sanción federativa correspondiente. Por dicho motivo será baja Caballero que fue expulsado en el encuentro ante el filial amarillo. Igualmente, Pato, Capi y David Ruiz se encuentran tocados y habrá que esperar la evolución de las últimas horas para determinar su participación o no en este envite. El que más complicado lo tiene es el portuense Capi que se tuvo que retirar con molestias en la rodilla del partidillo celebrado en Montecastillo y no quiere forzar.

“Llegamos a esta cita con la misma motivación y mentalización con el que afrontamos el choque ante el Cádiz B, es una nueva final de las ocho que nos quedan y como tal vamos a ir a por todas”, dijo Boro.

ALINEACIONES PROBABLES

Puerto Real: Raúl, Pato, Johnny, Zanotti, Pablo Rotundo, Vicente, Alexis, Pablo Niño, Sergio Beato, Chapi y Pedro Curtido.

Cartaya: Nacho, Felipe, Cruz, Mesa, Durán, Gretener, Ríos, Álvaro, Zambrano, Fajardo y Fabián.

Árbitro: Jirona Arjona.

Campo y hora: Sancho Dávila (17:30).

Primera Andaluza

Conil y Rota se citan para jugar el duelo aplazado

Los pupilos de Rueda andan crecidos por su última remontada frente al Xerez B

J.M.P./J.M. / CONIL/ROTA

El partido aplazado en jornadas anteriores por la lluvia ante el Rota llega en el mejor momento para el Conil, ya que después de las dos últimas jornadas conileñas se pueden hacer varias lecturas: por una parte el Conil evidenció un mejor juego ante un duro rival como La Palma y demostró que está en un gran momento, si a esto se añade que en la última jornada fue capaz de remontar un 3-1 y ponerse el mono de trabajo para doblegar a un difícil rival como el Xerez B, se antoja que el Conil debe ganar ante un duro rival y de esa forma depender de sí mismo para meterse en los puestos de ascenso a Tercera, una categoría que por histórica y tenacidad se merece en esta temporada.

ALINEACIONES PROBABLES

Conil: Vega, Juan María, Borja, Beardo, Peces, Jose Antonio, Narvaez, Chiqui, Pedro, Juanlu y Perla.

Rota: Paredes, Reales, Rafa Macías, Juan Carlos, Asencio, Germi, Germán, Garitano, David Villalba, Sebas y Raúl o Cabello.

Árbitro: Cuesta Saiz.

Campo y hora: Pérez Ureba (18:00).

Con más sosiego, el Sanluqueño se mide al cuarto de la tabla

Manolo Fernández está dispuesto a seguir si nadie se presenta para ser presidente del club

Fernando Herrera / SANLUCAR

Después de una fase de la Liga donde el optimismo no era la nota más destacada precisamente en el seno del Atlético Sanluqueño, las cosas han cambiado para bien y el equipo que prepara Ali tiene en sus manos certificar la permanencia sin que haya que llegar a los últimos partidos con la soga al cuello.

En lo que se refiere al capítulo estrictamente deportivo del Atlético Sanluqueño, Ali dispone de todos los miembros de su plantilla para recibir la visita de un Al-

calá que ha ido de menos a más y que se encuentra en buena disposición para clasificarse para la fase de ascenso a Segunda B.

Por otra parte, como era previsible el plazo de presentación de candidaturas a la presidencia se va a alargar hasta el día 30 del presente mes. Eso sí, Manolo Fernández ha dejado claro que si no aparece ningún aspirante sería él mismo el que, en este caso, se presentara a la reelección.

ALINEACIONES PROBABLES

At. Sanluqueño: Moisés, Carlitos, Manolo Parejo, Dani, José Manuel, José Mari, Fran, Montaña, Silveira, David Navarro y Salamanca.

Aicalá: Díaz, Velázquez, Pulido, Nani, Alba, Camacho, Platero, Djily, Ismael, Rubén Rodríguez y Carrión.

Árbitro: Niñez García.

Campo y hora: El Palmar (18:00).

El Villanueva amenaza con no desplazarse a Jerez

Los jugadores del club cordobés aseguran que no se presentarán hoy contra el Industrial

Daniel Lamparero / JEREZ

A las seis de la tarde está previsto que comience en el Campo de La Juventud el Jerez Industrial-Villanueva, pero al cierre de esta edición todo apuntaba a que el equipo cordobés no se va a presentar esta tarde en el coso del *Chicle*. No obstante, en la entidad industrialista no se fían pero no porque crean que se trata de una estratagema del club jarote sino porque saben que el presidente del Villanueva está tratando de convencer a los fut-

bolistas para evitar la incomparecencia. De esta forma, los futbolistas del Industrial están citados a las cuatro y media de la tarde para jugar a las seis, y si el Villanueva no se presenta, para que García Gutiérrez -colegiado designado para la contienda- de fe de la incomparecencia de los visitantes, que supondría tres nuevos puntos para el Industrial y tres puntos menos para los jarotes, con la amenaza de expulsión en caso de repetir: una nueva ausencia ante Los Barrios el próximo fin de semana significaría el descenso a Primera Andaluza. El Jerez Industrial ha estado en contacto tanto con jugadores como con directivos del Villanueva, y mientras los futbolistas reiteran que no se presentarán, en el club no hay respuesta tajante.

Papeleta para el Bornense, que se enfrenta a un potente vicelider

J.A.S./Q.L. / BORNOS/ALGECIRAS

Compromiso de aúpa el que aguarda a un Bornense que recupera el partido aplazado contra un Algeciras algo mermando que recuperará el liderato en caso de victoria en tierras serranas. Los pupilos de Palos necesitan puntuar de manera urgente ya que lo contrario supondría dar un paso atrás muy peligroso. Son baja por sanción Jairo, Reina y Galloso. La directiva ha declarado el partido medio día del club.

ALINEACIONES PROBABLES

Bornense: Juan Carlos, Mateos, José Mari, Madrúgón, Luna, Alberto, Juan Jesús, Pacheco, Lagares, Quirós y Juanfran.

Algeciras: Félix, Trujillo, Mena, Marcelino, Pozo, Mario, Santi, Iván, George, Javi Santos y Peinado.

Árbitro: García Ramos.

Campo y hora: Municipal (17:00).

La Junta ofrece a la oposición un pacto anticrisis que moviliza 5.000 millones

El PP presentará una propuesta alternativa por la "falta de concreción" del borrador
 • IU ve "claroscuros", aunque aprecia que se recogen sus medidas por el empleo



Soluciones. El secretario general de CCOO, Ignacio Fernández Toxo, pidió ayer que no se retrase la aplicación de medidas anticrisis, ya que se "corre el riesgo" de no salir de al mismo ritmo que el resto de los países. Toxo participó en Sevilla en el III Congreso Estatal de la Federación de Servicios Financieros y Administrativos de CCOO.

Charo Solís / SEVILLA

La propuesta de pacto anticrisis del Gobierno andaluz ya tiene cifras. El documento de síntesis con el que ayer dio por cerrada la negociación abierta hace mes y medio con PSOE, PP e IU, recoge 41 medidas que supondrían la movilización de 5.000 millones de euros, que bien en forma de acuerdo global o parcial se concretarán a cuatro bandas los días posteriores a la Semana Santa. Hasta entonces, los partidos lo estudiarán, pero si su respuesta es un no, el Ejecutivo autonómico seguirá adelante con sus políticas,

ya que en que en estos momentos no puede caer en la inacción. La acogida de la oposición fue distante, a pesar del esfuerzo que el Gobierno andaluz dice haber hecho hasta recoger el 50% de las medidas que estos formularon. PP e IU vieron el documento insuficiente y anunciaron que presentarán sus alternativas, aunque en distinto grado. En el caso de la coalición de izquierdas sus propuestas serán de carácter complementario, ya que pese a ciertos "claroscuros" aplaudió que algunas de sus ideas estén reflejadas y valoró el trabajo de la Junta por "concretar y cuantificar"

muchas de las medidas. Una apreciación en nada compartida por el PP, cuya reacción fue más fría, precisamente, por considerar que el principal defecto es la "falta de concreción" en plazos y cantidades y, sobre todo, de consenso, por lo que presentará un texto nuevo. El volumen de dinero que se pondrá en circulación con este pacto no saldrá directamente de las arcas autonómicas, sino que procederá también de la iniciativa privada. El capítulo que más recursos económicos absorbería son las obras públicas, para las que el Gobierno andaluz prevé destinar

2.000 millones en este primer trimestre (ya se desembolsó la mitad en febrero). No sería esta la única medida dirigida a minimizar el impacto de la caída de la construcción. Siguiendo las sugerencias de IU, se recoge la ampliación en 2010 de uno de los programas estrellas de este año: el Programa de Transición al Empleo de la Junta (Proteja), dotado con 360 millones para la ejecución de obra pública en los municipios. Otros programas de calado a los que también se daría continuidad son las ayudas a empresas viables con dificultades o el Plan

41

PUNTOS PARA EL ACUERDO

Constituyen el documento de síntesis de la Junta, que asume el 50% de las medidas planteadas por PP e IU

de Medidas Extraordinarias para la Mejora de la Empleabilidad (Mementa).

A nivel financiero, la Junta buscará mejorar la liquidez aumentando la captación de fondos del Instituto de Crédito Oficial (150 millones en 2009) o la formalización de operaciones de préstamos con el Banco Europeo de Inversiones (BEI) para la financiar infraestructuras por más de 200 millones.

El enfoque social de las medidas, aparte de incidir en la mejora de la educación, se concretaría en un bloque legislativo que aceleraría la aprobación de las leyes del agua, la renta básica y la vivienda. Vinculada a esta última norma, una de las propuestas más novedosas es la solución dada a las familias al borde del desahucio: la Junta ejerce el derecho de tanteo y se les ofrece seguir ocupando su casa en régimen de alquiler con opción a compra durante diez años.

La comisión de expertos de Fertiberia se fundará tras Semana Santa

La Plataforma Mesa de la Ría exige a la empresa un plan de recuperación y un aval

Agencias / HUELVA

La consejera de Medio Ambiente de la Junta, Cinta Castillo, aseguró ayer que la futura comisión de expertos que se creará para estudiar y establecer el proceso de restauración de la superficie ocupada por el vertido de fosfoyesos realizado por la empresa Fertiberia en las Marismas del Tinto, en Huelva, "empezará a caminar" tras Semana Santa.

Castillo destacó la buena marcha del proceso de formación de este comité y subrayó que, "aunque no está definido ni el día ni la hora", será tras estas fechas cuando se constituya.

La responsable de Medio Ambiente dijo que "ya han obtenido respuesta" para la integración en la comisión del Consejo de Seguridad Nuclear (CSN) y el Consejo Superior de Investigaciones Científicas (CSIC), así como de diferentes universidades y colegios profesionales.

El presidente de la Junta de Andalucía, Manuel Chaves, ya avanzó que el grupo se conformaría por representantes de las administraciones públicas, científicos y expertos, entre otros, quienes se encargarán de elaborar un plan de recuperación que iniciarán "inmediatamente". Plan que la Plataforma Mesa de la Ría ha acordado exigir a Fertiberia, además del aval económico exigido por la Dirección General de Costas.

Los representantes de la plataforma estiman que el cierre de dos plantas de fosfórico anunciado por la empresa no significa que cesen los vertidos, sino que "esta relacionado con los problemas de mercado que existen en este momento" y apuntan a que es "una auténtica tomadura de pelo" que mezcla "cuestiones de mercado con lo ordenado por Costas".

Las acusaciones de Villalobos se mantienen aún en el diario de sesiones del Congreso

La diputada del PP mantuvo un cruce de acusaciones con el socialista Miguel Ángel Heredia

Efe / MADRID

El cruce de acusaciones que protagonizaron en el pleno del pasado miércoles los diputados Miguel Ángel Heredia, del PSOE, y

Celia Villalobos, del PP, según publicados ayer en el diario de sesiones del Congreso. El presidente del Congreso, José Bono, anunció en la sesión plenaria de ayer que se retirarían los reproches de Villalobos y de Heredia del diario oficial de la Cámara, pero al hacerlo en estilo directo, reproduciendo las pala-

bras de los diputados aludidos, esas acusaciones vuelven a aparecer en el diario de sesiones del jueves. A petición del grupo del PSOE, Bono indicó a los diputados qué expresiones serían eliminadas, lo que se recoge hoy: "Concretamente se retirarán -afirma el presidente del Congreso- las pala-

bras que dicen: 'Ladrones, vosotros, en Alcaucín, en el pueblo donde gobernabas'" y 'Eres un diputado indigno'. Estas son las acusaciones que Villalobos, diputada malagueña, profirió contra Heredia, también malagueño. Bono, tal y como consta en el diario del pleno de anteaer, también aceptó que se retirasen otras

expresiones, a instancias del PP, y para ello usó el mismo procedimiento: "(...) en aras del mayor entendimiento, también ordenaré que se retiren las palabras dichas: 'Quien tiene impunidad para robarte un solo céntimo la tiene para robarte hasta el último céntimo'". Esta alusión la pronunció Heredia durante su intervención, y fue la que motivó el enfado de Villalobos. Sin embargo, y pese a haberlo ordenado Bono, tales manifestaciones no se han suprimido del diario de sesiones correspondiente al pleno del miércoles.

Economía

TURISMO

Los hoteles andaluces rozarán el lleno en Semana Santa

La región prevé una cifra de ocupación de entre el 80 y el 90% de sus plazas frente al 75% a nivel estatal, donde se espera un descenso de 10 puntos con respecto a 2008



Imagen de la terraza de un restaurante en la ciudad de Sevilla.

Agencias

Andalucía es la comunidad española que más llenos tendrá sus establecimientos durante estas vacaciones de Semana Santa con una ocupación media de entre un 80 y un 90%, según las previsiones de la Confederación Española de Hoteles y Alojamientos Turísticos (Cehat).

Aunque los datos bajan con respecto a otros años, la región aguanta la crisis mejor que la media de ocupación a nivel estatal que rondará el 75%, 10 puntos menos que en 2008 según los datos ofrecidos por el sector.

Estos datos pueden considerarse "razonablemente positi-

ÚLTIMA HORA

Los empresarios del sector confían en que haya más ventas en los días previos a las vacaciones

vos" en la actual coyuntura de crisis y llevan al sector a un "optimismo moderado", indicó ayer el presidente de la patronal, Juan Molas.

Dado que son sólo cuatro días de vacaciones, para disponer de una radiografía más precisa del sector, "habrá que esperar a ver cómo evolucionan las reservas de verano", agregó.

Molas precisó que el comportamiento de las principales ciudades y zonas turísticas de Andalucía, Levante, Castilla y León y Extremadura podría superar la media prevista del 75%.

Los hoteles de Sierra Nevada y Granada estarán casi completos, con un 95% de sus plazas vendidas, según informó la confederación, y añadió que Sevilla y Córdoba también saldrán bien paradas de esta prueba para el turismo que es la Semana Santa, con un 85% de ocupación en ambas. Cádiz, por su parte, también estará por encima de la ocupación de la media estatal con un 80%.

Sin embargo, sorprende el da-

DATOS POR ZONAS

Costa del Sol

Según un sondeo efectuado por este colectivo entre sus establecimientos asociados, la ocupación en Semana Santa estará entre el 51 y el 58%, mientras que los días de máxima ocupación serán del jueves al sábado, cuando puede rondar el 75%.

Sierra Nevada

Aunque la ocupación hotelera es en estos momentos de entre el 60 y 70%, el director de Cetursa, Mariano Gutiérrez Terrón, cree que podrá alcanzarse el lleno dado que las reservas suelen hacerse con escasa antelación.

Almería

La Asociación Provincial de Empresarios de Hostelería de Almería (Ashal) anunció ayer que prevé un descenso de las reservas de hoteles durante esta Semana Santa de hasta un 20% con respecto al mismo periodo de 2008, frente al 62% previsto para este año. Según informó Ashal, las previsiones de ocupación en la provincia por el momento apenas superan el 40%, aunque se podrían elevar hasta un 55%.

to de que la Costa del Sol, zona eminentemente turística, no superará a la media nacional.

En este sentido, los hoteles de la Costa del Sol confían en poder llegar entre los próximos Jueves y Sábado Santo una ocupación similar a la alcanzada en esos mismos días del pasado año, que fue del 80%, según informó ayer la Asociación de empresarios hoteleros de esta zona turística (Aehcos), que matizó que la previsión está siendo ligeramente inferior a la correspondiente a 2008.

Sin embargo, hay regiones como Canarias, Baleares y el norte de España que notarán los efectos de la crisis más que el resto de las regiones, ya que apenas se ocupará el 70% de plazas ofertadas.

Para luchar contra estos datos, que bajan 10 puntos con respecto al año anterior, los hoteleros lanzan ofertas que incluyen entre un 12 y un 15% de descuento en los establecimientos urbanos y entre un 5 y un 8% en los vacacionales respecto al año anterior.

También hará falta incentivar a los clientes con nuevas rebajas en el arranque del verano, que "no va a ser fácil", especialmente mayo y junio, pero se confía en que en la temporada alta (julio-septiembre) sea la de un año con tendencia normal.

La caída de la afluencia de turistas extranjeros a España se moderó en marzo y será inferior a los descensos del 10% y del 16% de enero y febrero, respectivamente.

Sin embargo, las previsiones para Semana Santa pueden modificarse ligeramente al alza con las reservas de última hora, una tendencia que se acentúa cada vez más como se ha visto claramente con la evolución de las ventas del último mes.

A primeros de marzo alcanzaban sólo un 30% de la oferta hotelera en España y entre el 20 y el 31 de ese mes se incrementaron a cerca del 50%, por lo que aún pueden producirse más ventas en los días previos a las vacaciones.

Esta Semana Santa las plazas hoteleras estarán ocupadas en su mayoría por turistas españoles, que este año "han apostado por los destinos de proximidad y la oferta española".

Renfe rebaja el precio de 36.400 plazas para Andalucía esta Semana Santa

Hasta el 60% de descuento en trenes de larga distancia con origen o destino a la comunidad

Redacción / MADRID

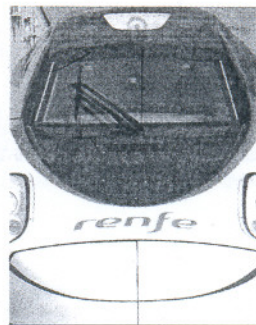
Renfe ofrece 36.400 plazas con tarifas promocionales para viajar con origen o destino Andalucía en trenes de Alta Velocidad-Larga Dis-

tancia durante esta Semana Santa. Estas tarifas promocionales se ofertarán entre el 3 y el 13 de abril y se repartirán entre los servicios de Alta Velocidad-Larga Distancia que enlazan Andalucía con Madrid y en los trenes que unen la comunidad andaluza con Cataluña.

Las tarifas promocionales son las denominadas Web, Estrella y Últi-

ma Hora, que incorporan descuentos de hasta el 60% y se aplican a plazas limitadas en determinados trenes y horarios en función de los criterios comerciales que establezca la operadora.

Dentro de las conexiones de Alta Velocidad-Larga Distancia entre Andalucía y Madrid, los AVE de Sevilla y Málaga ofrecerán 15.400



Un AVE de la flota de Renfe.

plazas promocionales, mientras que los trenes Altira que enlazan Cádiz, Granada, Huelva y Algeciras con Madrid contarán con 6.600 plazas comercializadas con estas tarifas. Además, los trenes Talgo que unen Almería con Madrid ofrecerán 2.400 plazas.

Por su parte, los trenes de Alta Velocidad-Larga Distancia que prestan servicio entre Andalucía y Cataluña ofrecerán 12.000 plazas durante Semana Santa, el 30% de la oferta total. Dentro de estos servicios se encuentran los AVE Sevilla-Barcelona y Málaga-Barcelona y varios trenes-hotels.