

ELECCIONES EUROPEAS 7J 2009

El PP supera al PSOE por más de medio millón de votos

Hegemonía:

Los socialistas vencen en la provincia por algo más de 20.000 papeletas

Bahía de Cádiz:

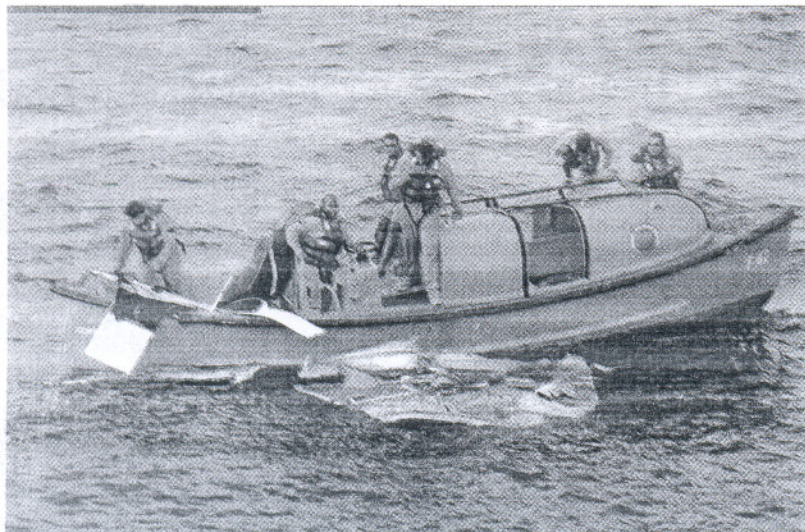
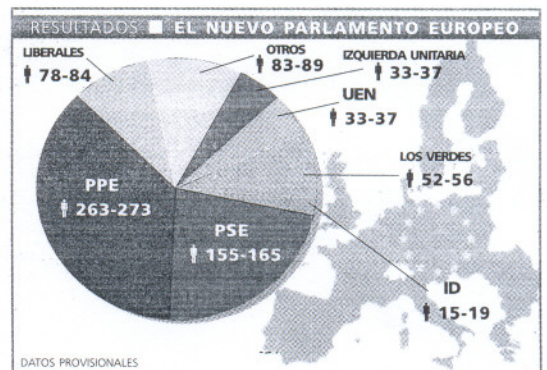
Descalabro del PA en San Fernando y victoria popular en Cádiz y El Puerto

El Partido Popular (PP) ganó ayer las elecciones al Parlamento Europeo en España por algo más de medio millón de votos de ventaja respecto al otro gran partido a nivel nacional, el PSOE. Los populares aportarán 23 diputados al Partido Popular Europeo, uno

menos que hace cinco años. Los socialistas, por su parte, pierden cuatro representantes y se quedan en 21. En la provincia, el PSOE mantiene su hegemonía. En la Bahía, es llamativo el descalabro del PA en San Fernando.

—PÁGINA 6—

RESULTADOS ■ ELECCIONES EUROPEAS ■ ESPAÑA			
■ CENSO TOTAL 35.516.129	■ VOTANTES 15.754.623	■ PARTICIPACIÓN 46.01%	
■ ABSTENCIÓN 18.490.162 (53,99%)	■ EN BLANCO 220.070	■ NULOS 98.031 (0,62%)	
2009			2004
DIPUTADOS CORRESPONDIENTES A ESPAÑA			
42,25%	PP	23 ↑	24 ↑
38,5%	PSOE	21 ↑	25 ↑
5,09%	CEU	2 ↑	2 ↑
3,73%	IU-ICV-EUIA-BA	2 ↑	2 ↑
2,88%	UPyD	1 ↑	---
2,5%	EDP-V	1 ↑	1 ↑



TRAGEDIA AÉREA

Comienzan a aparecer cuerpos y restos del Airbus

Ya son seis los cuerpos de pasajeros del Airbus de Air France siniestrado la semana pasada recuperados por las armadas francesa y brasileña. Además, las autoridades brasileñas siguen encontrado restos del avión que hacen que no haya dudas sobre que todos los cuerpos que se están recuperando en esa zona corresponden a personas que viajan en ese avión.

—PÁG 32—

CÁDIZ Es un 15 por ciento más que en abril La capital registra más de 4.500 contrataciones durante mayo

Cádiz registró en mayo más de 4.500 contrataciones que supe-

sieron una importante aportación a la bajada del paro.

—PÁG 11—

SAN FERNANDO Los acusados se querellarían La Policía no da con el dinero sustraído de la Caja municipal

La investigación por la malversación de fondos de la Caja del Ayun-

tamiento de San Fernando no da con el dinero sustraído.

—PÁG 17—

El Puerto —20—
Barrio Alto recibirá más de dos millones de euros para su dinamización

Rota —25—
Las obras de la capilla de San Roque avanzan a buen ritmo

Chiclana —23—
El centro de la localidad tiene ya 80 locales comerciales vacíos

Deportes —38—
El Cádiz quiere cerrar esta semana todas las renovaciones



Elecciones Europeas 2009

El Partido Popular ha logrado la victoria en la mayoría de los municipios de la Bahía, excepto en Chiclana y Puerto Real

La Bahía vuelve a mostrar su indiferencia por la Eurocámara

El porcentaje de participación osciló entre el 37% de Cádiz y el 26,4% de Puerto Real

El PP gana en todas las localidades de la comarca salvo en Chiclana y Puerto Real

PL/A./R./PJ/E/
CÁDIZ/SAN FERNANDO/PTO/CHICLANA

El Partido Popular consiguió ayer el 46,29 por ciento de los votos en la capital gaditana, lo que lo convierte en el virtual ganador de las elecciones, con 18.503 votos, frente al 40,12 por ciento logrado por el PSOE, que supone un total de 16.039 votos. La tercera fuerza más votada en Cádiz ha sido UPyD con el 4,73 por ciento del total de sufragios (1.889 votos) seguido de IULV-CA que ha logrado el 3,35 por ciento de los votos (1.339).

Entre las incidencias registradas durante la votación destaca la acontecida en el colegio electoral ubicado en el IES La Caleta donde fue preciso llamar a un cerrajero y a un conserje para poder acceder al centro ya que la cerradura no funcionaba bien.

Además, una pareja que desde hace 42 días mantiene una protesta frente a las puertas del Ayuntamiento de Cádiz en demanda de una vivienda, desplegó una pancarta reivindicativa ante las listas censales del colegio electoral del CEP Viento de Levante, por lo que fue trasladado a la Comisaría, donde se instruyeron diligencias por una actuación contra la Ley electoral, quedando posteriormente en libertad.

LA ISLA CASTIGA AL PA

El Partido Popular ha ganado las elecciones europeas en San Fernando, lo mismo que a nivel global en España, por una diferencia de algo más de 300 votos sobre el PSOE, mientras que el Partido Andalucista literalmente se desploma consiguiendo sólo 366 votos, algo más de la mitad que Izquierda Unida y una cuarta parte de Unión, Progreso y Democracia, que ha conseguido 1.290 votos y que se antoja como el partido que ha equilibrado la balanza entre socialistas y populares.

Dicho de otra forma, que la victoria del Partido Popular podría haber sido mayor

Entre las incidencias ocurridas en La Isla, en un colegio tuvieron que apagar las cámaras de vigilancia al quejarse un ciudadano de que atentaba contra su dere-

RESULTADOS ■ ELECCIONES EUROPEAS ■ CÁDIZ					
■ CENSO 105.851			■ PARTICIPACIÓN 37,91%		
PARTIDO	VOTOS	%	% 2004	VOTOS 2004	
PSOE	16.039	40.12	44,47	17.941	
PP	18.503	46.29	47,86	19.311	
UPyD	1.889	4.73	---	---	
IULV-CA	1.339	3.35	3,58	1.443	
PA	240	0.60	1,72	692	
LV-GVE	194	0.49	0,44	176	

RESULTADOS ■ ELECCIONES EUROPEAS ■ EL PUERTO					
■ CENSO 66.221			■ PARTICIPACIÓN 34,88%		
PARTIDO	VOTOS	%	% 2004	VOTOS 2004	
PSOE	8.238	35.81	38,44	7.408	
PP	11.118	48.33	51,13	9.855	
UPyD	1.016	4.42	---	---	
IULV-CA	1.024	5.23	5,80	1.117	
PA	411	1.79	2,17	418	
PSA	237	1.03	---	---	

RESULTADOS ■ ELECCIONES EUROPEAS ■ ROTA					
■ CENSO 21.844			■ PARTICIPACIÓN 34,90%		
PARTIDO	VOTOS	%	% 2004	VOTOS 2004	
PSOE	3.043	40.08	44,33	2.903	
PP	3.617	47.64	45,62	2.987	
UPyD	249	3.28	---	---	
IULV-CA	261	3.44	3,28	215	
PA	113	1.49	3,99	261	
PSA	65	0.86	---	---	

cho a la intimidad.

EL PUERTO, A LA PLAYA

El Puerto revalidó ayer su confianza en el PP, esa que le dio en las municipales de 2007 la llave de la Alcaldía y la que ha venido ofreciendo en las últimas citas de las generales y autonómicas, castigó a los socialistas y andalucistas y convirtió a UPyD en la cuarta fuerza política más votada.

Eso sí, de los 66.221 electores contabilizados por el Ministerio del Interior para este 7-J la mayoría prefirió quedarse en casa o irse a la playa a tomar el sol porque el tiempo acompañaba y la abstención alcanzó el 65,12 por ciento, lo que significa que más de 43.000 portuenses no cumplieron con las urnas. A pesar de este dato, hay que señalar que la participación sube con respecto a la registrada hace cinco años, en las anteriores europeas, ya que si en 2004 el porcentaje era del 31,11 por ciento, en este 2009 se logró alcanzar un 34,88 por ciento, de las más bajas de todas las elecciones que se vienen celebrando en la localidad desde la instauración de la democracia.

El poco interés que suscitan las elecciones al Parlamento europeo fue el comentario más habitual en los colegios que albergaron las 113

mesas dispuestas para este día, ya que los votantes llegaban a cuentagotas, y las anécdotas ni siquiera fueron relevantes. Apenas alguna equivocación en la configuración de una mesa en Apemsa que se solventó con rapidez.

Se notó un repunte de presencia de votantes al mediodía, aunque los datos de participación contabilizados hasta las dos de la tarde apenas suponían el 18,35 por ciento, un punto por encima de la registrada hace cinco años. La tarde también fue propicio el acercamiento de los votantes. A las seis la participación había alcanzado el 25,28 por ciento, tres puntos por encima de la contabilizada a esa misma hora en 2004.

En cuanto a resultados en sí, que hoy serán valorados por todos los partidos, significar que el PP ha obtenido el 48,33 por ciento (11.118 votos), tres puntos por debajo de lo logrado en 2004. Como curiosidad los populares han movido prácticamente al mismo número de votantes que en mayo de 2007. El PSOE logra el 35,81 por ciento (8.238) frente al 38,44 por ciento de 2004; IU el 5,23 por ciento (1.024 votos) un porcentaje muy similar al de 2004. El PA logra un 1,79 por ciento (411 votos) frente al 2,17 por ciento de hace cinco años y la sorpresa está

RESULTADOS ■ ELECCIONES EUROPEAS ■ SAN FERNANDO					
■ CENSO 75.819			■ PARTICIPACIÓN 32,40%		
PARTIDO	VOTOS	%	% 2004	VOTOS 2004	
PSOE	10.373	42.36	42,88	9.372	
PP	10.688	43.65	47,06	10.286	
UPyD	1.290	5.27	---	---	
IULV-CA	655	2.68	3,13	685	
PA	336	1.37	4,68	1.022	
PSA	139	0.57	---	---	

RESULTADOS ■ ELECCIONES EUROPEAS ■ CHICLANA					
■ CENSO 57.256			■ PARTICIPACIÓN 30,85%		
PARTIDO	VOTOS	%	% 2004	VOTOS 2004	
PSOE	7.920	40.12	52,60	6.974	
PP	7.628	46.29	38,75	5.137	
UPyD	577	4.73	---	---	
IULV-CA	530	3.35	3,45	458	
PA	193	0.60	2,32	307	
PSA	194	0.49	---	---	

RESULTADOS ■ ELECCIONES EUROPEAS ■ PUERTO REAL					
■ CENSO 31.690			■ PARTICIPACIÓN 26,48%		
PARTIDO	VOTOS	%	% 2004	VOTOS 2004	
PSOE	4.937	59.06	66,88	5.696	
PP	2.152	25.74	21,67	1.851	
UPyD	252	3.01	---	---	
IULV-CA	387	4.63	5,48	468	
PA	190	0.27	3,28	280	
LV-GVE	74	0.89	0,56	48	

en la presencia de UPyD con 1.016 votantes, superando incluso a los andalucistas, que gobiernan en el Ayuntamiento.

CHICLANA, VICTORIA SOCIALISTA

El PSOE repite en estas Europeas como la fuerza más votada en el municipio con 7.920 votos (44,96 por ciento), frente a los 7.620 (43,30 por ciento) logrados por el PP, partido este último que, no obstante, ha conseguido acortar distancias con su máximo rival en las urnas con respecto a las mismas elecciones de 2004, cuando ambos consiguieron 6.974 votos y 5.137 respectivamente.

Con 577 votos (3,28), Unión Progreso y Democracia (UPyD), el partido que lidera Rosa Díez, se coloca como la tercera fuerza más votada en la localidad, desbandando de ese puesto a Izquierda Unida que, con 530 votos (3,01 por ciento), pasa al cuarto lugar. Por su parte, PSA y PA logran 194 y 193 votos respectivamente.

Los votos han estado más repartidos que en las elecciones de 2004 y todas las candidaturas presentadas (más de una treintena) han conseguido arañar alguno, aunque sólo fuera uno.

La excepción la marca Andecha Astur (AA), partido político asturiano, que ha terminado el re-

cuento a cero.

ROTA

En Rota, el PP ha logrado el 47,64 por ciento de los votos (3.617) frente al 40,08 por ciento obtenido por el PSOE (3.043). La tercera fuerza política más votada ha sido IULV-CA con el 3,44 por ciento de los votos (261) seguida del partido de Rosa Díez, que la logró el 3,28 por ciento de los sufragios (249).

PUERTO REAL, 'PASÓ'

El municipio puertorealense ha logrado, con porcentaje de abstención (73,52 por ciento) destacado sobre el resto de municipios de la Bahía. La celebración del fin de semana de Feria y un alto grado de abstención en los últimos comicios europeos (el 70,7 por ciento en 2004) podrían ser la explicación a tanto desapego por Europa.

En cuanto a los datos objetivos, se repite la lucha entre los dos grandes partidos nacionales. El PSOE ha logrado el 59,06 por ciento de los votos (4.937) frente al 25,74 por ciento obtenido por el PP (2.152). IULV-CA obtiene el 4,63 por ciento de los votos (387) certificando un declive electoral que ya se puso de manifiesto en las últimas locales.

RESTAURACIÓN La capilla cambiará su fisonomía, ya que se recupera su antiguo aspecto

Las obras de San Roque se desarrollan a buen ritmo

Las reformas están descubriendo arcadas y ventanas que se habían tapado con escayola

La capilla necesitaba urgentemente de una intervención en su estructura principal

OLGA PRADOS
ROTA

Las obras de restauración de la capilla de San Roque están dejando ver antiguos huecos de ventanas, así como piedra y arcos originales, tal y como se pudo comprobar en el transcurso de la visita que el delegado de Urbanismo, Jesús Corrales, junto con la delegada de Cultura, Auxiliadora Izquierdo, la delegada de Planeamiento, María Eva Corrales, y el Hermano Mayor de la Veracruz, Jesús Puñana, realizaba a la citada capilla.

Según apuntó Jesús Corrales, las actuaciones enmarcadas en el proyecto de restauración y rehabilitación que se están llevando a cabo tanto en el interior como en el exterior y fachada de la capilla de San Roque tienen como principal objetivo garantizar la seguridad del edificio y por tanto de todas las personas que visitan esta iglesia.

En este sentido, el delegado indicó que teniendo en cuenta las malas condiciones en las que se encontraba esta capilla "teníamos que velar por la seguridad y por el patrimonio de todos los roteños".

Por ello, el Ayuntamiento de Rota hace un esfuerzo "muy importante" con la Hermandad de la Veracruz así como con el Obispado de Asidonia Jerez, con el que



Los delegados se mostraron asombrados de la "nueva capilla" que están sacando a la luz estas obras de reforma.

se ha suscrito un convenio para trabajar en la recuperación y conservación del patrimonio, para acometer estas obras, que tal y como recordó el delegado, se suman a otras actuaciones de restauración y mejora que se han llevado a cabo en la iglesia del Carmen, en la Parroquia de Nuestra Señora de la O, o en la capilla de la Caridad.

El responsable municipal de Urbanismo quiso señalar que en el transcurso de la visita "nos hemos llevado una grata sorpresa" ya que no sólo se mantiene la seguridad, sino que estas obras van a suponer un cambio muy importante y una puesta en valor de la capilla de San Roque, que va a

cambiar totalmente, ya que se está descubriendo "una desconocida iglesia con mucho valor arquitectónico debajo del enfoscado, o la escayola".

Así, el delegado apuntó que a raíz de las obras han aparecido arcos, huecos de ventana, y piedra original en la fachada. Además, también se ha restaurado el campanario de la capilla reproduciendo su estado original.

Por todo ello, el responsable municipal dijo sentirse muy satisfecho por el desarrollo de estas obras que harán aún más interesante la visita a esta capilla no sólo en el aspecto religioso, sino también en el monumental.

En este mismo sentido, se mos-

tró convencido de que a pesar de que en esta Semana Santa el Cristo de la Veracruz no pudiera salir de esta capilla, toda la población y los hermanos de esta Hermandad podrán comprobar una vez concluya esta actuación que se trata de obras que merecen la pena y pondrán en valor este templo.

Y es que debido a estas obras, que cambiarán por completo la fisonomía de este edificio recuperando su antiguo esplendor, los titulares de la Hermandad de la Veracruz hubieron de ser trasladados a otros lugares, como la capilla del colegio salesiano, para su preservación durante las reformas, aunque pronto podrán volver a su sede canónica.

CURSO Dentro de 'Ciudades ante las drogas'

Servicios Sociales cierra su taller de reporteros

INFORMACIÓN
ROTA

A través del curso *Callejeros*, Servicios Sociales ha trabajado con los jóvenes roteños en el ámbito del periodismo para mostrar a la población en general la problemática social referente al consumo de sustancias tóxicas tanto legales como ilegales.

Diez jóvenes entre los 14 a 18 años han tomado parte en este curso formativo, a través del cual han sido capaces de realizar prácticas como reporteros y sacar partido a las posibilidades que le ofrece las nuevas tecnologías, aprendiendo a elaborar, planificar y de-

sarrollar un reportaje, desde su redacción a su grabación, pasando por la edición audiovisual del reportaje.

Antonio Peña como delegado de Servicios Sociales ha mostrado su agradecimiento al equipo de ALÁT (Asociación Local de Ayuda al Toxicómano) por su intervención en una de las entrevistas realizadas por un grupo de jóvenes integrantes del taller. El objetivo de estas entrevistas ha sido obtener información para diseñar políticas dirigidas a prevenir el consumo, analizar la realidad local y los problemas del consumo de drogas.

ASOCIACIONES Desde talleres hasta deporte

Arofi informa de sus actividades para junio

INFORMACIÓN
ROTA

La Asociación local de Enfermos de Fibromialgia (Arofi) ha presentado el programa de actividades que han preparado para este mes de junio.

El programa se iniciaba con una merienda de las participantes en el taller de costura que se desarrolló durante el pasado mes de mayo, donde se desarrolló una convivencia entre sus participantes y otros miembros de la asociación. Ya el lunes 15 de junio, han programado una cita en su sede para apuntarse al almuerzo que se celebrará el próximo día 24 en

el apartahotel La Espadaña, así como se ha preparado una reunión para organizar la primera feria de asociaciones roteñas, prevista para finales de mes.

La asociación también ha anunciado que las clases de *Chi-Kung* y bailes de salón continuarán hasta finales de junio, impartidas en el parque de El Mayeto, y que el spa de La Espadaña seguirá abierto hasta el próximo día 15 de junio.

Durante julio y agosto continuarán las sesiones de fisioterapia en el centro Rotamédica, así como la terapia psicológica individual y grupal.

ESTRATEGIA

Turismo se reúne con los directivos de los hoteles roteños

O. P.
ROTA

La delegada de Turismo, María del Carmen Laynez, ha mantenido un encuentro de trabajo con los directores y responsables de los establecimientos hoteleros del centro de la ciudad y de Costa Balleña.

A través de esta sesión de trabajo, que se celebró en el Hotel Duque de Nájera, y a la que seguirán otros encuentros periódicos, se busca una mayor conexión entre los establecimientos hoteleros y el propio Ayuntamiento con el fin de afrontar los retos de presente y futuro del sector en la Villa.

La ronda de encuentros comenzaba con una puesta en común general de la actual situación del sector, y continuará con una segunda reunión que se celebrará en La Espadaña, en la que se expondrán temas concretos que afectan al turismo y que sean de interés para las partes.

En este primer encuentro, se exponían las líneas de actuación que está llevando a cabo la Fundación de Turismo, y que parten de la apuesta por seguir impulsando la posición de Rota como destino turístico de calidad.

Laynezh destacó la necesidad de colaborar y estrechar la cooperación con el sector a la hora de promocionar la ciudad, poner en valor las infraestructuras, así como la oferta hotelera de Rota como destino turístico. En este sentido, la delegada señaló el esfuerzo y la línea de trabajo que viene desarrollando el Ayuntamiento en materia de limpieza, seguridad, mejora de los accesos a la ciudad, así como en las certificaciones y reconocimientos que garantizan los máximos niveles de calidad en las playas, o la conservación de espacios naturales, así como la ampliación y modernización de los equipamientos. En suma, los hoteles deben sumarse a este esfuerzo de mantener esos niveles definitivos de calidad.



Laynezh con los directivos.

VIVIENDA Los agentes económicos y sociales respaldan las medidas de la Junta para agilizar el mercado

Los sindicatos piden avales a EPSA, y Fadeco, más concreción

Juan Espadas planteó tres medidas para el alquiler, los desahucios y el stock de viviendas

Los promotores creen que dependerá de las entidades financieras la respuesta del sector

C. T./AGENCIAS
SEVILLA

Sindicatos y empresarios han respaldado las medidas que la Consejería de Vivienda pretende poner en marcha para facilitar el acceso a una vivienda en alquiler y aflorar el stock de vivienda residencial no vendidas, pero tienen sus exigencias. Mientras los sindicatos piden que sea la Empresa Pública del Suelo de Andalucía (EPSA) la que avale a las rentas más bajas, los constructores demandan a la Junta "más concreción" en las medidas para analizar su impacto en el sector.

El consejero de Vivienda y Ordenación del Territorio, Juan Espadas, se reúne la semana pasada para proponer a los agentes económicos y sociales una serie de medidas destinadas a la promoción del alquiler con opción a compra, la convocatoria pública para hacer aflorar el stock de viviendas libres y evitar los desahucios de familias que no puedan pagar sus cuotas hipotecarias.

Así, la Consejería de Vivienda, a través de su empresa EPSA, comprará viviendas protegidas de promociones viables, pero bloqueadas por no tener acceso a préstamos algunos de sus compradores, y se las alquilará con opción a compra por unos 324 euros al mes y de ellos el 70% se le descontará luego del precio, una medida que obligará a EPSA a endeudarse en 400 millones de euros.

Según Espadas, la medida de fomento de alquiler con opción a compra a 10 años es "la más importante" y la que puede ayudar más al sector, pues intentarán "desbloquear y rescatar" 191 promociones con 5.800 VPO que se calificaron en 2007 y 2008 -éstas dentro del 32% que está atascado de las 14.200 calificadas el pasado año-, cuando ya en lo que va de 2009 hay 8.124 calificadas.

Para llevar a cabo esta medida coyuntural, se analizarán con las entidades financieras la viabilidad de cada promoción y la garantía del promotor, y "si el análisis es positivo" EPSA adquirirá sólo aquel número mínimo de viviendas que permita desbloquearlas y ejecutarlas.

La segunda medida persigue que "aflore" el parque de vivien-



Una promoción de viviendas de protección oficial en plena construcción que se está llevando a cabo en la localidad sevillana de Espartinas.

CONVENIO EN LA CONSTRUCCIÓN CCOO y UGT anuncian movilizaciones

Mientras se arbitran estas medidas, el sector de la construcción no se escapa a los conflictos laborales. Así, las federaciones de la construcción de CCOO-A y UGT-A estudiarán emprender acciones legales en los juzgados, incluso por la vía penal, ante la falta de acuerdo con los empresarios de la construcción para aplicar en los convenios provinciales la subida salarial pactada a nivel nacional, una "cerrazón" ante la que las centrales responderán con la

convocatoria de movilizaciones en toda Andalucía, que pueden culminar en una huelga general en todo el sector en la Comunidad. Según fuentes sindicales, los actos de conciliación celebrados en los Sistemas Extrajudiciales de Resolución de Conflictos Laborales de Andalucía (Sercla) de Sevilla, Cádiz, Córdoba, Almería, Málaga y Jaén se resolvieron sin acuerdo, desacuerdo que se une al ya registrado en Granada, a pesar de que si se llegó a una conciliación para la provincia de Huelva.

da libre sin vender que tienen promotores privados y entidades financieras, cuya estimación fluctúa mucho al cifrarla unos en 158.000 y otros en casi 100.000, mientras que las cajas de ahorro tienen entre 3.000 y 3.500 por embargos e impagos. La idea de la Consejería es convocar un anuncio público para ofertar las viviendas que cumplan unas determinadas condiciones: su valor está en torno a 180.000 y 200.000 euros como máximo, debe tener entre 60 y 120 metros cuadrados de superficie, su precio final de venta será el valor de la hipoteca concedida para su construcción y el adquirente no tendrá que pagar entrada.

También se buscarán produc-

tos financieros específicos con las entidades financieras para que se facilite temporalmente -los primeros años- el pago de los préstamos a quienes cumplan los requisitos, sin que se contemple la posibilidad de dar "ayudas económicas a fondo perdido al parque de viviendas libres".

FAMILIAS EN DESAHUCIO

Por último, para familias con pocos recursos y en riesgo de desahucio de su casa habitual por no poder afrontar la hipoteca, la Junta plantea que EPSA califique su vivienda como protegida y la adquiriera "para que puedan seguir en ella pagando un alquiler y con opción a recompra". Las familias (unas mil podrían verse benefi-

ciadas) deberán acreditar, por ellas y por su entidad financiera, su situación socioeconómica y su posible embargo o desahucio, además de que la casa deberá tener unas características que permitan calificarla como VPO de alquiler con opción a compra y antes tendrá que haber sido amortizada al menos dos años.

Tanto CCOO como UGT han respaldado estas medidas, aunque han propuesto conjuntamente una complementaria. Así, los sindicatos han pedido que EPSA figure como aval de aquellas familias con rentas inferiores a 2,5 veces el Iprem que pretendan adquirir una vivienda protegida de régimen especial y cuyo crédito haya sido denegado "cumpliendo todos los requisitos".

Los sindicatos resaltan que, mientras el problema de la falta de suelo comienza a resolverse, ahora "el nuevo problema de la financiación a adquirentes y promotores", por lo que esperan que el esfuerzo de la Consejería de Vivienda se vea respaldado por el sector financiero, pues "las entidades no pueden pasar de cien a cero y pasar de conceder créditos sin apenas garantías a poner ahora todas las pegadas del mundo".

STOCK DE VIVIENDAS LIBRES

Tras destacar que la medida para evitar el desahucio "es de justicia social", fuentes de CCOO reconocieron a Europa Press que la medida para conocer el stock de

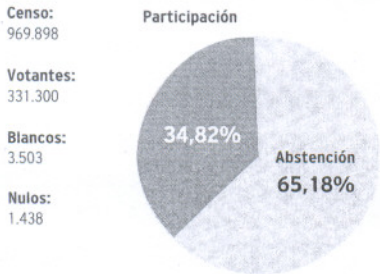
viviendas libres "no sabemos qué impacto puede tener y estará en función de los productos financieros que se arbitren para estimular el mercado libre".

Por su parte, el secretario general de la patronal de constructoras y promotoras andaluzas, Fadeco Promotores, Emilio Corbacho, valoró estas medidas de choque, aunque demandó "mayor concreción", especialmente en la convocatoria pública para aflorar el stock de viviendas, y que los compromisos se planteen "en un documento, negro sobre blanco", con vistas a poder analizar su impacto en el sector. Corbacho indicó que las tres medidas planteadas por Espadas "en principio nos parecen bien", aunque indicó que "todavía están sin concretar muchos aspectos que se deberán debatir en el seno de la comisión, por lo que se puede llegar a acuerdos".

Reconoció que la Junta concretó más la medida referida a promover el alquiler con opción a compra a través de la EPSA, buscando garantías tanto para el promotor como para la promoción de cara a las entidades financieras, "algo que estará relacionado con la viabilidad de las promociones, en función de su ubicación y tipología".

En cuanto a la medida para hacer aflorar el stock de viviendas libres, "la Junta fue menos concreta" e indicó que "está por ver cuántas estarán dispuestas a entrar en esta convocatoria".

ELECCIONES EUROPEAS EN LA PROVINCIA



ELECCIONES EUROPEAS	2009		2004		GENERALES 2009	
	Votos	%	Votos	%	Votos	%
PSOE	153.097	46,41	159.678	53,1	328.822	51,11
PP	131.159	39,76	110.664	36,8	245.830	38,21
IU	15.985	4,85	13.577	4,52	30.958	4,81
PA	5.111	1,55	8.374	2,78	16.058	2,5
UPyD	9.644	2,92	-	-	5.572	0,87

Los populares vencen en la capital, La Isla, El Puerto, Rota y La Línea y casi empatan en Jerez y Chiclana

IU repite como tercera fuerza e incluso suma votos, pero UPyD le arrebató el puesto en las grandes ciudades

Los socialistas son de nuevo los más votados en la provincia, pero pierden 6.500 papeletas frente a las más de 20.000 que gana el PP

El PSOE resiste en Cádiz

A. M. / S. S. / J. M. A. CÁDIZ

Dos militantes gaditanos, uno del PSOE y otro del PP, se encuentran hoy en el desayuno. Está claro de lo que hablarán, pero, ¿qué dicen los datos, los resultados de las elecciones europeas celebradas ayer de sus argumentos?

Lo primero, y antes de entrar en partidismos, sería que ambos tienen a muchos amigos y familiares que no se molestaron en acudir a las urnas. La participación registrada en la provincia, del 34,82% -o 331.300 personas, para ser concretos- del censo (frente a

una abstención del 65,18%), fue la más baja de toda Andalucía y nada menos que casi ocho puntos inferior al 42,4% registrado de media en Andalucía. Eso sí, dirá el militante socialista, ha mejorado en dos puntos la afluencia a los colegios electorales. Algo es algo.

Y de inmediato se queda con lo más importante de la jornada de ayer para las filas de su partido: mantienen la hegemonía en la provincia. Con 153.097 votos acapara el 46,41% de los apoyos en todo el territorio y, como dijo ayer Francisco González Cabaña, «sólo hemos perdido en cinco municipios».

Eso está muy bien, replica el del PP, que abre el periódico por esta misma página y le enseña el recuento no por porcentajes sino por papeletas. Los populares (que obtuvieron el 39,76% del escrutinio) tuvieron en la jornada de ayer a 131.159 seguidores. Lo más importante, subraya de inmediato el militante, es que han ganado más de 20.000 respecto a los mismos comicios de 2004 y se acercan al rival a pasos agigantados (nunca le han rebasado en una cita comunitaria en 22 años de historia).

«Aún tenemos siete puntos de ventaja», contesta el socialista, cal-

cando las mismas palabras que pronunció su secretario general provincial en la noche de ayer. Por no hablar de que «la abstención ha bajado dos puntos», añade. «El PP ha aprovechado la campaña para centrarse en la crisis y no ha pensado en Europa», concluye, admitiendo por primera vez que los resultados, como toda derrota, no pueden venderse como positivos.

Preparados

«Los populares hemos demostrado que cada vez más los gaditanos creen que somos el partido mejor preparado para salir de la crisis»,

le enfrenta el portavoz popular con el principal mensaje que lanzó ayer el secretario provincial, José Loaliza. La alcaldesa de Cádiz (que repitió éxitos a nivel municipal ampliando ligeramente su ventaja particular con el PSOE en unas elecciones como éstas) también aseveró que «los gaditanos han entendido el mensaje del PP y siguen confiando en nosotros porque somos un partido fuerte y unido». Es más: «Si estas elecciones fueran generales, tendríamos de presidente a Rajoy y Arenas en la Junta», zanján desde la formación de derecha.

La apuesta puede sonar a exagerada. Sin embargo, al socialista no le quedan muchas formas de defenderse. El global le favorece, pero no es menos cierto que el PP se hizo ayer con Cádiz, San Fernando, El Puerto, Rota y La Línea, municipios que suman muchos votos y pueden ser vitales en unas generales o en unas autonómicas. En cambio, recuerda de pronto, el PSOE resiste en Jerez o en Chiclana e, insiste, en 39 de las 44 localidades que forman la provincia.



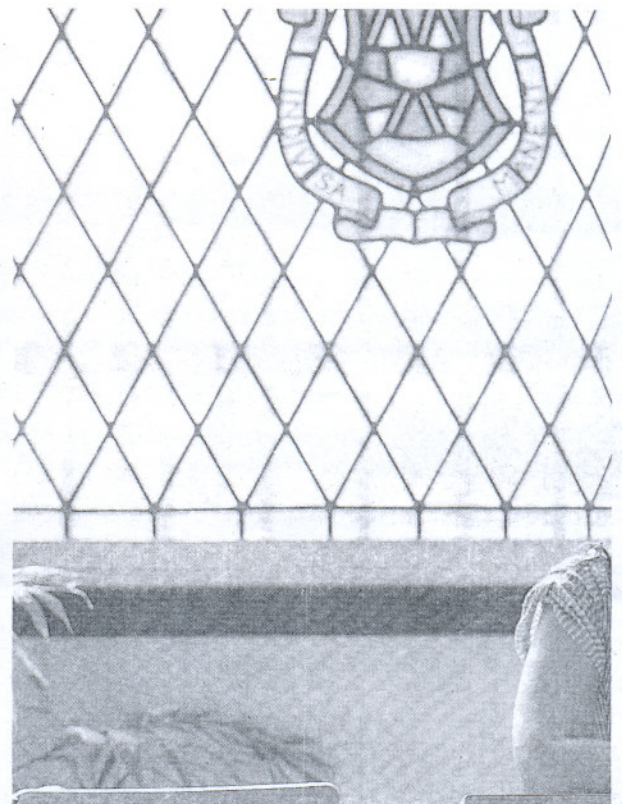
CONSEJERO. Antonio Fernández ejerciendo su derecho al voto. / CRISTÓBAL



ALCALDESA. Pilar Sánchez. / CRISTÓBAL



AGUNTÓ. Willy Meyer mantuvo el tipo. / EFE



LOS MÁS PEREZOSOS. La integrante de una mesa electoral espera ayer

Buen apunte si no se observa el detalle de que, por ejemplo, en Jerez y Chiclana se ha pasado de una situación de holgura socialista a un empate técnico. Y serán sólo cinco municipios, pero son grandes núcleos urbanos y muchas papeletas. Hace cinco años, los populares sólo vencieron en la capital y en la plaza portuense.

Terceros y cuarta

En esto andarán enfrascados los dos militantes cuando aparece un tercero en discordia. Es de Izquierda Unida, que, pese a la que está cayendo en el resto del país para ellos, ha ganado hasta votos entre 2004 y 2009 a nivel provincial (de 13.577 a 15.985). Que su cabeza de lista sea gaditano se ha notado.

La cuita del militante de izquierdas está justificada: se le acerca peligrosamente UPyD, la formación que lidera Rosa Díez (asidua de Cádiz) y que aglutina en su primera cita 9.644 apoyos. Ya es la cuarta fuerza y en la mayoría de las localidades con mayor población -las de la Bahía, por ejemplo-, se cuelga la medalla de bronce, sobrepasando a IU.

¿Y qué pasó con lo andalucistas? PA y PSA empiezan a peligrar. Entre los dos no superarían ni a Díez por un millar de papeletas y se dan cifras llamativas como que Pacheco sólo arrastra mil adhesiones en Jerez o que en San Fernando, donde gobierna el PA con De Bernardo, ha acumulado apenas 336 papeletas en una ciudad de 100.000 habitantes.

Normalidad pese al lío en Vistahermosa

El Puerto y Cádiz registraron pequeños incidentes en colegios electorales

J. M. A. / S. S. EL PUERTO / CÁDIZ

La jornada electoral discurrió ayer en la provincia con total normalidad. O casi. Los incidentes más destacados fueron los de una pareja de la capital que demanda desde hace más de mes y medio una vivienda a las puertas del Ayuntamiento gaditano, y que aprovechó las votaciones de ayer para desplegar una pancarta reivindicativa ante las listas censales.

La protesta tuvo lugar en el colegio electoral Viento de Levante de Cádiz. De inmediato, los efectivos de la Policía Nacional procedieron a su traslado a dependencias policiales. A ambos se les ha instruido diligencias por una actuación contra la Ley Electoral, pero quedaron en libertad sin mayores inconvenientes a las pocas horas.

El otro episodio destacable de la jornada de votaciones para elegir la composición del Parlamento Europeo que tuvo lugar ayer se produjo en El Puerto de Santa María. En el municipio portuense algunos votantes asignados tradicionalmente al Colegio Pintor Juan Lara, ubicada en las inmediaciones de la

urbanización de Vistahermosa, mostraron su malestar por el hecho de tener que trasladarse para ejercer su derecho al sufragio a otro centro de la ciudad.

Se trataba del nuevo centro educativo de El Puerto, el Costa Oeste, que sirvió ayer por primera vez como colegio electoral con seis mesas habilitadas a tal efecto. En este centro votaron los residentes de Las Redes, El Águila y Fuentesbravía, que en algunos casos estaban «desplazados» tratando de encontrar el centro. Por lo demás, en el resto de municipios la situación no fue muy diferente y la normalidad presidió, más allá de las típicas anécdotas de este tipo de jornadas, las 12 horas de apertura de las urnas.

La «tranquilidad y normalidad» era contrastada por algunos presidentes de mesas electorales durante todo el día; Antonio Canto, Interventor de una en el colegio Manuel de Falla de Cádiz, aseguraba a mediodía que «los votantes se lo están tomando con calma», y aportaba una de las claves: «Se nota que no son unas generales». Los datos de participación así lo refrendan.

RESULTADOS EN LA PROVINCIA DE CÁDIZ								
	VOTANTES	ABSTENCIÓN	PSOE	PP	IU	UPyD	PA	PSA
Alcalá de los Gazules	2.006	2.372	1.192	580	136	15	6	10
Alcalá del Valle	2.371	1.875	1.222	205	915	-	2	-
Algar	587	717	371	146	28	3	28	2
Algeciras	27.027	59.965	12.105	11.863	893	600	430	138
Algodonales	2.124	2.453	1.414	500	129	17	2	11
Arcos	8.314	15.561	4.802	2.743	255	109	153	54
Barbate	5.492	12.337	2.903	2.048	199	63	61	28
Los Barrios	5.874	10.364	2.621	2.045	293	93	435	32
Benalup-Casas Viejas	2.515	2.942	1.651	731	45	15	9	3
Benaocaz	300	318	144	128	4	8	3	-
Bornos	2.534	3.894	1.598	653	131	21	50	15
El Bosque	794	851	414	244	26	15	9	54
Cádiz	40.130	65.737	16.039	18.503	1.339	1.889	240	179
Castellar	1.071	1.183	706	258	61	6	-	6
Chiclana	17.668	39.595	7.920	7.628	530	577	193	194
Chipiona	4.603	9.755	2.029	1.964	280	61	96	25
Conil	5.345	10.687	2.553	1.862	519	97	108	22
Espera	1.406	1.805	806	337	190	5	40	-
El Gastor	862	688	402	361	11	3	64	-
Grazaalema	988	853	483	331	48	13	58	6
Jerez	55.821	105.082	24.859	23.186	2.156	2.232	267	1.014
Jimena	3.150	3.844	1.868	907	239	20	23	6
La Línea	14.477	34.252	6.015	6.074	385	239	220	138
Medina-Sidonia	4.014	5.106	2.681	818	360	42	20	10
Olvera	3.598	3.225	2.085	1.077	313	30	8	11
Paterna de Rivera	1.703	2.615	1.236	316	61	14	22	8
Prado del Rey	2.371	2.462	1.286	869	53	22	33	12
El Puerto	23.096	43.129	8.238	11.118	1.204	1.016	411	237
Puerto Real	8.393	23.299	4.937	2.152	387	252	190	66
Puerto Serrano	1.738	3.496	931	396	338	2	10	5
Rota	7.624	14.222	3.043	3.617	261	249	113	65
San Fernando	24.568	51.262	10.373	10.688	655	1.290	336	139
San José del Valle	1.333	2.183	682	597	11	6	13	3
San Roque	7.202	12.665	3.447	2.917	254	107	188	24
Sanlúcar	15.100	37.032	7.887	4.822	1.177	228	352	93
Setenil de las Bodegas	1.262	1.106	911	271	41	5	10	3
Tarifa	4.927	8.588	2.305	2.023	196	64	126	43
Torre Alháuquime	263	447	155	73	20	3	5	-
Trebujena	2.521	3.058	814	336	1.237	15	20	10
Ubrique	7.337	6.615	3.607	2.513	306	111	420	95
Vejer	3.721	6.367	1.828	1.543	127	45	27	12
Villaluenga del Rosario	246	168	164	55	-	1	4	6
Villamartín	4.092	5.599	1.993	1.456	165	37	196	23
Zahara	732	504	377	205	7	4	110	3



Un votante, en la provincia con mayor abstención de Andalucía. / MIGUEL GÓMEZ