

CIUDADANOS

ciudadanos@lavozdigital.es

Los pantanos de la provincia afrontan el verano al 30% de su capacidad

La Junta reconoce que la sequía «está muy lejos de superarse»

Hay un 22,5% menos de agua almacenada respecto al año pasado

MIGUEL DOMINGO GARCÍA

Durante los próximos meses llegarán a la costa gaditana cientos de miles de nuevos vecinos, que multiplicarán varias veces su población. Lo que no está prevista para estas vacaciones en Cádiz son las grandes precipitaciones que hagan sostenible el incremento del consumo de agua durante los meses de verano y, mucho menos, que acaben con la sequía que por cuarto año consecutivo ahoga a prácticamente toda la comunidad andaluza.

La provincia de Cádiz afronta la época vacacional, de hecho, con sus pantanos por debajo del tercio de su capacidad, según los datos semanales de la Agencia Andaluza del Agua, desde la que se advierte que «la sequía está muy lejos de superarse». Si bien estos niveles no son los más bajos de los últimos meses, gracias a las lluvias de mayo, sí son inferiores a los que se recogieron en años anteriores alrededor de esta misma época.

Más concretamente, el porcentaje medio de agua con la que cuentan actualmente los pantanos de la porción gaditana de la Cuenca Atlántica (que abarca también a los acuíferos de la provincia de Huelva) no supera la cota del 30% de capacidad, según los datos actualizados de esta semana. El volumen actual de agua es, por tanto, de 436,8 hectómetros cúbicos, cuando la capacidad máxima es de 1.637 hectómetros.

Si se comparan estas cifras con las de hace un año, la situación resulta aún más preocupante. Y es que el año hídrico 2007/2008, que

comenzó el pasado mes de octubre y finaliza este otoño, se ha caracterizado por la escasez de lluvias en toda la Cuenca Atlántica, con porcentajes de precipitaciones inferiores al 20% de la media de los últimos 25 años.

Hace justo doce meses, los siete embalses gaditanos que abastecen a la Bahía de Cádiz, Jerez y la Janda, contaban con 171 hectómetros cúbicos más que ahora, y su volumen embalsado superaba por pocas décimas el 39%. Hay que tener en cuenta que la sequía de estos pantanos no afecta directamente a los pueblos de la Sierra, que se abastecen de los acuíferos propios.

Tampoco repercute la falta de agua en los grifos del campo de Gibraltar, que extraen sus aguas de los embalses de la Cuenca Mediterránea. De todos ellos, sólo dos están situados en la provincia de Cádiz, el de Guadarranque y el de Charco Redondo, con un nivel de capacidad del 69 y del 47% respectivamente.

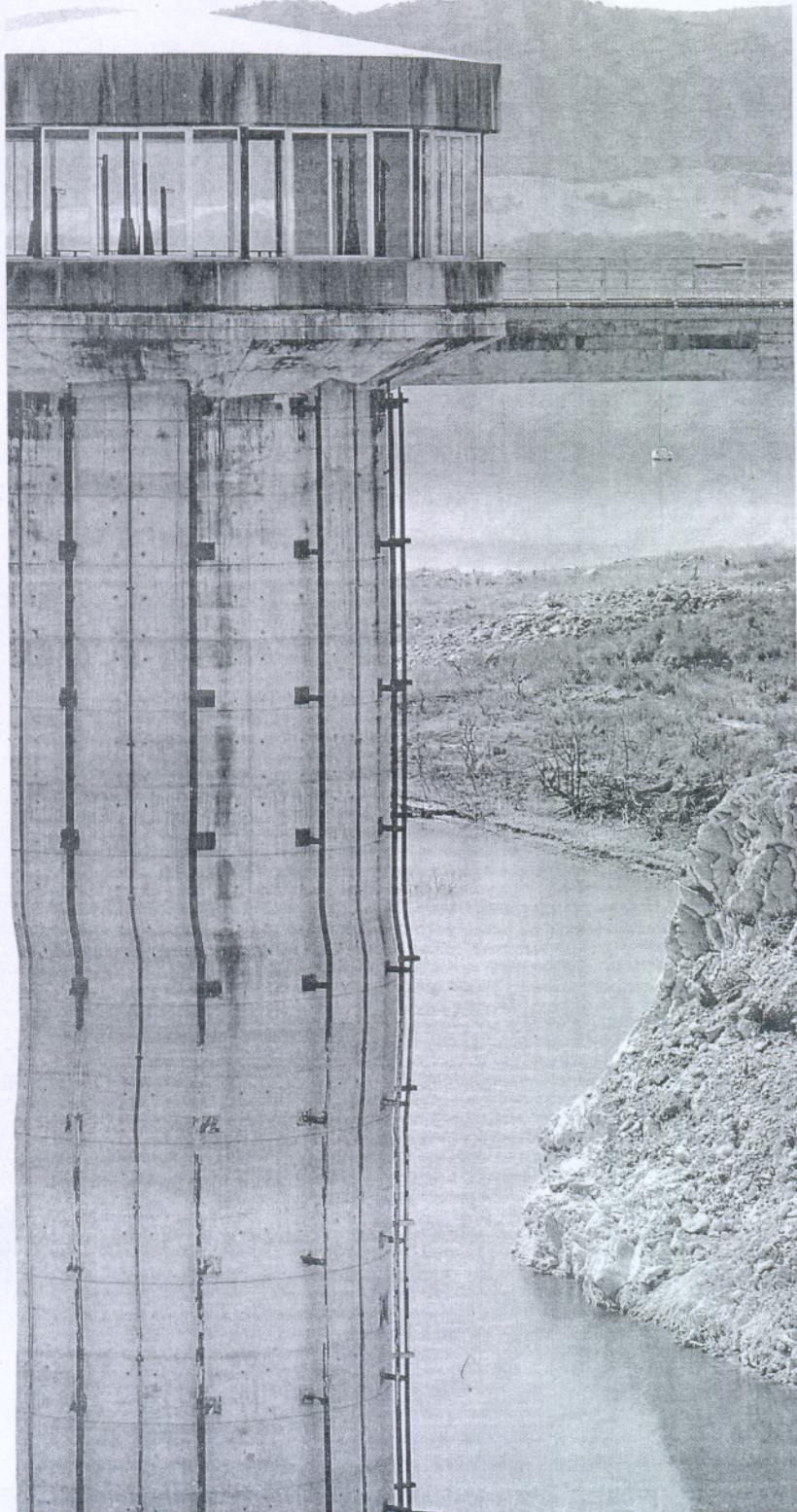
Los niveles de la Cuenca Atlántica, por tanto, apenas se acercan a la media del conjunto de Andalucía, que aún conserva un 40% de su capacidad, a pesar de haber sufrido un déficit hídrico acumulado de 369,2 hectómetros cúbicos desde 2007, según la Consejería de Medio Ambiente de la Junta de Andalucía.

A pesar de todo, según calculan desde la Consejería de Medio Ambiente, si se mantiene el consumo medio de la provincia, el abastecimiento podría estar garantizado, al menos, durante los próximos dos años.

Uno de los embalses que más escasez de recursos sufre de Cádiz es

Las presas gaditanas embalsan menos de 500 hectómetros cúbicos

Las lluvias de primavera supusieron un alivio de la sequía



GUADALCACÍN. El mayor pantano de la provincia no supera el 20% de su capacidad. / CRISTÓBAL

JEREZ / 4

El PSA registra dos preguntas por escrito sobre la subida de sueldo del jefe de Gabinete

JEREZ / 9

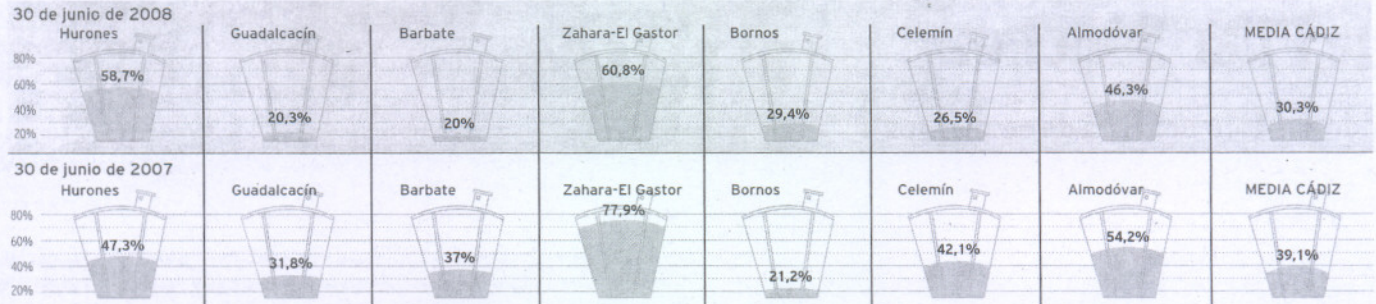
El cupón de la ONCE vuelve a dejar un premio mayor en la ciudad y reparte 350.000 euros



CIUDADANOS / 16

El consumo de cocaína en la provincia se dispara en los últimos ocho años

EVOLUCIÓN DEL PORCENTAJE SOBRE LA CAPACIDAD DE LOS PRINCIPALES EMBALSES GADITANOS



Fuente: Agencia andaluza del Agua, Junta de Andalucía

GRÁFICO: ENCARNI HINOJOSA

precisamente el de mayor tamaño y capacidad de toda la provincia: el del Guadalcacín, situado entre los municipios de San José del Valle, Arcos de la Frontera, Paterna y Algar: Este gran pantano dispone de una reserva de agua acumulada de 162,71 hectómetros cúbicos, poco más de un 20,3% de cuanto puede albergar tras su presa. Aún así sigue siendo el que más líquido recoge de toda la provincia hoy día. En la misma situación se encuentra el pantano del río Barbate, en Alcalá de los Gazules, que a partir de esta semana estará por debajo del 20%. Hay que tener en cuenta que la capacidad media de estos embalses a lo largo de los últimos nueve años es del 60%.

Las lluvias de mayo

El panorama al que se enfrenta el actual verano podría haber sido aún peor de no ser por las precipitaciones del mes de abril y sobre todo de mayo, cuando la Cuenca Atlántica apenas contaba con un 28% de agua disponible. La lluvia supuso sólo un alivio «parcial», frente a la sequía, según reconocen desde la Junta, pero incrementó el volumen de algunos pantanos hasta en diez puntos de capacidad. A lo largo del mes de junio, el agua fue bajando poco a poco, desde el 32% de capacidad hasta el actual 30%. Si las lluvias no aparecen y se multiplica el consumo, los niveles podrían rebajarse hasta el 25%.

EN NUESTRA WEB

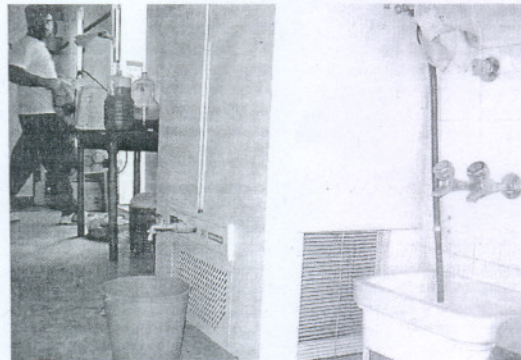
Puede seguir la actualidad y comentar esta información en nuestra web. www.lavozdigital.es

Puerto Serrano podría unirse a las restricciones de Prado del Rey

ANTONIO ROMERO SIERRA

Las consecuencias de la sequía comienzan a padecerse en las poblaciones serranas, ya que los sondeos que las abastecen tienen problemas para su recuperación y producen un caudal mucho menor de lo habitual. Eso ha provocado cortes de suministro diarios de ocho horas en Prado del Rey, desde hace unos meses, y producirá los mismos en Puerto Serrano en los próximos días. En principio se preveía que estos problemas se produjeran a finales de abril pero las lluvias de la primavera las han evitado de momento.

En Puerto Serrano se barajaba la posibilidad de ahondar más en el nuevo pozo, como medida provisional. Por lo que, según un informe del Servicio del Agua, en los próximos días podrían llegar las restricciones. Esta población padeció cortes de suministro durante más de siete años, hasta que en octubre del año 2006 se puso en marcha el sondeo de Cerro Prieto, que se pretendía que solucionara estos problemas. Pero, según el alcalde polichero, Pedro Ruiz (IU), ha sido «un gran fiasco y no ha solucionado nada». Esta actuación supuso la inversión de 2,2 millones de euros, por parte de la Junta de Andalucía, obligando a instalar una tubería



SECOS. Vecinos de la sierra almacenan agua en cubos. / A. R.

de conducción de 300 milímetros y 17,5 kilómetros de extensión, hasta Zahara de la Sierra, de donde procede el agua. Del mismo se pretendía extraer 30 litros de agua por segundo, que es la cantidad que necesita toda la población en verano, pero solo produce 16 litros por segundo que unidos a los 11 que produce el sondeo que abastece a la localidad, el del Almendral, hacen que se queden muy cerca de la cantidad de agua demandada. No obstante, estas cantidades de caudal van disminuyendo y las restricciones se «encuentran a la vuelta de la esquina», según Ruiz. El mismo considera que el sondeo de Boca-

leones en Zahara o el agua del Pantano de Zahara, «son las soluciones definitivas más factibles para la zona», aunque éste recibió el rechazo del Ayuntamiento zahareño y los colectivos vecinales y ecologistas, que obligaron a su sellado, sin extraer agua del mismo. En Prado del Rey, la solución que propone la Junta pasa por conectar la localidad con un nuevo sondeo que se está llevando a cabo en Villamartin, en la zona de El Lugo, y que también garantizaría el abastecimiento en esta población.

Otra población que podría sufrir problemas de agua es Bornos. Esta localidad actualmente

toma su agua del sondeo Bornos IV que es capaz de producir 25 litros por segundo que van bajando a causa de la sequía. El alcalde de la localidad, Fernando García (PP), ha solicitado reiteradamente a la Junta, la Mancomunidad y la Diputación que intervengan para crear un nuevo sondeo que evite problemas. No obstante, todo apunta, según el Ayuntamiento, a que también se producirán restricciones este verano.

El problema del agua bornense se agrava por culpa de una deficiente red de abastecimiento, que se trata de mejorar con las obras provinciales, y el problema de almacenaje del agua. Hace casi un año, el depósito de la zona de La Fábrica estalló y dejó a la localidad si un lugar donde regular el agua que proviene del sondeo.

Zahara de la Sierra y El Gastor también podrían sufrir problemas de abastecimiento de agua, a pesar de la proximidad del pantano y el sondeo de Boca-leones, el más rico de la zona, pero del que no se extrae agua. Ecologistas en Acción también alerta de que se podrían repetir problemas en los municipios de Benaocaz y Villaluenga, que ya padecieron cortes en 2005 e incluso tuvieron que utilizar camiones cisternas. En el caso de Arcos, la delegación municipal de Medio Ambiente no tiene previsto problemas a medio y corto plazo, a menos que se pudiera dar un problema puntual y extraordinario, algo de lo que no se libra ningún otro municipio.

Honda Civic Type S i-CTDi de 140 CV por 22.100€.
¿Es lo que ves o es lo que sientes?

Conduce un Civic con llantas de aleación de 17", volante en piel, radio CD frontal integrado con MP3 y control de audio en el volante, acabados deportivos y tapicería Alcantara y vive de lleno el mundo de las sensaciones.

PVP recomendado para Civic Type S 2.2 i-CTDi 140 CV en Península y Baleares incluyendo IVA, transporte e Impuesto de Matriculación 3 años de garantía, sin límite de Km, a través de la Red de Concesionarios Oficiales de venta de automóviles HONDA. Gama Honda Civic 3 y 5 puertas: diésel, gasolina e híbrido desde 17.800 €. Imagen Honda Civic 5 puertas 2.2i Executive. Consumo mixto 8/100 km: 4,6 - 9,1. Emisiones CO2 (g/km): 169 - 218.

HONDA
The Power of Dreams

HONDA CIVIC

Autovin, S.L.
Ctra. Madrid-Cádiz, Km. 605 (Parque Empresarial). Tel. 956 31 77 48*. JEREZ DE LA FRONTERA, CÁDIZ. - Glorieta Juan de Austria, 1. Tel. 956 85 28 04*. EL PUERTO DE SANTA MARÍA, CÁDIZ. - Puerto Real (Zona Franca). Tel. 956 27 24 61*. CÁDIZ. - Ctra. Cádiz-Málaga, Km. 109 (Los Pinos). Tel. 956 63 10 66*. ALGECIRAS, CÁDIZ. *Consulte con nosotros para más información y solicitud de prueba.

De Cospedal insta a los andaluces a elegir el centro frente al «régimen» de Chaves

Dijo que «nadie le va a quitar al PP la bandera de la defensa de Andalucía» y animó a los militantes populares a hacer ver que con ellos habrá «más oportunidades para todos»

A.F.C.

SEVILLA. La nueva secretaria general del PP, María Dolores de Cospedal, defendió ayer ante la junta directiva regional del PP andaluz la necesidad de trabajar y animar a los andaluces a elegir el PP, como partido de centro, frente al «régimen de Chaves» y a romper así el «techo de cristal» que los socialistas han instaurado en Andalucía. Ayer fue el primer acto público de María Dolores de Cospedal en Andalucía tras su nombramiento.

De Cospedal se mostró segura de que ese «techo de cristal» se va a romper gracias al trabajo de todos los militantes del PP y sobre todo porque según dijo, tienen el mejor presidente que se puede tener en referencia a Javier Arenas de quien destacó su capacidad de trabajo y su visión política y dijo que es «un lujo».

La receta de Cospedal para conseguir la victoria popular en Andalucía en las próximas elecciones es hacer ver a los andaluces que con el PP en el poder «habrá más oportunidades para todos: más empresas, más creación de empleo», o que los jóvenes no tendrán que dejar su tierra.

La secretaria general de los populares se mostró muy satisfecha del partido que ha salido del Congreso de Valencia al que calificó como un partido de centro en el sentido de que está dispuesto a «dialogar con todos» y a ser «tolerante» pero «sin perder de vista los principios y las líneas rojas que no se pueden cruzar» y sobre todo teniendo como meta «la voluntad de diálogo en interés de España y de los españoles».

Mentiras y engaños

Y en ese partido centrista es en el que De Cospedal confió para arrebatar el poder a los socialistas tanto en Andalucía como en España. La secretaria general dijo además que el Gobierno de Zapatero, como el de Chaves, «mienten y engañan» y puso como ejemplo a Chaves diciendo que no sabía nada de lo que pasaba en Estepona y a Zapatero «negando la crisis y diciendo que es opinable». En ese sentido, la secretaria general del PP criticó que los socialistas se rían de las propuestas po-

polares contra la crisis e insistió en que son las propuestas válidas: «austeridad en el gasto público, estabilizar los mercados y rebajar los impuestos». Frente a estas propuestas aseguró que el PSOE está solo y tendrá que explicar qué soluciones propone para frenar los puestos de trabajo «que se están destruyendo todos los días».

Por su parte, Javier Arenas, criticó que Chaves hace frente a la crisis en Andalucía creando una nueva consejería y 26 altos cargos más.

El secretario de Organización del PSOE-A, Luis Pizarro, reaccionó ayer mismo al discurso de María Dolores de Cospedal asegurando que el PP «ha vuelto a demostrar una vez más que es la derecha de siempre y que, a pesar de los anuncios, de giro al centro nada de nada», «El PP ha desaprovechado de nuevo otra oportunidad para hablar bien y con respeto de Andalucía y ha optado por el discurso de siempre», subrayó el secretario de Organización de los socialistas andaluces, para quien De Cospedal «ha vuelto a mostrar la cara de la derecha más rancia, la que nunca ha creído en las posibilidades de nuestra tierra». Las manifestaciones de la nueva secretaria general del PP «son ya viejas conocidas de Andalucía», según Pizarro.



Javier Arenas y María Dolores de Cospedal, ayer en Sevilla JESÚS SPINOLA

La secretaria general del PP se mostró segura de que romperán el techo de cristal del PSOE en Andalucía

Explicó que el centro es «dialogar» pero «sin perder los principios y la línea roja que no hay que cruzar»

Arenas dice que el PP se irá de la Famp si el PSOE la usa de «coartada contra los avances de los ayuntamientos»

A.F.C.

SEVILLA. «La Famp no puede ser la coartada de los socialistas para impedir los avances de los ayuntamientos». Javier Arenas arremetió ayer en su discurso ante la directiva regional contra la reunión mantenida en día anterior entre la Junta y la Famp en la que acordaron que no será hasta 2009 cuando se estudie la participación de los ayuntamientos en los ingresos de la Comunidad Autónoma.

Arenas dijo que «si esto es así, o sea si la Famp sirve de coartada para ese retraso, «el PP estudiará retirarse de la Famp».

Javier Arenas estimó «absolutamente insuficientes» los acuerdos tomados en el Consejo de Concertación Local integrado por la Junta y la Famp y dijo que «todo lo que no sea que los presupuestos de 2009 sean los grandes presupuestos de los municipios» no será válido ni aceptable para el PP.

Durante su intervención an-

te la Junta Directiva Regional del PP-A, Arenas manifestó, que los avances que se han hecho hasta el momento para que el traspaso de competencias a los ayuntamientos y la solución a sus problemas financieros sean una realidad son «insuficientes» y agregó que su partido no se puede creer nada del Consejo de Concertación Local, puesto que los socialistas «llevan veinte años prometiéndolo un pacto local que no llega».

Un congreso «abierto a todos los ciudadanos»

Cualquier ciudadano sin necesidad de ser militante del PP podrá presentar enmiendas a las ponencias que se debatirán en el Congreso regional del partido en Andalucía que se celebrará en Córdoba el 19,20 y 21 de septiembre. Así lo anunció ayer el presidente del PP andaluz, Javier Arenas, quien aseguró que esta «enmienda ciudadana» es una de las «novedades más significativas que regula el reglamento de este congreso que pretende ser «el más abierto de la historia».

Arenas destacó la posibilidad que tendrán los ciudadanos de plantear cuestiones en el Congreso Regional a través de esta «enmienda» pensada para motivar a muchos andaluces que hoy se encuentran «muy alejados» de la política.

La «enmienda ciudadana» permite que las ponencias que se debatirán en el congreso sean corregidas y enmendadas por «cualquier ciudadano andaluz que así lo desee», y para ello se facilitará un programa específico al que se podrá acceder a través de la página web que el PP presentará en breve. Una vez entregados los textos de las ponencias al Comité Organizador, éstos se remitirán a las organizaciones territoriales y se colgarán en dicha página web, y a partir de entonces se podrán realizar las aportaciones que considere oportunas al texto de las ponencias. El plazo para presentar las enmiendas a las cinco ponencias finaliza el 5 de septiembre.

Ana María Corredera, nueva vicesecretaria de Organización y Electoral

La vicepresidenta del PP de Málaga y presidenta de Antequera, Ana María Corredera, fue nombrada ayer en Sevilla nueva vicesecretaria de Organización y Electoral del PP andaluz en la Junta Directiva Regional. El senador y presidente del partido en Málaga, Joaquín Ramírez, valoró la designación de Corredera como «más que merecida». La nueva vicesecretaria de organización y electoral del PP-A dijo asumir el nuevo cargo, que agradeció a sus compañeros «con mucha ilusión y como un gran reto», reseñó.

Crecemos menos del 0,3%, el IPC no ha tocado techo y lo peor está por venir, admite Solbes

El vicepresidente sitúa el momento «más difícil» para la economía a finales de 2008 o principios de 2009

YOLANDA GÓMEZ

MADRID. El vicepresidente económico, Pedro Solbes, admitió ayer que en el segundo trimestre del año el crecimiento de la economía española fue «algo inferior» al ya mínimo 0,3% registrado en los tres primeros meses del ejercicio. Y lo peor no ha llegado todavía.

El ministro, que intervino en los Desayunos informativos de Europa Press, admitió que en los próximos meses habrá crecimientos débiles y que la coyuntura atravesará «su momento más difícil» a finales de 2008 y principios de 2009. Sin embargo, y pese a estas negras perspectivas, Solbes señaló que el Gobierno no trabaja con la hipótesis de una recesión, «no es un elemento de trabajo razonable», argumentó, y auguró que a finales de año la economía española crecerá algo por debajo del 2%. Lo que no explicó Solbes es cuánto por debajo del 2% vamos a crecer. Con un aumento del PIB del 0,3% en el primer trimestre, algo menos en el segundo y si lo peor está todavía por llegar, el crecimiento medio del año difícilmente superará el 1%, según explican algunos analistas.



Solbes, ayer, en los desayunos informativos de Europa Press

Posible «estanflación»

De hecho Solbes no descartó que la economía española pueda encontrarse, en algún momento puntal en una situación de «estanflación» (estancamiento con inflación), aunque no de forma permanente.

Yes que las perspectivas para la inflación no son mucho más halagüeñas. El IPC repuntó al 5,1% en junio, según el indicador adelantado, y todavía no ha tocado techo. «La inflación puede arrojar nuevos repuntes en los próximos meses», admitió Solbes que espera, sin embargo, que en la última parte del año pueda moderarse para cerrar el ejercicio en una tasa cercana al 4%.

El ministro defendió que el diferencial de inflación actual, el 1,1%, no es el más alto que hemos tenido con la zona euro, ya que en algunos momentos ha llegado a alcanzar 1,3 puntos, y culpó de este diferencial a la menor fiscalidad española en los costes energéticos y la mayor dependencia del petróleo,

así como a la falta de concurrencia en el sector servicios, especialmente en los no comercializados.

El vicepresidente sitúa la salida del túnel a finales del próximo año. «En la medida en que los mercados y el precio del petróleo se estabilicen en los niveles actuales» la economía española volverá a crecer en 2010 con tasas cercanas a su potencial en 2010. Argumenta Solbes que el ajuste en la construcción está siendo más intenso y rápido de lo inicialmente previsto, por lo que el Gobierno espera que el grueso del ajuste se producirá en la última parte de este año, por lo que en la segunda mitad del año próximo el sector podrá mejorar.

Respecto a los tipos de interés y la escalada del Euríbor, el ministro no se atrevió a augurar, como sí hizo Zapatero hace unos meses, que el índice de re-

Dinamarca, primer país de la Unión Europea que entra en recesión

ABC

MADRID. Dinamarca, que experimentó un «boom» inmobiliario en la década de los noventa, se ha convertido en la primera economía de la Unión Europea en entrar en recesión, al sufrir una contracción de seis décimas en su producto interior bruto del primer trimestre del año, tras una caída del 0,2% en el último trimestre de 2007, según los datos de la oficina de estadísticas danesa consultados por Ep.

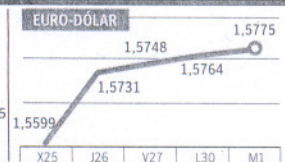
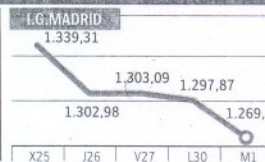
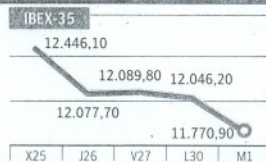
En concreto, los datos confirman la contracción del PIB danés en los tres primeros meses de 2008 hasta los 362.775 mil-

liones de coronas danesas (48.654 millones de euros), un 0,58% menos que el dato revisado del último trimestre de 2007, que fue un 0,18% inferior al del tercer trimestre.

Dinamarca, país que el lunes recibió la visita del presidente del Gobierno español, José Luis Rodríguez Zapatero, invitado por su colega danés, Anders Fogh Rasmussen, registra el mayor ritmo de crecimiento de la inflación de los últimos 18 años, al alcanzar el 3,4% en mayo, mientras que el gasto de los consumidores bajó un 1,1% en el primer trimestre.

El banco central de Dinamarca decidió el pasado 16 de mayo elevar una décima porcentual los tipos de interés de la corona danesa hasta el 4,35% con el objetivo de defender la vinculación de su cambio frente al euro.

Otras economías europeas con riesgo de entrar en recesión son Irlanda, durante los últimos años locomotora del crecimiento, pero ahora con números rojos desde el último trimestre del 2007, y Portugal, Estonia e Irlanda, que ya registraron crecimiento negativo en el primer trimestre de este ejercicio.



EURIBOR

«El nivel alcanzado no debería modificarse mucho, salvo que las tensiones financieras se mantengan»

SITUACIÓN ECONÓMICA

«Es posible que en algún momento puntual la economía española entre en "estanflación"»

VICTORIA EN LA EUROCOPA

«La victoria de la Selección tiene un impacto positivo en la economía. El buen ánimo anima al consumo»

REFORMA EN LOS SERVICIOS

«Presentaremos este mes un proyecto de "ley paraguas" que afectará a 7.000 normas estatales y autonómicas»

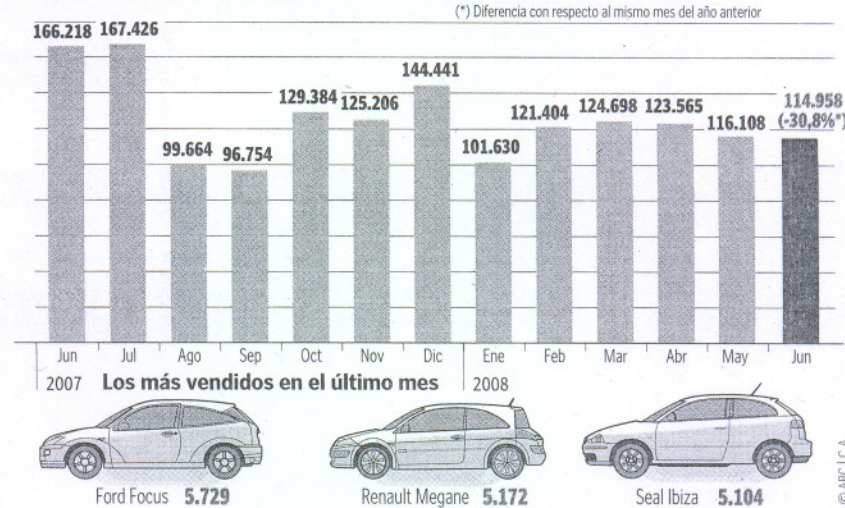
ferencia de las hipotecas ha llegado ya a su punto máximo, pero señaló que ya «no debería modificarse mucho», a no ser que continúen las tensiones en términos de liquidez. Solbes restó importancia a las críticas que Zapatero hizo a Trichet por avanzar una posible subida de tipos. Han sido «comentarios, nadie ha puesto en tela de juicio la independencia de la institución monetaria europea», dijo.

Por último, Solbes se refirió a las medidas adoptadas por el Ejecutivo para hacer frente a la situación y defendió que ningún gobierno de Europa ha tomado medidas de este calibre, con inyecciones para la economía de 10.000 millones este año y 9.000 el próximo.

Futuras medidas

Y en cuanto a medidas para el futuro, adelantó que a lo largo de este mes de julio enviará al Consejo de Ministros una «ley paraguas» para trasponer la directiva europea de servicios que afectará a 7.000 normas nacionales y autonómicas. Se trata de pasar de un sistema de autorización previa para poder prestar determinados servicios a un sistema de control a posteriori.

EVOLUCIÓN DE LAS MATRICULACIONES EN JUNIO



Desplome de las ventas de coches, que caen un 30,8% en junio

Los concesionarios dicen que anunciar el Plan Vive con tanta antelación ha contribuido a contraer la demanda

MARIO S. GUILLÉN

MADRID. La caída del consumo sigue haciendo mella en el mercado del automóvil, que cerró el mes de junio con un 30,8% menos de matriculaciones respecto al mismo mes de 2007, si bien en el acumulado de los primeros seis meses la caída se modera hasta el 17,6%. En todo el año se han matriculado en España 702.138 turismos, casi 150.000 menos que los 852.000 del año pasado. Por su parte, en el mes de junio se vendieron 115.000 turismos, 50.000 menos que en 2007.

Ante esta coyuntura, lo cierto es que el Gobierno tiene en pie de guerra a todas las asociaciones patronales del sector, que ven cómo sus intentos de revitalizar el mercado se estrellan frente a un continuo aluvión de malos datos. Así, la asociación de vendedores, Ganvam, se quejó de que el Gobierno no haya incluido a los vehículos usados en el Plan Vive y de que éste sólo vaya a servir para renovar los automóviles de más de 15 años, en vez de los de 10 como los empresarios habían pedido.

Por su parte, la patronal de los concesionarios (Faconau-

to) aseguró que «tanta antelación —en el anuncio del Vive— ha actuado como retractor de la demanda en junio, llevando a numerosos automovilistas a retrasar su compra hasta conocer las condiciones del nuevo programa con el fin de acogerse a las ayudas a la financiación que plantea». Esta asociación, que está siendo muy beligerante con el plan anunciado por el ministro de Industria, Miguel Sebastián, también criticó que las ayudas del Gobierno sean a la financiación en vez de ayudas directas, sobre todo en un momento en que

bancos y cajas «parecen haber cerrado el grifo».

Más quejas. El presidente de la asociación de importadores de vehículos (Aniacam), Germán López Madrid, destacó que las matriculaciones de los seis primeros meses del año «nos sitúan en un nivel similar al de hace ahora una década, durante la crisis de 1993». Lo-

El Gobierno tiene en pie de guerra a las asociaciones del sector, impotentes ante la caída en las ventas

La crisis se asemeja a la que ya se sufrió en 1993

En Sevilla el descenso alcanzó el 37,5%

El comportamiento del mercado en Sevilla fue aún peor que el dado a conocer a nivel nacional. La provincia registró una caída de matriculaciones en junio del 37,5%, según datos de la Dirección General de Tráfico, facilitados a Faconauto, la federación que agrupa a las asociaciones de concesionarios. Durante el pasado mes se vendieron en Sevilla y provincia un total de 3.062 coches. Especialmente significativo fue la bajada de los turis-

pez Madrid recordó que los alquiladores, «los únicos que habían registrado una cierta tendencia positiva en los últimos meses», ahora también están de capa caída, con un retroceso del 2,5% en el primer semestre. Las empresas, por su parte, matricularon un 25% menos de vehículos que el año pasado.

No hay duda de que la ahogada situación en la que se encuentran muchas familias en España está teniendo al mercado del automóvil como conejillo de indias, ya que una gran parte de los ciudadanos están optando por posponer su decisión de compra al no tratarse de artículos de primera necesidad.

Todas las tipologías de vehículos vendieron menos, en todas las comunidades autónomas y de casi todas las marcas. Tan sólo los coches de tamaño micro aguantan el tipo, mientras que los todoterrenos y los monovolúmenes (vehículos más grandes y contaminantes) sufrieron las caídas más grandes. Por el contrario, marcas de coches pequeños como Mini o Smart vendieron más que el año pasado.

Por regiones, en todos los sitios se vendió menos, aunque en Murcia, Rioja, Baleares y Cataluña se vendió más de un 40% menos en junio.

Tendencia en occidente

Tampoco podemos olvidar que, salvo honrosas excepciones (Alemania, sobre todo, y Francia), la caída de ventas durante este año está siendo una constante en 2008. Así, en EE. UU. tan sólo Honda aguantó el tirón y vendió más, mientras que Ford cayó un 28% y Toyota —la primera marca por ventas del país— un 11,5%. También GM cayó un 11,5% en junio.

Por su parte, el mercado italiano también está a la baja, y sus matriculaciones cayeron un 19,5% el mes pasado.

Los datos del sector del automóvil pueden verse en www.anfac.com