

# **DOSSIER DE PRENSA**

**17 DE NOVIEMBRE DE 2008**

**DELEGACIÓN DE COMUNICACIÓN  
GABINETE DE PRENSA**

**Tlf.: 956 84 61 73 Fax.: 956 84 02 00**

**E-mail: [gabineteprensa@aytorota.es](mailto:gabineteprensa@aytorota.es)**

## En Portada

● Realidad empresarial en la provincia

# El 17,5% de las empresas creadas en Cádiz en 2008 ha desaparecido

Hasta septiembre se constituyeron 1.248 negocios, mientras que se disolvieron 219 firmas • Este dato supone que, como media, desaparecen 24,3 empresas al mes en la provincia

Fernando Rufo / CÁDIZ

El 17,5% de las empresas constituidas en la provincia en lo que va de año acabó cerrando. Así se desprende de los últimos datos publicados por el Directorio Central de Empresas (Dirce) del Instituto Nacional de Estadística (INE), que reflejan que, desde enero a septiembre, se constituyeron en Cádiz un total de 1.248 negocios, mientras que en el mismo periodo de tiempo, se disolvieron 219.

Mes a mes, el ritmo de crecimiento en el presente año ha ido decreciendo. Mientras en los dos primeros meses del año se crearon 160 y 153 negocios respectivamente, agosto y septiembre acabaron con 94 y 105 nuevas empresas. De momento, el mejor mes fue abril, con un total de 228 firmas constituidas. Eso supone

## 65.535

EMPRESAS HASTA OCTUBRE

Es el número global de negocios que existe en la provincia de Cádiz, descontando las disueltas

un ritmo medio de creación de empresas de 138,6 al mes.

En cuanto a la desaparición de empresas, en 2008 ha ocurrido algo similar al dato de constituciones de empresas. En enero y febrero se disolvieron 47 y 42 negocios respectivamente, mientras que agosto y septiembre "sólo" han contabilizado 14 y 15 negocios menos. Además, ha sido precisamente agosto el mes que mejor dato ha reflejado en este sentido. Como media, en la provincia de Cádiz desaparecen 24,3 empresas al mes.

Si se compara este ritmo con lo sucedido años atrás, se comprueba que lo que va de año lleva un camino muy similar al del pasado

### ASALARIADOS

Por número

Los datos publicados por el Instituto Nacional de Estadística (INE) reflejan que, a 1 de enero de 2008, existían en la provincia 64.505 negocios. De ellos, casi la mitad, 31.362, no contabilizaban asalariados en sus plantillas. Eso supone 5.723 empresas de este tipo más que casi diez años antes, cuando sólo había en estas circunstancias 25.639 firmas. Con respecto al año anterior, el incremento es de tan sólo 145 empresas de estas características. También llama la atención que, a comienzos de 2008, en la provincia existieran cinco empresas con una plantilla entre 1.000 y 5.000 trabajadores, tres más que hace casi diez años, y una menos que en 2007 (cierre de la factoría de Delphi).

### Personas físicas

Del total de negocios existentes en la provincia a 1 de enero de 2008, más de la mitad, concretamente 39.880 empresas, estaban constituidas como personas físicas, es decir, autónomos. Después siguen las sociedades limitadas, con un total de 19.136 empresas; las asociaciones, que llegan a 1.966 firmas; las comunidades de bienes, con 1.682; y las sociedades anónimas, con 1.085.

ejercicio de 2007 (de momento, el peor año de los últimos), incluso algo mejor a falta de contabilizar los meses de octubre, noviembre y diciembre.

Así, en 2007 se constituyeron en la provincia 2.327 empresas, lo que supone una media de 193,9 cada mes. Por contra, se disolvieron 327 negocios, es decir, 27,25 cada mes. Esto significa que, el pasado año, desapareció el 14% de todas las que se crearon.

En 2006, el ritmo fue muy distinto. Se crearon 2.607 negocios (217,25 cada mes) y desaparecieron 202 empresas (16,8 de media), lo que significa que sólo se disolvió el 7,7% de las firmas que nacieron en la provincia en ese año. Un año antes, en 2005, las cifras también fueron buenas. Se constituyeron 2.576 empresas (214,6 al mes), mientras que desaparecieron 204 (17 al mes). El 8% de las que nacieron, acabaron disolviéndose.

Otro dato a tener en cuenta es la comparación con estos tres ejercicios de las empresas disueltas, sólo hasta septiembre. Así, si en lo que va de 2008 han desaparecido 219, en el año 2007 se disolvieron 220 (prácticamente igual que este ejercicio). Un año antes, en 2006, los negocios disueltos se quedaron en 148, mientras que en 2005 fueron 157.

Con estos datos, según lo publicado por el INE, a 1 de enero de 2008 existen en la provincia 64.505 empresas. Sumándole las constituidas hasta septiembre, y sin contar con las disueltas, hasta el pasado 1 de octubre se contabiliza un total de 65.535 negocios. Eso supone un aumento de 2.196 empresas más que las que había a 1 de enero de 2007.

Según el Dirce, a 1 de enero de 1999 había en la provincia de Cádiz 46.205 negocios. Eso supone que, casi diez años después, existen más de 18.300 nuevas empresas en los distintos municipios gaditanos.



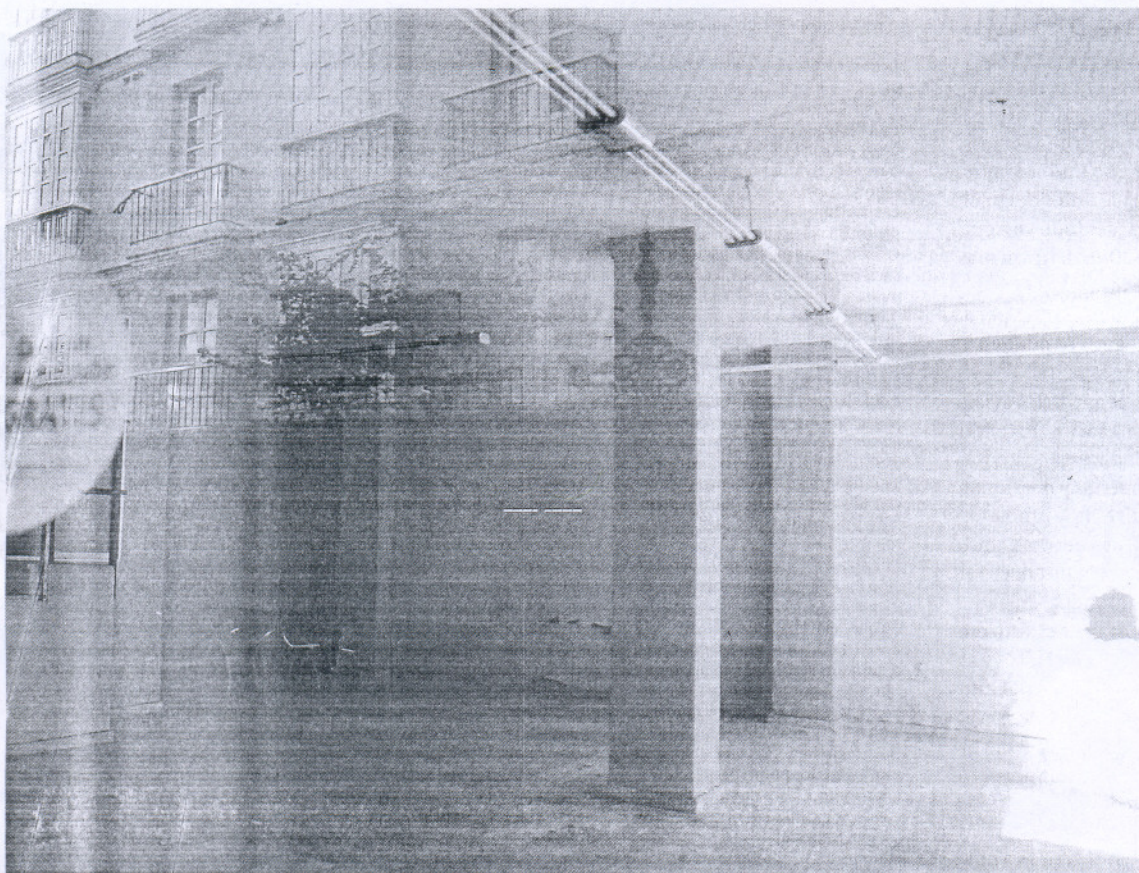
Un local vacío en el centro de la capital gaditana.



La última, Torrassapel. La plantilla de la empresa Torrassapel, en Algeciras, lleva semanas manifestándose para evitar el cierre anunciado por la dirección, lo que afectaría a centenares de empleados.

18.300

**NUEVAS EMPRESAS EN DIEZ AÑOS** Desde el 1 de enero de 1999 al 1 de enero de 2008, en la provincia han aumentado en más de 18.300 los negocios que se asientan. Se ha pasado de 46.200 a más de 64.500



JOSE BRAZA

## La CEC asegura que se han cerrado 4.000 empresas en la provincia en lo que va de año

Los empresarios alertan de que los bancos están solicitando la cancelación de créditos

E.P./F. Rufo / CÁDIZ

La Confederación de Empresarios de Cádiz (CEC) mostró ayer su preocupación por la situación de la provincia gaditana, donde "han cerrado 4.000 empresas en lo que va de año" y el desempleo se ha incrementado en unas 40.000 personas, por lo que el presidente de la entidad, Miguel González Saucedo, reclamó "medidas rápidas y valientes" para evitar que estos índices sigan creciendo en 2009 y 2010.

El responsable de la CEC aseguró a Europa Press que han cerrado 4.000 empresas en la provincia desde principios de año, principalmente "pequeñas y medianas empresas y muchos autónomos". Además, lamentó que "todos los indicadores económicos dicen que vamos a seguir para abajo".

Según dijo, la CEC recibe "a dia-

rio" llamadas de numerosos empresarios "preocupados por su situación financiera". En este sentido, indicó que hay empresas "totalmente solventes" que les aseguran que "les deniegan los créditos en los bancos" y que, además, "algunos bancos les piden la cancelación anticipada de las pólizas de préstamo".

Así, explicó que muchas de las empresas anunciadas por la Junta de Andalucía para su instalación en Puerto Real se están retrasando debido precisamente a "problemas para la financiación".

González apuntó que "no tenemos ninguna solución de momento" porque el dinero que el Gobierno va a inyectar a los bancos es "exclusivamente para salvar a los bancos, no a las empresas".

Un caso práctico. Una empresa solicitó un crédito hace cinco años para hacer viable su proyecto. Dicha póliza de crédito finaliza en el mes de marzo y, sin haber tenido ni un solo problema en los pagos, la

Explicó que, de momento, no pasan de cuatro los casos conocidos, "pero tememos que haya otras empresas en la misma situación y que no lo sepamos". Para Sánchez Rojas, "no tiene lógica ninguna que si una empresa ha cumplido con los pagos y aún le quedan unos meses por pagar, reciba ahora un burofax en el que se comunica que tiene que cancelar el crédito en 10-15 días abonando lo que les quede".

En estos casos, según dijo, "una empresa pequeña no puede disponer de un dinero que se le pide de golpe y, una empresa grande, aunque pueda deshacerse de ese dinero, no entra tampoco en sus planes". Por eso, el secretario general de la CEC mostró su preocupación porque esta decisión de los bancos vaya a más y afecte a los ya maltrechos negocios, en muchos casos.

Al respecto, Sánchez Rojas señaló que "lo normal hasta ahora era que un negocio terminase de pagar su crédito y, a la hora de renovarlo, la entidad bancaria decía que no, aun cumpliendo todos los requisitos, pero esto es nuevo, no nos lo esperábamos y es preocupante".

Sobre una posible negociación con bancos y cajas para debatir este asunto, el secretario general de la CEC afirmó que "estamos en ello, pero mucho me temo que este tipo de decisiones no dependan de los jefes de zona de estas entidades, sino que son decisiones que vienen de mucho más arriba".



Miguel González Saucedo.

entidad bancaria decide reclamar la cancelación de esa póliza en el plazo de unos 15 días.

Es lo que ya ha ocurrido a varios negocios en la provincia, algo que, según el secretario general de la CEC, Javier Sánchez Rojas, "puede llevar al cierre a muchas empresas y al paro a sus trabajadores".

## Cádiz, segunda de Andalucía, supera la media nacional

Comparando los datos de las sociedades mercantiles creadas en la provincia de Cádiz con los del resto de provincias andaluzas entre enero y septiembre de este año, se comprueba que la media de negocios disueltos sitúa a Cádiz en segunda posición, sólo por detrás de Córdoba y empatada con Sevilla. Así, en la provincia cordobesa, el porcentaje de desaparición de empresas es del 21,07%, mientras que el de Sevilla es, igual que el de Cádiz, del 17,5%. Eso sí, en Córdoba se crearon menos empresas y en Sevilla se duplica. Tras la provincia gaditana se sitúan Jaén, con un 16,9%; Granada, con un 16,6%; y Málaga, con un 15,2% de negocios disueltos. Por otro lado, en comparación con las medias andaluzas y nacional, la de la provincia de Cádiz es sensiblemente superior. Así, en Andalucía se crearon en los nueve primeros meses del año un total de 12.001 negocios, de los que 1.926 acabaron desapareciendo: un 16%. La media nacional en este sentido refleja una constitución de 78.377 empresas, de las que 11.028 no superaron el reto: un 14%.

## El PP lamenta la "sangría" del tejido empresarial

El presidente del PP en la provincia de Cádiz, José Loaiza, lamentó ayer la "sangría" que "a lo largo de los años" viene sufriendo el tejido empresarial gaditano, recordando en este sentido que, según los últimos datos, semanalmente cierran seis empresas en la provincia. En declaraciones a Europa Press, Loaiza criticó que, en el último año, las políticas del Gobierno socialista "han demostrado que no sirven para reforzar las pequeñas y medianas empresas (pymes)", al tiempo que puso de manifiesto la "carencia" de la provincia en lo que se refiere a suelo industrial. En este sentido, el dirigente popular incidió en que "miles de empresas no se han instalado en Cádiz por la falta de suelo", recordando al hilo de ello que el PSOE "se comprometió" a poner a disposición de las mismas hasta once millones de metros cuadrados de suelo industrial. De igual modo, Loaiza recordó el Expediente de Regulación de Empleo de Altadis, el cierre de Delphi o el de Torraspapel.

# Provincia

## El Marco de Jerez solicita la reducción del grado para el fino y la manzanilla

Se ha pedido que estos dos caldos bajen de 15 a 14 grados • También se pretende que el Pedro Ximénez pase de 17 a 12 grados • El Ministerio ya tiene la propuesta y la va a defender en Bruselas

C. Piedras/Á. Espejo / JEREZ

El Marco de Jerez ha solicitado ante la Unión Europea que el fino y la manzanilla bajen hasta los 14 grados. Para el Pedro Ximénez la propuesta es aun más atrevida, ya que el sector ha solicitado que este tipo de vino descienda hasta los 12 grados.

El vino de Jerez cuenta con el apoyo de otras dos denominaciones de origen andaluzas elaboradoras de generosos, como son Montilla-Moriles y Condado de Huelva. Esta iniciativa conjunta de los vinos andaluces cuenta con el apoyo de la Consejería de Agricultura de la Junta, que a su vez la ha trasladado al Ministerio de Medio Ambiente y Medio Rural, que es el que ha puesto este tema sobre la mesa en Bruselas. Hay que tener en cuenta que este descenso de grado tiene que contar con la aprobación de la Unión Europea, ya que supondría, de hecho, una modificación del reglamento comunitario de los vinos generosos, reglamento que engloba, además de las denominaciones de origen citadas, otras fundamentales en la vitivinicultura europea, como Oporto, Madeira, Marsala, Sauternes o Tokaj.

Con la decisión de solicitar que los finos y las manzanillas bajen de 15 a 14 grados (sería siempre la graduación mínima, ya que hay que tener en cuenta que el fino se mueve entre 15 y 17 grados, mientras que la manzanilla, curiosamente, está entre 15 y 19 grados, según el reglamento de la denominación de origen) el sector quiere potenciar el concepto 'vínico' de estos dos caldos (lo que supone dejar de lado el de producto 'intermedio' que se le aplica en algunos países) y acercar su salida al mercado al 'vi-



Bodegón con botellas y copas de fino, manzanilla y Pedro Ximénez en un bar de Jerez.

MANUEL ARANDA

no en rama', que están desarrollando con éxito en series especiales algunas casas del Marco, como por ejemplo Barbadiño.

En cuanto a los Pedro Ximénez, la idea que baraja el sector bodeguero es, como se ha señalado más arriba, mucho más drástica, ya que supondría bajar de los 17 grados que tiene actualmente de media a solo 12 grados. Esto supondría que el Pedro Ximénez dejara de encabezarse con alcohol vínico, por lo que se quiere 'sacarlo' de la categoría de vinos generosos de licor para

englobarlo en la de dulce natural (tanto Jerez como Montilla).

Son tres los aspectos básicos en los que se basa la petición de Jerez para reducir el grado de estos tres tipos de vino (propriamente dos, ya que la manzanilla es denominación de origen), como son el respeto de la naturalidad de los vinos, los impuestos y los costes, siempre teniendo en cuenta que los avances tecnológicos que se han producido permiten que el encabezado con alcohol de los vinos pueda ser menor de lo que ha sido hasta ahora.

Sobre la naturalidad de los vinos, ya se ha hecho mención más arriba al interés del Consejo Regulador en acercar al jerez al concepto 'vino-vino', algo en lo que se lleva años trabajando (buena muestra es su acercamiento 'definitivo' a la gastronomía). En cuanto a los impuestos, está claro: no es lo mismo a efectos impositivos tener 15 que 14 grados, y mucho más en el caso del Pedro Ximénez, descendiendo del entorno de 17 hasta 12 grados. Con los costes pasa más o menos lo mismo, cuanto menos alcohol sea ne-

### TRES MOTIVOS

#### Naturalidad

El Consejo Regulador trabaja desde hace años en acercar el jerez al concepto de 'vino-vino', como lo demuestra su apuesta por la gastronomía.

#### Impuestos

La reducción de grado, sobre todo la del Pedro Ximénez, hará que baje la imposición que tienen que hacer frente los vinos y, en consecuencia, aumente la competitividad.

#### Costes

La reducción de grado supondrá un descenso en las necesidades de aprovisionamiento que actualmente tiene el sector en cuanto a alcohol para uso de boca, un destilado que todo apunta que aumentará de precio.

cesario para encabezar los vinos, más ahorrarán las bodegas, incluso, sobre este tema en concreto, hay que tener en cuenta que con la nueva OCM del vino todo apunta a que subirán los precios del alcohol destilado para uso de boca.

El anterior descenso del grado de finos y manzanilla se produjo a mediados de los 90, cuando bajaron de 15,5 a 15 grados. En aquel momento también bajó la graduación de otros tipos de vinos, como por ejemplo el cream, que se quedó en 15,5 grados.

## Las compensaciones por servidumbre militar se aprobarán antes del 18 de diciembre

El PSOE defiende que las ayudas sólo deben ser para los pueblos realmente afectados

José María Ruiz / BARBATE

La iniciativa del Estado de compensar a los municipios de Cádiz que tienen servidumbre militar aún está pendiente de ser apro-

bada en el Senado, según ha explicado la diputada del PSOE por Cádiz, Mamen Sánchez. Aunque esta enmienda ya fue aprobada en Ponencia y Comisión del pleno en el Congreso de los Diputados la semana pasada, se precisa aún de otros apoyos políticos en la Cámara Alta para aprobarse definitivamente an-

tes del próximo 18 de diciembre.

Aunque al principio fueron seis los municipios andaluces que se beneficiaron con esta enmienda (Rota, San Fernando, Barbate, en la provincia de Cádiz, El Arahál y Paradas, en Sevilla, así como Obejo, en Córdoba), el pasado año se sumaron otros seis más en el resto de la

geografía nacional, de manera que se redujo a la mitad dicha cantidad. Lo mismo que puede ocurrir en el próximo ejercicio presupuestario, de manera que la compensación que se establezca para cada municipio afectado por servidumbre podría girar en torno a los 250.000 euros.

La diputada Mamen Sánchez

apuntó que "el grupo socialista se pondrá a trabajar a principios del próximo año con el objetivo de consolidar estas compensaciones de una manera fija y que no sea a través de enmiendas a las que se están sumando muchos municipios que poco tienen que ver con los criterios de población, afección y extensión de servidumbre militar afectada".

"Las ayudas deben ser para municipios con instalaciones de carácter militar, y no a los que se creen que tienen derecho porque le pasen dos aviones por encima y hagan ruido", criticó.

## Provincia

### ALCALÁ

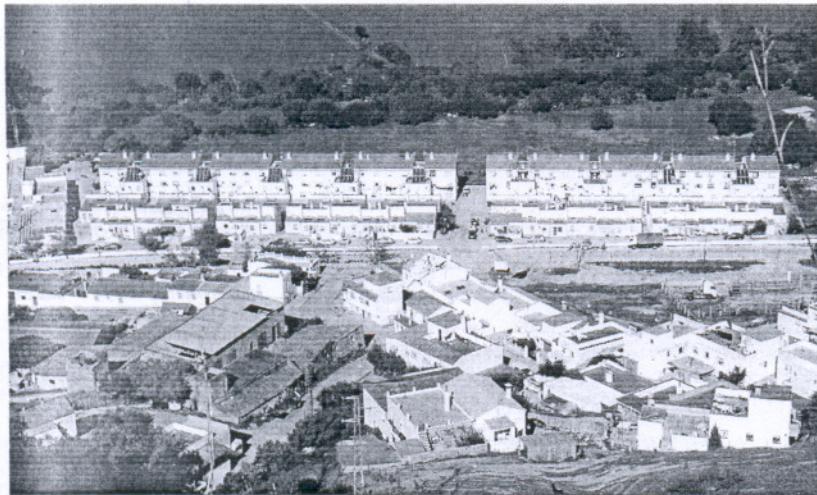


Imagen de las viviendas de El Prado, que serán vendidas a sus inquilinos por la Junta.

MANUEL ARAGÓN PINA

# Vecinos de El Prado serán propietarios de sus casas

La Empresa Pública de Suelo vende noventa viviendas a sus inquilinos, que residen en ellas desde hace 20 años

J.M.R. / ALCALÁ

Casi un centenar de vecinos de la barriada El Prado de Alcalá de los Gazules podrán convertirse en breve en los propietarios de sus viviendas, en las que llevan residido más de dos decenios, pagando una ínfima renta. Esta actuación en Alcalá está enmarcada en la programación de ventas del año 2008 de la Empresa Pública del Suelo de Andalucía, perteneciente al Gobierno andaluz.

Estas casas, repartidas en dos grupos de 40 y 50 residencias, son propiedad de la Empresa Pública del Suelo de Andalucía y va

a pasar a manos de sus actuales inquilinos a través de un proceso que permite hacer cumplir una vieja demanda de los ciudadanos de la localidad alcalaína, que llevan residiendo en ellas 21 años.

El precio de estas viviendas oscila entre los 9.000 y 18.000 euros, a razón de una media de

#### A BAJO PRECIO

Los residentes podrán ser dueños de las casas por un precio que oscila entre 9.000 y 18.000 euros

320 euros por metro cuadrado. Para esta venta, la Junta de Andalucía ha tenido en cuenta el precio básico a nivel nacional, al que se le aplican porcentajes en función del ámbito territorial, antigüedad, estado de conservación, tipología y ubicación. A ello se le ha aplicado un descuento del 3% en concepto de regularidad en el pago de las rentas y un 15% por ser familia numerosa.

Al acto de firma de las escrituras acudieron el alcalde de Alcalá, Arsenio Cordero, y el jefe de sección patrimonial del Parque Público de Viviendas de Cádiz, José Ortiz.

### SAN FERNANDO

## De Bernardo advierte que los presupuestos de 2009 serán austeros

Las consecuencias de la crisis económica afecta de lleno a las arcas municipales

Arturo Rivera / SAN FERNANDO

El Gobierno local se enfrenta a serias dificultades para cerrar los presupuestos municipales de 2009 debido a la crisis económica y financiera, que repercutirá de lleno en las mermadas arcas municipales.

La subida de los tipos de interés, que afectará a los distintos préstamos bancarios que tiene el Ayuntamiento; la drástica reducción de ingresos que ha experimentado la Gerencia Municipal de Urbanismo

con la crisis del ladrillo y el brusco frenazo de la construcción en la ciudad, que durante los últimos años ha reportado pingües beneficios y ha permitido incluso cerrar con superávit los ejercicios presupuestarios; o la necesidad de ajustarse a las rigurosas medidas dispuestas por el plan de reequilibrio financiero aprobado por la Junta de Andalucía —y que prohíbe cerrar con déficit el ejercicio— entre otros factores, hacen bastante difícil cuadrar las cuentas para los próximos presupuestos, en los que el bipartito PA-PP lleva tiempo trabajando.

El alcalde de la ciudad, Manuel de Bernardo, ha subrayado a este

periódico la complicada situación económica que se presenta para el ejercicio de 2009 y ha advertido a los ciudadanos que serán unos presupuestos bastante austeros y ajustados debido a la crisis que afecta de lleno a la precaria situación de las haciendas locales.

Existe, eso sí, un compromiso expreso del Gobierno local de que el gasto social no se verá afectado por esta austeridad presupuestaria. "Ni los servicios básicos ni los sociales se verán recortados en los presupuestos a pesar de lo complicado de la situación que se presenta", puntualizó el regidor.

El alcalde, de esta manera, apuntó otras medidas que se están

### ROTA

## Las empresas podrán recibir subvenciones del Plan Bahía de Cádiz

El Ayuntamiento informa que el plazo de solicitudes acaba el día 10 de diciembre

F.J.F. / ROTA

El Gobierno local ha comunicado que los empresarios roteños también podrán recibir subvenciones de la convocatoria estatal para la ejecución de actuaciones de reindustrialización en la Bahía de Cádiz. El plazo de presentación de solicitudes para obtener estas ayudas "reindus" termina el 10 de diciembre, debiéndose informar los interesados en la Oficina Municipal de Fomento Económico, cuyo número de teléfono es 956 829113.

La concejala del área, María del Carmen Laynez, ha explicado que "el incentivo de estas subvenciones consistirá en préstamos reembolsables que pueden alcanzar hasta un montante máximo del 40% del presupuesto financiable de la actuación, mientras que en el caso de pequeñas empresas estas ayudas pueden llegar al 60% y en el de microempresas, al 50%". Tendrán un tipo de interés anual del 0% y una duración máxima de 15 años. Además, los beneficiarios habrán de aportar, al menos, el 25% de la inversión. Las actuaciones a las que se refiere esta convocatoria son "las adquisiciones de terrenos, edificaciones e instalaciones, urbanizaciones y canalizaciones, aparatos y equipos de producción" que se realicen en 2009.

planteando para el próximo año como la necesidad de "hacer un esfuerzo de gestión" en las distintas áreas municipales para controlar el gasto ya que, presumiblemente, contarán con partidas más reducidas para 2009.

De Bernardo, por otro lado, subrayó también el "esfuerzo fiscal" que se ha realizado desde el Ayuntamiento con la reciente aprobación de las ordenanzas fiscales que entrarán en vigor a partir del próximo uno de enero, unas tasas e impuestos que, o bien se han congelado o bien han mantenido una subida por debajo del incremento del IPC interanual. Este "esfuerzo" afecta también a los presupuestos municipales de 2009 ante la necesidad del Ayuntamiento de mantener un equilibrio en la prestación de los distintos servicios municipales que ofrece, muchos de ellos deficitarios.

## En breve

SANLÚCAR

### Una docena de inscritos en prácticas del Ayuntamiento

El Gobierno local ha destacado que hasta ahora han sido 12 las personas que se han inscrito en Praxis, el programa de "prácticas formativas voluntarias en dependencias municipales" promovido por el Ayuntamiento para desempleados. Se tratan de prácticas no retribuidas con un período máximo de seis meses. /F.J.F.

SANLÚCAR

### En marcha talleres escolares sobre juguetes no sexistas

El Consistorio ha puesto en marcha un año más en los centros docentes los talleres sobre "juguetes no sexistas ni violentos". Esta experiencia dirigida a alumnos de cuarto curso de Educación Primaria se llevará a cabo la próxima semana con una animadora del Centro Municipal de Información a la Mujer y varias monitoras. /F.J.F.

ROTA

### Premio de la FAMP por el sistema dunar de las playas

El Ayuntamiento ha recibido el Premio Progreso de la Fundación para el Desarrollo de los Pueblos de Andalucía y la Federación Andaluza de Municipios y Provincias (FAMP) en la categoría de medio ambiente. El galardón se ha conseguido por proyecto de "regeneración del sistema dunar de las playas de Rota". /F.J.F.

ROTA

### Demandan ayuda a la Junta para el Programa de Desarrollo Gitano

El Gobierno local ha solicitado a la Junta de Andalucía que "vuelva a subvencionar este año" los talleres de apoyo a la escolarización del Programa de Desarrollo Gitano, que ya han comenzado con financiación del Ayuntamiento. Actualmente participan 35 niños. /F.J.F.

BENALUP

### Comienzan los trabajos de mejora en el cementerio

Operarios de la empresa Adjudicada han comenzado las obras de mejora del interior y del entorno del cementerio de Benalup-Casas Viejas en el que se invertirán más de 72.000 euros en los próximos dos meses. Están financiados por el Ayuntamiento y del Área de Medio Ambiente de Diputación. /J.M.R.

EDUCACIÓN Un total de 7.163 alumnos del ámbito mancomunado cursan ciclos formativos de ambos grados

# La Formación Profesional aún no ha calado en la Bahía de Cádiz

Casi el 40 por ciento de los estudiantes de FP cursan sus ciclos en la capital gaditana

Educación resalta la importancia de estas enseñanzas de cara al futuro profesional

KEKO ROMERO  
CÁDIZ

La Formación Profesional y los ciclos formativos medios y superiores no terminan de calar en el ámbito de la Bahía de Cádiz, ya que a día de hoy hay unos 7.613 alumnos matriculados. De esta cifra, casi el 40 por ciento -el 37,8 por ciento concretamente- cursan sus estudios en la capital gaditana, lo que supone un total de 2.774.

Desde la Consejería de Educación de la Junta de Andalucía se resalta que este tipo de enseñanzas son de gran importancia de cara al futuro en lo que al desempeño de actividades profesionales cualificadas se refiere.

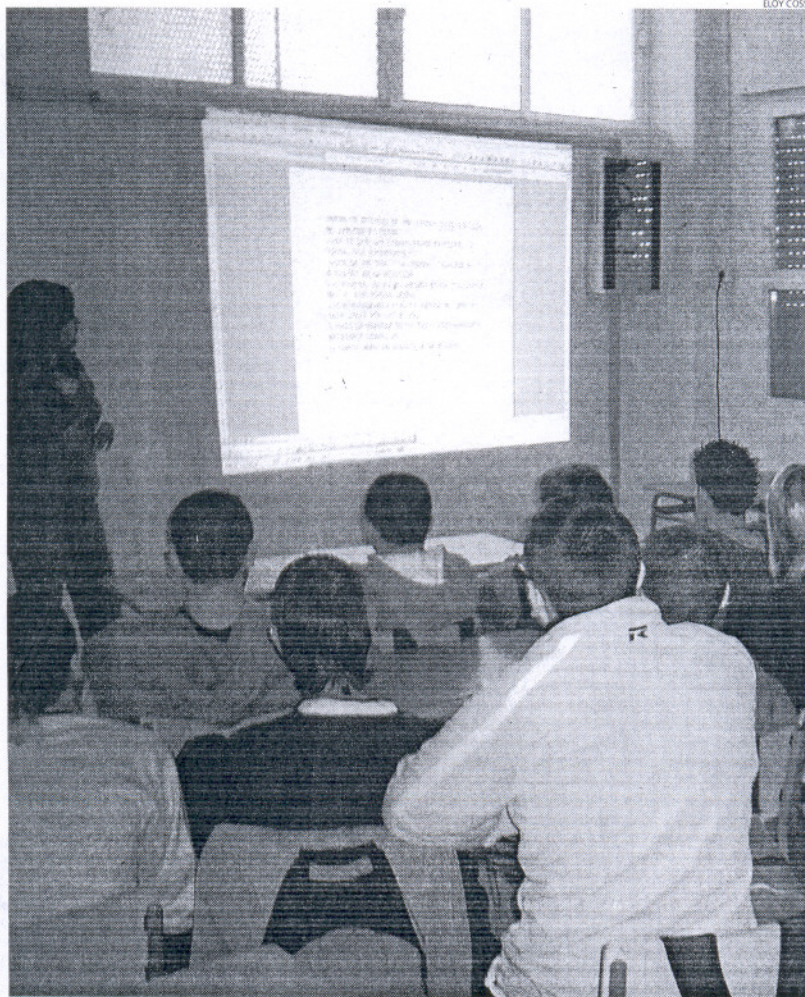
## POTENCIACIÓN

Existe una manifiesta intención tanto del Gobierno central como del autonómico por potenciar tanto la Formación Profesional como los ciclos formativos de cara sobre todo al futuro laboral de las nuevas generaciones de jóvenes. En la actualidad, hay 7.163 alumnos que cursan este tipo de enseñanzas en la Bahía de Cádiz, una cifra que se puede considerar modesta teniendo en cuenta la población de toda la comunidad mancomunada.

Tras Cádiz, San Fernando es la ciudad de la Bahía con más alumnos de FP de la zona, con una cifra de 1.637. Muy de cerca la sigue El Puerto de Santa María, con 1.592. Chiclana y Puerto Real cuentan con cifras muy parejas, 493 y 481, respectivamente. Finalmente, está la villa de Rota, con unos escasos 186.

En la última década los estudios universitarios han protagonizado una enorme eclosión, ya que hasta ahora siempre se habían pensado que estudiar una carrera universitaria, ya sea licenciatura o diplomatura, era una gran oportunidad para abrir las puertas del futuro.

Pero está claro que ni tanto ni tan calvo, ni estudiar una carrera garantiza al cien por cien el acceso a un puesto de trabajo, ni cursar enseñanzas de FP relegan a una persona a pasarse toda a vida en un determinado puesto sin que la situación cambie lo más mínimo. Otro factor es que hay muchos licenciados y diplomados universitarios que están en paro o de-



Se pretende que las enseñanzas de FP cumplan con las necesidades de profesionales de las empresas.

## EMPRESA

Los ciclos deben responder a las necesidades

Existe una conciencia general que empieza a valorar la nueva orientación de los estudios de FP, sobre todo a raíz de la aplicación de la Logse y la creación de los nuevos ciclos formativos de grado medio y superior. Según manifestaron desde la Delegación Provincial de Educación, las nuevas titulaciones que se han venido implantando desde entonces tratan de responder a la demanda que tienen las empresas, que piden constantemente especialistas en determinadas familias profesionales. De hecho la nueva Ley de Educación de Andalucía insiste en la importancia de las enseñanzas de FP para el desempeño cualificado de las diversas profesiones y el acceso al empleo. Por tanto, queda más que patente que hay una intención manifiesta por potenciar la FP y los ciclos formativos como herramientas que posibilitan un acceso aún más fácil al mundo laboral, dada la situación de desempleo que se vive en toda Andalucía.

## —ACTIVIDADES LOCALES—

Fuentes de la Delegación Provincial de Educación revelaron que un centro de Formación Profesional de la provincia, concretamente se trata del IES Sancti Petri, de San Fernando, es pionero en ofrecer enseñanzas relativas a una familia profesional cuya salida tiene aplicación en la actividad local. Concretamente se hace referencia los módulos y ciclos relacionados con el ámbito de la náutica, la pesca, el transporte marítimo y la producción de cultivos acuícolas. Con este ejemplo queda claro que la Formación Profesional debe potenciar las actividades profesionales propias de una área geográfica con vistas a la mejora del acceso de los alumnos al mundo laboral, sobre todo en campos donde haya una especial demanda de trabajo. Las titulaciones de FP en los centros de la Bahía de Cádiz engloban familias profesionales como la administración, el comercio, la mecánica, las artes gráficas, la electricidad, la automoción, la informática, la sanidad, el mantenimiento, las obras, servicios culturales a la comunidad o la promoción de la imagen, sin dejar de nombrar por supuesto las actividades ligadas al medio marino y a las prácticas que de él se derivan.

## NÚMERO DE ALUMNOS DE FP, CENTROS Y TITULACIONES

	ALUMNOS	CENTROS	TITULACIONES
CÁDIZ	2.774	10	42
SAN FERNANDO	1.637	5	26
EL PUERTO	1.592	5	26
CHICLANA	493	3	11
PUERTO REAL	481	3	10
ROTA	186	2	7
<b>BAHÍA</b>	<b>7.163</b>		

Fuente: Delegación Provincial de Educación

sempeñando una profesión que poco o nada tiene que ver con la formación que han recibido.

En cambio, parece que no hay suficientes profesionales que respondan a cierta demanda de empleo cualificado, además de que cada vez las empresas demandan más trabajadores especializados en tareas muy concretas. Por estos motivos, las adminis-

traciones quieren comenzar a potenciar la FP.

En Cádiz capital se pueden estudiar 26 titulaciones diferentes, tanto de grado medio como superior y éstas se imparten en un total de 10 centros. En La Isla, se ofertan un total de 26 materias repartidas en cinco institutos, las mismas cifras que en El Puerto de Santa María.

Seguidamente estarían Puerto Real y Chiclana, ambas con tres institutos de FP y 11 y 10 titulaciones respectivamente. En lo que a la oferta de familias profesionales, los institutos de la Bahía incluyen el comercio, la administración, la sanidad, la informática, el mantenimiento, la hostelería, la mecánica, la electricidad o los servicios a la comunidad.

**MEJORAS** El objetivo es adecuar el servicio respecto a las necesidades de la localidad y optimizarlo al máximo

# El Ayuntamiento rescindirá el contrato con la empresa Aqualia

El actual contrato no se ajusta a los requisitos que demanda ahora la población de Rota

Todos los grupos del Pleno apoyaron la propuesta para iniciar los trámites necesarios

**OLGA PRADOS**  
ROTA

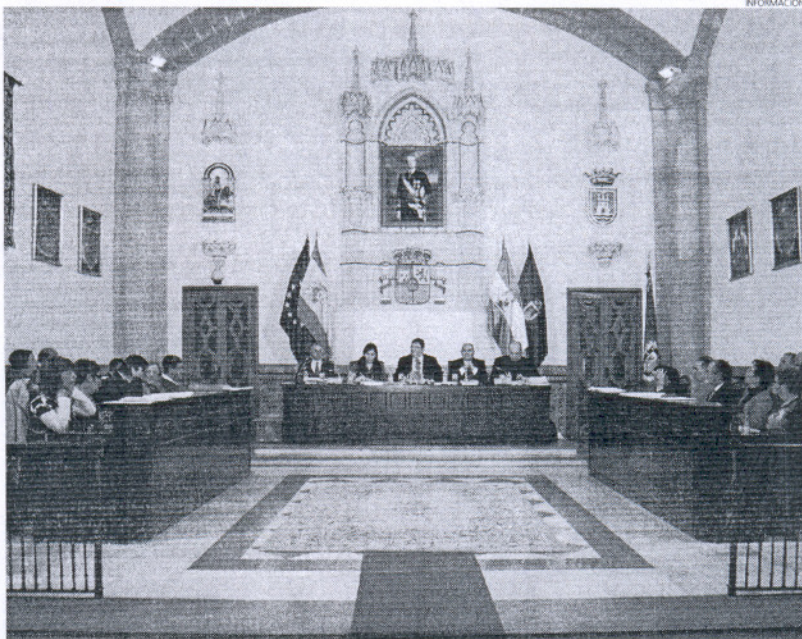
El Pleno del Ayuntamiento aprobó en la sesión celebrada en la mañana del pasado martes día 11, iniciar los trámites para dar por concluido el actual contrato que desde hace varios años mantiene con Aqualia, con la intención de trabajar en la mejora del servicio y hacer frente a la realidad y necesidades actuales de la localidad.

Así, el Pleno ha ratificado por unanimidad la denuncia formal del contrato de suministro de agua que actualmente se mantiene con la mercantil Aqualia Gestión Integral del Agua, y que ya fuera aprobada por la Junta de Gobierno Local así como por el Consejo de Administración de la empresa municipal Aremsa.

Esta medida, realizada en tiempo y forma, evitará que el Ayuntamiento tenga que prorrogar durante cinco años más, es decir, hasta 2014 el contrato que desde el año 1986 mantiene el Ayuntamiento.

## EXPLICACIONES

El consejero delegado de Aremsa, Jesús Corrales, explicó que durante estos años la realidad y por tanto las necesidades de Rota han cambiado y "no podemos con-



Todos los grupos han apoyado la necesidad de buscar nuevas formas de gestionar el servicio en la localidad.

formarnos con las condiciones y los pliegos que rigen este contrato del 86". Así, con la intención de prestar un mejor servicio y hacer frente a los retos actuales, el teniente de alcalde explicó que se pretende crear una empresa mixta en un 51% pública y en un 49% privada con la que se gestione de forma controlada el servicio, y cuyos beneficios se puedan invertir en mejoras del servicio.

El portavoz de IU, Manuel Hélices, mostró la preferencia de su grupo por que la gestión del su-

ministro se lleve a cabo a través de una empresa pública por la "vocación de servicio público" que tienen, frente a las empresas privadas, que miran por el beneficio industrial. Hélices argumentó que con la propuesta de cogestión, la empresa participada "debe y puede gestionar el suministro del agua y plantearse propuestas de mejora".

La portavoz del grupo municipal popular, María Eva Corrales, agradeció la labor de Aqualia durante estos años, apuntando que

en estos momentos el Ayuntamiento está en tiempo y forma para estudiar la situación y compartir los beneficios del servicios del servicio en mejoras. Al mismo tiempo destacó los esfuerzos que se han hecho por parte del Ayuntamiento en la mejora del abastecimiento, para garantizar este servicio a todos los niveles, así como en las obras de mejora que se han ejecutado en el casco urbano, como las que se llevarán a cabo en zonas del centro de la ciudad.

Por su parte, la portavoz del gru-

po socialista, Encarnación Niño, puso de manifiesto el apoyo de su grupo a esta medida, indicando que desde el grupo "se valorarán las futuras propuestas".

El alcalde agradeció la postura favorable que todos los grupos mostraron ante este punto, y quiso llamar la atención sobre el "óptimo" trabajo que Aqualia ha venido desarrollando en estos años.

## EFISIONOMÍA DEL SANEAMIENTO

Con todo, el primer edil reseñó que la realidad de la ciudad desde 1995 cuando se aprobó el Plan Integral ha cambiado, señalando que a finales de 2003 con la construcción de la nueva estación de bombeo de la Forestal, empieza a cambiar aún más la fisionomía del saneamiento.

El alcalde se refirió a las obras que hay que ejecutar en materia de suministro y saneamiento y pueden requerir del orden de unos tres mil millones de pesetas, apuntando la necesidad de ampliar el tratamiento terciario de las aguas, y cerrar el anillo del suministro de agua que conecta Costa Ballena con Rota, ya que se trata de un anillo que garantiza el suministro a Rota desde Sanlúcar y Chipiona y desde El Puerto de Santa María.

Según explicó el primer edil, a diferencia de otros Ayuntamientos que ceden la ejecución de las obras a empresas que se hacen con el control y gestión del abastecimiento durante décadas, la situación y condiciones que presenta hoy por hoy Aremsa, hace posible que el Ayuntamiento pueda sentarse con Aqualia o con otras empresas interesadas para plantear las necesidades actuales y de futuro de la ciudad, y negociar la mejor opción para Rota.

**MEDIDAS** Como manera de afrontar la crisis económica actual

## El equipo de Gobierno decide no celebrar el almuerzo de funcionarios

**O. P.**  
ROTA

La portavoz municipal del equipo de Gobierno, María Eva Corrales, ha comparecido este viernes para anunciar una nueva medida, la tercera, que el Ayuntamiento rotoño ha adoptado frente a la crisis.

En este sentido, la portavoz municipal, acompañada por la delegada de Personal, Montemayor Laynez, explicó que el alcalde de Rota, Lorenzo Sánchez, ha decretado la suspensión de la tradicional comida de convivencia de Navidad de los funcionarios. Corrales puso de manifiesto que si

bien en época de bonanza se trata de un almuerzo que hasta ahora el Ayuntamiento ha ofrecido a los empleados, si bien se trata de una actividad que no está incluida dentro del convenio laboral de los funcionarios, en estos momentos de crisis hay que "optimizar los recursos y recortar gastos".

Así, esta decisión consensuada desde Alcaldía con todo el equipo de Gobierno, se trasladó en una reunión convocada el pasado 11 de noviembre a los sindicatos del Ayuntamiento, que no acogieron bien la medida, sobre la que el presidente de la Junta de Personal dijo no querer opinar.

La delegada de Personal lamentó la respuesta de los sindicatos en la reunión que se mantuvo para explicarles la intención que el Ayuntamiento persigue con esta medida motivada ante la actual crisis, hasta el punto que tras conocer la citada medida algunos representantes sindicales "abandonaron la reunión". Continuando con las medidas que el Consistorio está implantando, la portavoz municipal también se refirió a la tradicional recepción oficial que la Alcaldía organiza cada Navidad, y que al igual que el almuerzo de los funcionarios, tampoco se celebrará este año.



Esta es la tercera medida tomada por el Gobierno local frente a la crisis.

**EMPRESAS** El presidente de la CEC afirma que reciben llamadas "a diario" de empresarios

# Un total de 4.000 empresas han cerrado en un año en la provincia

González Saucedo confirma los problemas de las empresas que se ubicarían en Puerto Real

El PP afirma que miles de empresas no se ubican "por falta de suelo industrial"

## INFORMACIÓN CÁDIZ

La Confederación de Empresarios de Cádiz (CEC) mostró su "preocupación" por la situación de la provincia donde "han cerrado 4.000 empresas en lo que va de año" y el desempleo se ha incrementado en unas 40.000 personas, por lo que reclamó "medidas rápidas y valientes" para evitar que estos índices sigan creciendo en 2009 y 2010.

El presidente de la CEC, Miguel González Saucedo, aseguró que han cerrado 4.000 empresas en la provincia desde principios de año, principalmente "pequeñas y medianas empresas y muchos autónomos". Además, lamentó que "todos los indicadores económicos dicen que vamos a seguir para abajo". Según dijo, la CEC recibe "a diario" llamadas de numerosos empresarios "preocupados por su situación financiera". En este sentido, indicó que hay empresas "totalmente solventes" que les aseguran que "les deniegan los créditos en los bancos" y que, además, "algunos bancos les piden la cancelación anticipada de las pólizas de préstamo".

Del mismo modo, confirmó lo ya expresado que muchas de las empresas anunciadas por la Junta de Andalucía para su instalación en Puerto Real se están "retasando" debido precisamente a "problemas para la financiación". González explicó: "no tenemos ninguna solución de momento" porque el dinero que el Gobierno va a inyectar a los bancos es "única y exclusivamente para salvar a los bancos, no a las empresas". En esta línea, argumentó que "es bueno que salven a los bancos para que se cree una estabilidad



El cierre de empresas ya ha llegado a 4.000 en la provincia, según denuncia la CEC.

financiera y que después puedan conceder préstamos a las empresas". Así, reclamó que los préstamos a las empresas "lleguen lo más rápido posible" porque, según relató, "esto es como el que va por el desierto y pide un vaso de agua. Si te lo dan en el momento te salvan, pero si te lo dan a los tres meses ya no vale para nada, porque pasado ese tiempo a lo mejor ya está muerto".

Por otra parte, González Saucedo señaló que la transferencia tecnológica a las empresas "hace ahora más falta que nunca" y criticó que "no está llegando". A su modo de ver, los tiempos de crisis son "tiempos de oportunidades" y aquí no se puede competir con mano de obra barata, sino "con tecnología, innovación, formación y especialización".

"Las empresas llevamos muchos años esperando la transferencia tecnológica de la Universidad para que puedan 'innovar y desarrollarse'. En esta línea, apuntó que esas investigaciones las están haciendo "las universidades públicas" que este año recibieron para ello "400 millones de euros

de dinero público". González Saucedo dijo que la CEC trasladó esta cuestión al consejero de Innovación, Ciencia y Empresa, Francisco Vallejo, durante el Consejo Económico y Social de la provincia. Según dijo, Vallejo aseguró que "los datos están en manos de los grupos de investigación, que siguen investigando", pero "lo cierto es que no se están transfiriendo esas investigaciones que se están haciendo con dinero público en las universidades públicas".

También consideró que los temas de investigación tendrían que estar en algún tipo de formato electrónico que pudiera consultar cualquier empresa que desee innovar en ese campo. Así, "en lugar de empezar de cero podría ver hasta dónde se ha descubierto y no volver a investigar lo que ya está investigado".

## PARTIDO POPULAR

Por su parte, el presidente del PP en la provincia, José Loaiza, lamentó la "sangría" que "a lo largo de los años" viene sufriendo el tejido empresarial, recordando en este sentido que, según los últimos

datos, semanalmente cerrarían seis empresas en la provincia. Loaiza criticó que, en el último año, las políticas del Gobierno socialista "han demostrado que no sirven para reforzar las pequeñas y medianas empresas (pymes)", al tiempo que puso de manifiesto la "carencia" de la provincia en lo que se refiere a suelo industrial.

En este sentido, el dirigente popular incidió en que "miles de empresas no se han instalado en Cádiz por la falta de suelo", recordando al hilo de ello que el PSOE "se comprometió" a poner a disposición de las mismas hasta 11 millones de metros cuadrados de suelo industrial. De igual modo, Loaiza recordó el Expediente de Regulación de Empleo (ERE) de Altadis, el cierre de Delphi o el de Torraspapel, y aprovechó para aseverar que el PSOE "nunca ha apostado por la provincia y sale al paso con parches, como el caso de los cursos de formación de los trabajadores de Delphi". Además, señaló que en octubre Cádiz alcanzó un "récord histórico" de personas desempleadas.

## SANLÚCAR

# El riesgo de obesidad y enfermedad, muy elevado

## INFORMACIÓN CÁDIZ

La prevalencia de los factores de riesgo cardiovascular en adultos de 50 a 75 años de Sanlúcar de Barrameda es extraordinariamente elevada y preocupante, destacando la obesidad, diabetes y síndrome metabólico, según un estudio en el que se señala que un nivel de estudios muy bajo puede estar relacionado.

En este trabajo, publicado en la Revista Española de Cardiología, se indica, además, que estos resultados "exigen introducir mejoras en el ámbito de la asistencia sanitaria para impulsar la detección y la prevención de los factores de riesgo".

Para hacer este trabajo, investigadores del Hospital Virgen del Camino escogieron a 858 individuos, siendo la media de edad de los pacientes de 61,5 años, con un 53,6 por ciento de mujeres.

La investigación se realizó entre julio de 2006 y febrero de 2007 y, según la misma, los fumadores activos y bebedores de más de dos unidades al día predominaron significativamente entre los varones, con una tendencia a disminuir en los grupos de edad más avanzada. La prevalencia del sedentarismo fue elevada y el resultado más acusado en el conjunto de la muestra fue un muy bajo nivel de estudios, pues hasta el 61,7 por ciento de las mujeres y el 46 por ciento de los hombres reconocieron no haber cursado estudios básicos. El grupo de individuos sin estudios presentó un porcentaje significativamente mayor de obesidad, diabetes, hipertensión y síndrome metabólico.

En este trabajo también se señala que la prevalencia de los factores de riesgo en Sanlúcar de Barrameda se encuentran entre "las más elevadas" de España. Los investigadores opinan que "es plausible que los condicionantes socioeconómicos estén afectando significativamente en Sanlúcar de Barrameda al desarrollo de los factores de riesgo".

**POLÍTICA** Referencias a temas como la inmigración o la cooperación transfronteriza

# La provincia, presente en el futuro programa europeo del PSOE

## J. CABALEIRO CÁDIZ

El senador socialista y portavoz de Exteriores, José Carracaso es uno de los miembros del Grupo de Trabajo que está elaborando el Manifiesto de las Elecciones Europeas de 2009, junto con los ac-

tuales eurodiputados Elena Valenciano, Josep Borrell, Enrique Barón y Miguel Ángel Martínez. Ya se ha realizado un tercer borrador del Manifiesto y las enmiendas al mismo serán debatidas el día 25 de noviembre y el texto resultante de esa reunión será

adoptado en el Consejo Federal del PSOE de los días 1 de diciembre en Madrid. Se está en la última fase de elaboración del documento.

Las referencias directas o indirectas a la provincia de Cádiz vienen referidas al refuerzo de coo-

peración en la lucha contra la inmigración irregular o el reforzamiento de las relaciones euro-mediterráneas donde se enmarca la cooperación de las instituciones provinciales con el norte de Marruecos. Asimismo, se aboga por reforzar el papel de municipios y regiones.

También hay que recordar que con motivo de la presidencia semestral española de la Unión Europea en 2010 se potenciará todo lo relacionado con el Bicentenario de la Constitución de Cádiz y no se descarta llevar a dicha ciudad alguna reunión sectorial europea.

## OTRAS CUESTIONES

Entre otros puntos que se están barajando se encuentran la extensión de las becas Erasmus a personas mayores y no sólo estudiantes; la paridad en las instituciones; el inicio de un proceso para dar mayores derechos y representación a los inmigrantes o el establecimiento de un cuerpo voluntario europeo de ayuda humanitaria o la lucha contra la pobreza.