



# DOSSIER DE PRENSA

23 DE MARZO DE 2008

**DELEGACIÓN DE COMUNICACIÓN  
GABINETE DE PRENSA**

**Tlf.: 956 84 61 73 Fax.: 956 84 02 00**

**E-mail: [gabineteprensa@aytorota.es](mailto:gabineteprensa@aytorota.es)**

## En Portada

## ● Los deberes de los dos gobiernos en la provincia



14

# promesas para 4 años

El pleno empleo, o la convergencia con España, es el reto "histórico" de la legislatura, aunque la duración de la crisis pende sobre ello como una espada de Damocles

● Las viviendas públicas y la reindustrialización de la Bahía son los instrumentos

Juan M. Marqués Perales / CÁDIZ

José Luis Rodríguez Zapatero parece del libro azul con el que Aznar trazaba secretamente la composición de sus nuevos gabinetes, pero ambos presidentes sí coinciden en el lugar de reflexión: el Palacio de las Marismillas de Doñana. Manuel Chaves presidió el martes pasado el Consejo de Gobierno, y desde el miércoles se ha tomado también unas vacaciones hasta mañana lunes. Ambos serán investidos en abril: Zapatero la segunda semana y Chaves, quizás la tercera. Sus reflexiones para componer gabinetes no sólo obedecen al perfil de las personas y a las presiones que reciban de los territorios; también —o al menos, así debería serlo— a las acciones de gobierno prometidas a lo largo de la campaña. Por lo que se refiere a la provincia de Cádiz, lo que siguen son los principales compromisos asumidos durante esos 15 días, muchos de ellos responsabilidad de ambas administraciones.

1

## EL PLENO EMPLEO, ¿UN RETO IMPROBABLE?

En este objetivo de Manuel Chaves podría converger casi toda las acciones de la próxima legislatura, si bien es cierto que el presidente de la Junta amplió el plazo para lograr lo que se denominaba paro técnico —de un 5% a un 7% de desempleo— en siete años.

El diputado por Cádiz Alfredo Pérez Rubalcaba concretó más la promesa al inicio de la campaña: Cádiz y Andalucía deben cerrar la legislatura con una cifra similar a la media española, que según la última Encuesta de Población Activa está algunas décimas por arriba del 13%, si bien antes de que se notara la crisis se llegó al 8%. En Cádiz la cifra actual sobrepasa el 16%.

Si bien la de Cádiz es la provincia de Andalucía donde más empleo se creó en los últimos cuatro años, ni la coyuntura nacional ni la internacional ayudan a cumplir esta promesa. El ministro de Economía, Pedro Solbes, ha aventurado que el ritmo de crecimiento del PIB puede bajar del 3%, y la economía española apenas crea empleo por debajo de esa cifra. De este modo, una versión más realista para el Gobierno de Manuel Chaves sería contener la destrucción de empleo durante el tiempo que dure la caída de la construcción —no menos de dos años— e intentar crecer a partir de entonces. La promesa del pleno empleo es, en el caso gaditano y andaluz, un reto casi histórico. Pero para estos primeros meses, que serán sin duda los más duros, el Gobierno andaluz cuenta con dos instrumentos: la inversión pública en viviendas protegidas mediante la eliminación de las rigideces marcadas hasta ahora por la Consejería de Obras Públicas. Son 700.000 viviendas en diez años, de las cuales 300.000 van a ser protegidas.

Por otra parte, en Cádiz se ha puesto en marcha un proceso de reindustrialización que debe acabar en la implantación de otro tipo de empresas. En Cádiz, empero, hay cierto margen para operar en casos muy concretos. El consejero de Empleo, Antonio Fernández, también tiene diagnosticado con precisión dónde se encuentran las mayores bolsas de desempleo: en las mujeres demandantes del primer trabajo mayores de 45 años. Es decir, amas de casa. Políticas de empleo personalizadas para este sector podrían dar grandes frutos cuantitativos.

2

## LOS DE DELPHI, EN VÍAS DE COLOCACIÓN

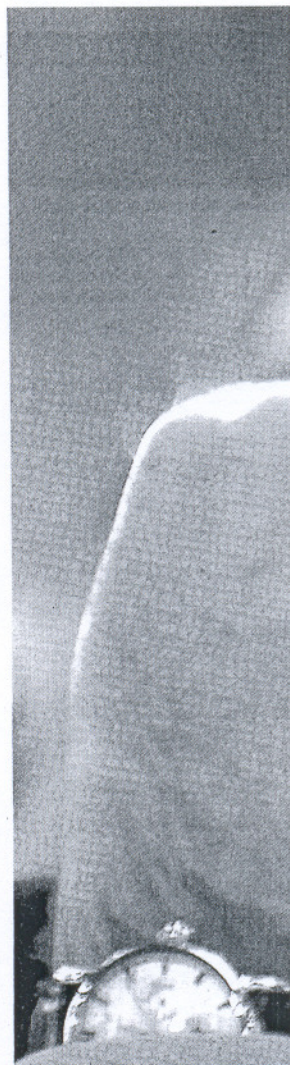
Hay ocho nuevas empresas que han adquirido el compromiso de asentarse en la Bahía; ahora bien, no toda la plantilla procederá de Delphi. En cualquier caso si se consolidan estos proyectos, se absorberán los excedentes de la industria automovilística y se crearán algunos puestos más. Todavía queda por concretar de verdad dónde quedará fijada la edad de prejubilación, y todo indica que será por encima de los 50 años. Sadiel (informática), Aurantia (biodiésel y placas solares) y Aeroblade (palas de molinos de vientos) ya han comenzado a instalarse. Sin embargo, todavía queda la duda de la mayor de estas empresas, Sacesa, una

empresa semipública del sector de la aeronáutica que ha ampliado capital con los catalanes de Ficos y los vascos de Alcor. El próximo 23 de marzo, estas dos nuevas empresas deberían tener disponibles el dinero para atender este compromiso, que de momento van a solucionar con un préstamo de cajas catalanas y andaluzas. No se descarta que aún pueda anunciarse la instalación de otra gran empresa que requiera más de 1.000 empleos. Además, Dragados Offshore construirá un barco extractor de crudo y refinero, aunque las intenciones de la compañía pasan por subcontratar empresas con trabajadores extranjeros para abaratar unos costes salariales que han aumentado después de conseguir el contrato.

3

## LAS ALETAS, PRIMA EL INTERÉS PÚBLICO

La puesta en marcha del polígono tecnológico, logístico, empresarial y medioambiental de Las Aletas, entre Puerto Real y el río San Pedro, seguirá adelante, toda vez que los actores en el proyecto compartido son los mismos: el Ministerio Economía y Hacienda, el de Medio Ambiente y la Consejería de Obras Públicas. Si Solbes sigue —lo que se da por seguro—, la subsecretaria de Estado de Hacienda, Juana Lázaro, se mantendrá en Las Aletas. En menos de seis meses se deben encar-



gar las obras de los viales principales. La Junta, no obstante, debe resolver algunos pleitos surgidos con algunos propietarios, y aunque el caso jurídico es bastante complejo, las dos administraciones harán valer ante el Tribunal Supremo el interés público que Las Aletas guarda para toda la Bahía. La ubicación de las primeras empresas podría producirse, en el mejor de los casos, al final de la legislatura.

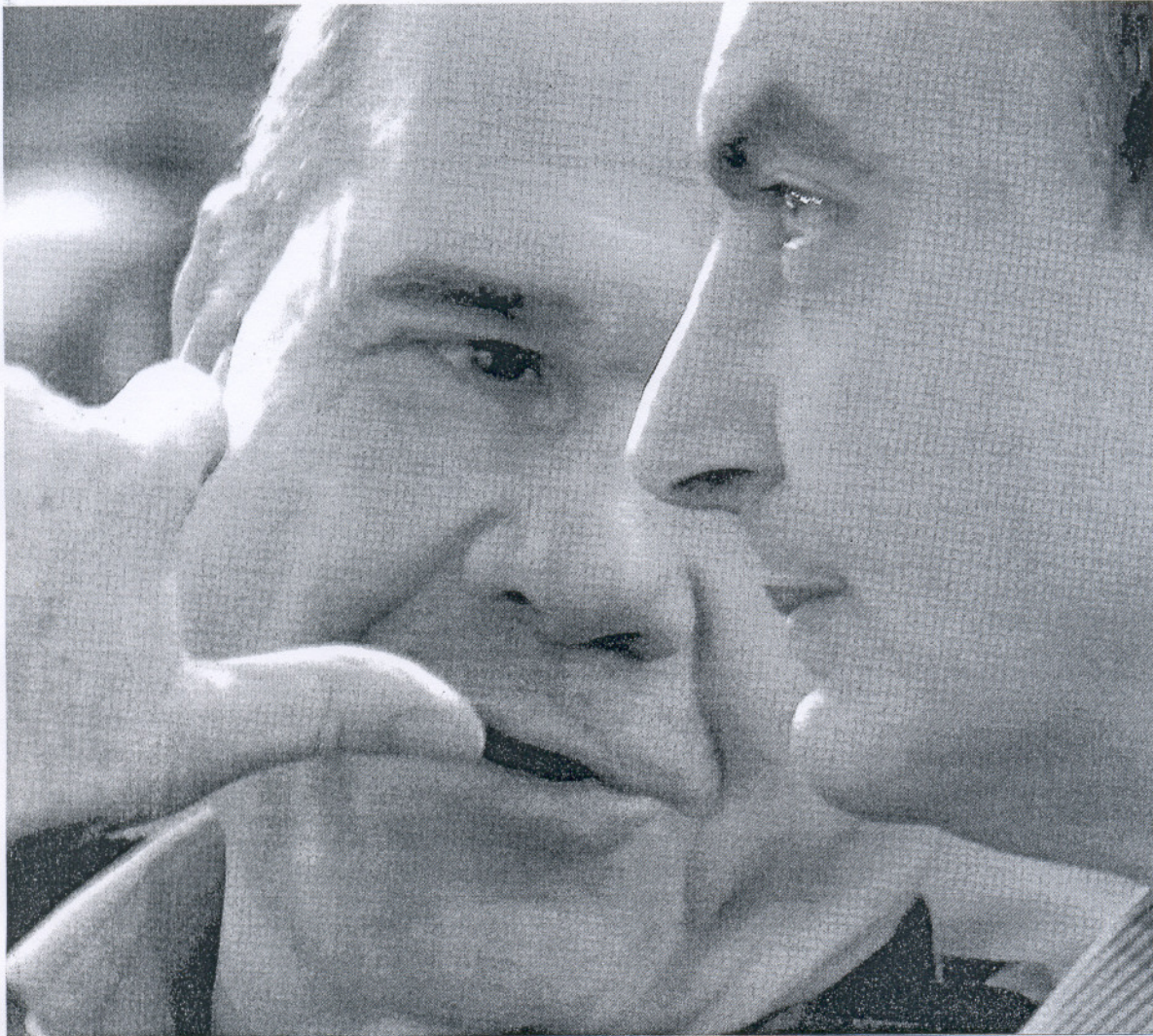
4

## EL AVE Y SUS GRANDES DUDAS

Antes del año 2011 debe concluir el desdoble de la vía férrea entre Sevilla y Cádiz, de modo que la línea se transforme en una línea con las mismas prestaciones de la alta velocidad. Ahora bien, la línea será mixta (por allí pasarán, además del AVE, los cercanías, regionales y mercantiles) y de ancho ibérico hasta que no se adapten los trenes al internacional. Por tanto, la velo-

**LO PEOR** De las infraestructuras 'en cartera', la autovía hasta Sevilla y la unión férrea entre las bahías son las más dudosas

**CASI CONSEGUIDOS** Ni el segundo puente ni el nuevo hospital de Cádiz deberían tener problemas para estar listos en 2012



Manuel Chaves y José Luis Rodríguez Zapatero, juntos en un acto electoral de la pasada campaña.

cidad será menor a la de las líneas de Sevilla y Málaga a Madrid. Sin embargo, la ministra de Fomento, Magdalena Álvarez, asumió la promesa de que el tren tardará de Cádiz a Madrid 3 horas y 15 minutos. No se sabe, sin embargo, qué frecuencia tendrán estos trenes, ya que en la actualidad los dos Talgos diarios suelen quedar copados en las fechas puntas con viajeros que suben en Sevilla.

La conexión Cádiz-Sevilla por una vía férrea más rápida, y por ende, la conexión con el resto del país es la infraestructuras más importante para la provincia en los próximos años.

## 5

### ¿INAUGURARÁ UN CATALÁN EL SEGUNDO PUENTE?

Las obras del segundo puente han comenzado y avanzan al ritmo previsto: el enlace definitivo de la Bahía se inaugurará esta legislatura. El quién será el titular

de Fomento es casi la única duda. Los catalanes del PSC están presionando a Rodríguez Zapatero para enviar a alguien a este Ministerio.

## 6

### LA ALTERNATIVA REAL AL PEAJE

El Ministerio de Fomento debería ejecutar la autovía entre Jerez y Sevilla a lo largo de la siguiente legislatura, aunque de momento sólo hay estudios informativos, y en algunos tramos, algo más: muy poco, en realidad. Este es un proyecto que surgió como alternativa a la autovía de peaje.

## 7

### LAS DOS BAHÍAS UNIDAS POR FERROCARRIL

Este proyecto partió del Gobierno andaluz durante la primera legislatura de José María Aznar, pero se durmió en un cajón hasta

hacer apenas unos meses. Es un proyecto sobre el que no hay siquiera consenso en el seno del Partido Socialista, debido a que en el Campo de Gibraltar prefieren la conexión con Málaga, donde, realmente, sí hay una línea de ancho internacional para el AVE. Este proyecto, que estructura la provincia, está lastrado por demasiadas dudas.

## 8

### ¿DIREMOS ADIÓS A LA VIEJA N-340?

Acaba de finalizar la exposición pública de los posibles trazados Vejer-Algeciras. Hay divergencias: el Ayuntamiento de Tarifa, por ejemplo, quiere que la autovía transcurra por un túnel a la altura de Los Lances para salvar la zona hotelera. El tramo más dificultoso, y el más necesario, es el de Tarifa a Algeciras. La conversión de la N-340 en autovía uniría a la Bahía con el eje mediterráneo. Corresponde al Ministerio de Fomento.

## 9

### POR DOBLE VÍA HASTA ALGODONALES

Una vez finalizada la autovía Arcos-Jerez, hay que prolongarla, en principio, hasta Algodonales, lo que mejoraría las comunicaciones con la Sierra y entre toda la comarca. Es un compromiso de la Junta de Andalucía.

## 10

### EL BICENTENARIO DE 2012, MUY POCO TIEMPO

El consorcio ya ha decidido que el Castillo de San Sebastián será uno de los dos puntos del eje del 2012. El otro es el Oratorio, donde al final sólo se podrá ejecutar una rehabilitación. El problema es que hay muy poco tiempo. El consorcio que preside el consejero de la Presidencia, Gaspar Zarrías, se juega la credibilidad en la conversión del castillo en un gran centro de estudio y ocio, además

del emblema del Doce. Durante el verano se debe adjudicar el concurso internacional. Un problema que hay que resolver también es las exigencias que Cádiz debe afrontar para convertirse en la sede de la Cumbre de Jefes de Estado en el año 2012. A modo de ejemplo, sólo una de ellas: los presidentes y sus séquitos se deben alojar en hoteles de cinco estrellas. Cádiz sólo contará en el futuro, en el 2011, con el de Valcárcel.

## 11

### EL HOSPITAL DE CÁDIZ

La Zona Franca es la ejecutora y financiadora del hospital que sustituirá al Puerta del Mar. Ya se ha sacado a concurso el anteproyecto, al que sólo se podrán presentar estudios de arquitectura con amplia solvencia. El compromiso de la Junta es que no sólo esté construido, sino funcionando en el año 2012.

## 12

### EJE DE LA LEGISLATURA

El Plan Andaluz de Vivienda es uno de los ejes del Gobierno de Manuel Chaves para esta legislatura. Casi lo más importante, no sólo por proveer a muchos andaluces de una casa donde vivir, sino por el flujo de inversión que debe suponer para el sector de la construcción. 700.000 viviendas, 300.000 de ellas públicas.

## 13

### LOS TRANVÍAS

La Consejería de Obras Públicas quiere convertir la Bahía de Cádiz es un ejemplo de promoción del transporte público, y antes de 2012 deben funcionar los tranvías entre La Isla y Chiclana (con conexión al aeropuerto) y el de Cádiz-Puerto Real-El Puerto, que pasará por el nuevo puente. Son, en total, 200 millones de euros de inversión. Ahora, bien, el principal reto es llegar a un consenso con los ayuntamientos implicados. El de Cádiz aún no se ha manifestado porque no ha recibido ninguna información. Y es verdad, pero ¿se opondrá la alcaldesa a que el tranvía metropolitano tenga una parada frente a El Corte Inglés?

## 14

### ENERGÍA, UN LASTRE OCULTO

El litoral gaditano es uno de los señalados por el Gobierno central como posibles zonas de instalación de parques eólicos marinos. Cádiz es la provincia que más energía genera en Andalucía; sin embargo, la pobre red de distribución es un cuello de botella para el crecimiento económico.

# Jornada de celebración en la provincia con Cristo Resucitado

Muchos municipios sacan hoy a la calle la imagen de Jesús Resucitado • En Prado del Rey procesiona también por la mañana su Patrona, la Virgen del Carmen

J.C.P./F.J.F./H.R./J.P.T./E.A.

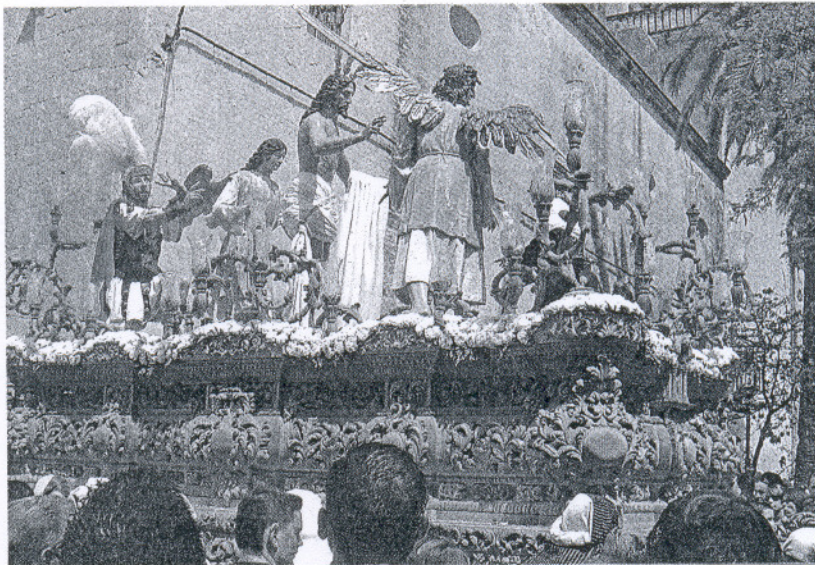
La Semana Santa se despide hoy la provincia con la celebración en muchas localidades de las salidas procesionales del Cristo Resucitado.

## SANLÚCAR

La Hermandad de la Santa Cruz, Sagrada Resurrección de Nuestro Señor Jesucristo, María Santísima de la Paz, Santa María Magdalena y San Pedro Apóstol sale a las ocho menos cuarto de esta misma mañana desde la Iglesia de San Francisco. Realizará la Carrera Oficial de la Plaza de la Paz minutos antes de las diez y media de la mañana para, a continuación, entrar en la Parroquia de Nuestra Señora de la O a fin de efectuar su estación de penitencia. El comienzo de la recogida está programado para las dos y media de la tarde.

## ROTA

Campanillas, júbilo y una gran representación de jovencísimos cofrades pondrán el broche de oro durante la mañana del Domingo de Resurrección en las calles roteñas con la salida en procesión de El Resucitado. Un paso que pone punto y final a la Semana Santa de la Villa con su discursar casi a primera hora de la mañana. Con el tintineo de las campanillas, la hermandad saca a la calle a su tercer titular en una jornada que casi siempre viene acompañada del buen tiempo y sobre



El paso de Jesús Resucitado de Sanlúcar, en su salida del año pasado.

todo, rodeada de alegría aunque en esta ocasión parece que la lluvia y el viento pueden hacer acto de presencia. Pero si todo acompaña, las puertas de la parroquia de Nuestra Señora del Carmen se abrirán a las 10.30 de la mañana para que acompañe por representantes de todas las hermandades de Penitencia y Gloria de la Villa y por muchos niños que agitan campanillas en señal de júbilo por la resurrección de Jesús. La procesión tiene previsto su recogida en torno a las dos y media del mediodía.

## BARBATE

El domingo de Pascua, como ocurre en Barbate desde 1995, sale a las calles la imagen de Nuestro Señor Jesucristo Resucitado, obra de Luis González Rey desde la Parroquia de San José sobre las andas del paso de la Hermandad del Ecce-Homo, que cada año lo presta para esta procesión ya de gloria y algarabía. En el cortejo de esta procesión destacan la presencia de todas las Juntas de Gobierno de las Hermandades, tanto de penitencia como de gloria, con bandera incluida, junto con las autoridades loca-

les presididas por el Alcalde de Barbate. Asimismo están presentes en el cortejo los párrocos de San José y San Paulino, Tomás Díaz Artola y Fernando María Campos Rosa, respectivamente.

La hora prevista de salida son las 12 del mediodía desde la Parroquia de San José con el acompañamiento musical de la Banda Municipal de Barbate. Tras la salida se embocará la calle Cervantes (izda), Remigio Sánchez del Álamo, Luis Braille, Pío XII, Albufera, Avenida de Andalucía, Calle Cervantes y Templo. La recogida será alrede-

dor de las dos de la tarde, de nuevo en la parroquia de San José.

## PRADO DEL REY

Tras La Borriquito, del Cristo de la Buena Muerte y Nuestra Señora de los Dolores, y del Santo Entierro, la programación de desfiles finaliza con una cita de multitudinaria de la población como es la procesión de la Nuestra Señora del Carmen, una de las tradiciones más populares de su Semana de Pasión. La Virgen del Carmen, patrona de la localidad, saldrá a las ocho y media de la mañana aproximadamente. También a primera hora de la mañana, a las ocho y media, comienza el recorrido procesional del Resucitado desde la Iglesia del San Antonio hacia la zona del Nacimiento.

## SETENIL

En Setenil de las Bodegas la Semana Santa concluye con la cuarta y última salida de la Hermandad de la Veracruz, que hoy saca a la calle al Cristo Resucitado en compañía de Nuestra Señora del Rosario. Será a partir de la una y media del mediodía desde la parroquia, en un recorrido por las calles Villa, Cádiz, Alta, Cantarería, Ronda Constitución, y Plaza de Andalucía, para regresar a su templo.

## VILLAMARTÍN

El pueblo se echa a la calle hoy para celebrar su tradicional Domingo de Resurrección, que arrancará a las nueve de la mañana con los sonidos de los cohetes para anunciar la salida de la procesión que pone el punto y final a la semana de Pasión local. La procesión del Resucitado saldrá desde la parroquia Santa María de las Virtudes a esa hora para permanecer en las calles hasta las tres de la tarde. El momento de este cortejo que atrae a más público es su encuentro en la Plaza del Ayuntamiento.

## ZAHARA DE LA SIERRA

En Zahara de la Sierra asisten a la una del mediodía a la procesión del Cristo de la Victoria y Nuestra Señora de los Dolores en sus Misterios Gloriosos desde la Ermita de San Juan de Letrán.

CreditServices<sup>SI</sup> Información provincia de Cádiz  
956 100 247

### PLANREINICIO

CANCELACIÓN DE EMBARGOS R.A.I. Y A.S.N.E.F.

¿Tiene problemas económicos o incluso cuotas atrasadas de R.A.I. y A.S.N.E.F.?

### PLANHIPOTECA

HIPOTECAS FINANCIACIÓN 100% SU HIPOTECA AL MEJOR PRECIO Y CON LAS MEJORES CONDICIONES

AHORA SU HIPOTECA GRATIS 1 AÑO INFÓRMESE

### PLANÚNICO

	HIPOTECA*	600€
	COCHE	380€
	MUEBLES	150€
	TARJETAS	+250€

Antes: ~~Total 1280€~~  
Con CreditServices<sup>SI</sup> Total 690€

\*Hasta 40 años de amortización  
\*\*En una sola cuota hipotecaria

Nº 1 en Europa

Estudio de financiación GRATUITO

NO HAY HONORARIOS SI NO SE FIRMA LA OPERACIÓN y sin pagos anticipados



Más de 500 oficinas a pie de calle

Miembros adheridos a la Asociación Nacional de Establecimientos Financieros de Crédito (IAENFI)

www.credit-services.es

**LABORAL** Los trabajadores estuvieron reunidos ayer en asamblea desde las diez de la noche hasta la madrugada

# La plantilla de Comes acepta la propuesta de la compañía

Cerca de un centenar de empleados asistieron a la asamblea informativa

La última oferta de la empresa contempla una jornada máxima de 11 horas en 2008 y 2009

**MARÍA EUGENIA MEDINA**  
CÁDIZ

Los trabajadores de Transportes Generales Comes mantuvieron ayer una asamblea donde la mayoría aprobó aceptar la propuesta de la empresa, sobre la que asentar el convenio colectivo. De algo más de 120 trabajadores de Comes, 69 votaron favorablemente por aceptar la oferta empresarial que contempla una jornada laboral máxima de 11 horas entre 2008 y 2009 y de diez horas y media durante 2010 y 2011 y una subida salarial de entorno al IPC.

La reunión contó con la asistencia de casi un centenar de empleados y se prolongó hasta la madrugada ante las dudas y pregun-

tas de los presentes. A su término, se procedió a la votación en la que una mayoría simple optó por aceptar los términos de la empresa. Así las cosas, "tenemos que aceptar lo que diga la mayoría", indicó el portavoz sindical, Francisco Ortiz, quien indicó que "podemos hablar ya de preacuerdo en base al que negociaremos el convenio".

La decisión de la asamblea choca con los planes sindicales y no sería ninguna sorpresa algunas dimisiones en el comité.

La asamblea fue convocada por el comité de empresa tras la reunión celebrada el miércoles junto a la dirección de Comes, donde los representantes sindicales acordaron suspender el paro de 24 horas previsto para el Viernes Santo. El objetivo era "evitar más pérdidas económicas" y consensuar entre toda la plantilla "qué vamos a hacer en el futuro".

Cabe recordar que los trabajadores de Comes llevan dos meses de movilizaciones, en las que destacaron varias jornadas de paro total, en fechas muy puntuales como los Carnavales o la Semana Santa. No obstante, en ésta última, se suspendieron dos de las huelgas previstas con la intención de continuar las negociaciones.



Imagen de la última manifestación protagonizada por los trabajadores de Comes.

**EMPLEO** Dentro del Plan de Empleo del Instituto de Fomento

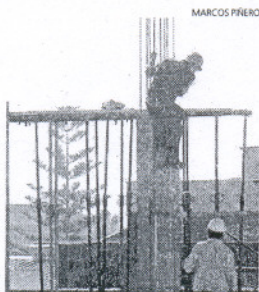
## El Servicio de Gestión de Ofertas tramitó 119 contratos en 2007

**INFORMACIÓN**  
CÁDIZ

El Ayuntamiento de Cádiz, a través del Plan de Empleo que gestiona el Instituto de Fomento, Empleo y Formación (IFEFF), promueve itinerarios integrales para la inserción laboral que permite a los usuarios participar en distintas acciones de orientación laboral por competencias, formación, prácticas en empresas, así como en ofertas de empleo gestionadas desde este instituto.

El IFEFF proporciona al tejido empresarial diferentes servicios gratuitos de apoyo en sus procesos de reclutamiento y selección de personal, que se constituyen como herramientas rápidas y fiables para la empresa que demanda trabajadores.

El Servicio de Gestión de Ofertas se perfila como uno de los servicios de mayor utilidad para el tejido empresarial. De esta manera, el Ayuntamiento de Cádiz, a través de dicho servicio, ha gestionado desde el año 2003, un total de 678 ofertas de empleo procedentes de 234 empresas, que ha



El IFEFF gestiona la contratación.

supuesto que 421 personas hayan sido contratadas. Esta cifra ajustada al último año, 2007, arroja un balance de 145 ofertas gestionadas pertenecientes a 73 empresas resultando un total de 119 contrataciones.

Cabe resaltar la positiva evolución que ha experimentado el Servicio de Gestión de Ofertas desde sus inicios en cuanto a las contrataciones realizadas, ya que durante los tres primeros años se ha producido un incremento anual me-

dio del 11%, destacando que este incremento fue durante el año 2007 del 26%.

Las ofertas de empleo gestionadas por el servicio pertenecen principalmente a los siguientes de la Administración y Gestión, Comercio y Marketing, Hostelería y Turismo, y Servicios Socioculturales y a la Comunidad, constituyendo un total del 62%.

El concejal de Fomento, Ignacio Román, asegura que "estas cifras ponen de manifiesto que el Primer Plan de Empleo ha dado sus frutos y unos excelentes resultados que tratamos de mejorar aún más con el desarrollo del Segundo Plan de Empleo".

Concretamente, el Servicio de Gestión de Ofertas ofrece la publicación de ofertas de empleo para la captación de candidatos a través de diferentes medios, como prensa especializada, inclusión en el Tablón Virtual a través de Internet, puntos informativos del Servicio de Información y Empleo, así como su difusión a más de 40 entidades colaboradoras ubicadas en la Bahía.

También incluye la recepción y preselección de candidatos, que se realiza en función de criterios objetivos establecidos por la empresa; y la puesta a disposición de instalaciones para la realización del proceso selectivo.

**MOCIÓN** En la Comisión de Nomenclátor

## El PSOE espera no tener que pedir el cambio de las calles franquistas

**INFORMACIÓN**  
CÁDIZ

El secretario local del PSOE y concejal en el Ayuntamiento de Cádiz, Federico Pérez Peralta, manifestó que espera que su grupo no tenga que llevar a la Comisión de Nomenclátor la supresión de los nombres de calles con referencias a la época franquista.

Pérez Peralta manifestó que se ha hecho un trabajo de estudio de las nominaciones a las calles con referencia a dicha época "para quitar esos nombres de gente que tanto daño hicieron pasar a los españoles de cualquier ideología, porque al final todo el mundo pagó los 40 años de dictadura".

El dirigente socialista apuntó

que se encuentran a la espera de que se apruebe la citada comisión, donde se referirá al debate del último Pleno cuando IU llevó la moción de la retirada de la Medalla de Oro de la ciudad a Franco, ya que "el PP ha dicho que tiene la puerta abierta para quitar la medalla y los nombres de calle".

Aclaró que "eso lo dijo el portavoz del PP", ya que, a su juicio, la intervención de la alcaldesa, Teófila Martínez, en dicho debate "fue bastante lamentable, insultante, de falta de reconciliación y llena de rencor" y añadió que "aunque se estaba refiriendo a militantes comunistas, eso militantes también pelearon en la transición para la democracia".

**RADIOTAXI**  
Rápido y eficaz ¡COMPRUEBELO!  
956 21 21 21 956 21 21 22  
956 21 21 23 956 22 15 03  
SERVICIO PERMANENTE

# ANDALUCÍA

Andalucia@elpais.es

## Costas blindará 187 kilómetros del litoral de Cádiz contra el urbanismo

Medio Ambiente ampliará a 200 metros la zona de protección en 24 tramos

PEDRO ESPINOSA  
Cádiz

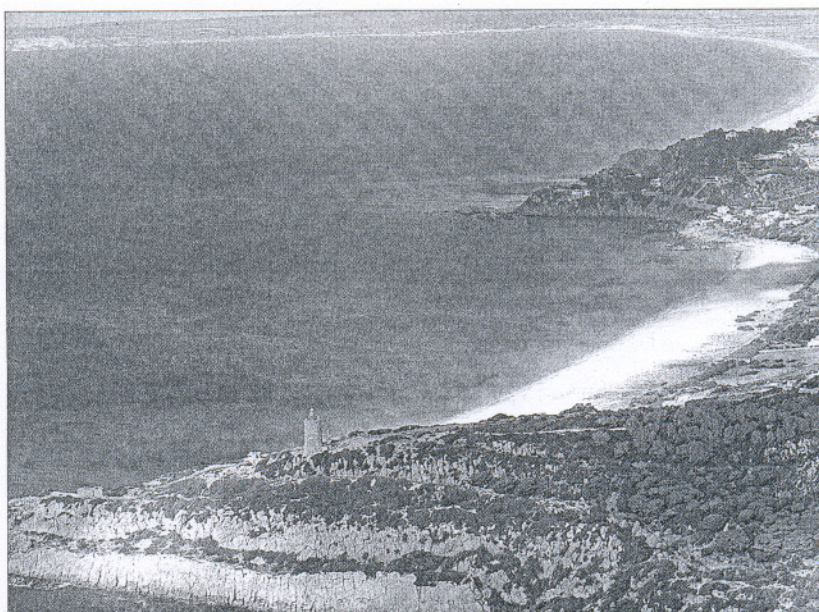
La ley de Costas cumplirá este verano 20 años. Su artículo 23 es el que regula que la servidumbre de protección debe recaer sobre una zona de 100 metros, medida tierra adentro desde el límite interior de la ribera del mar. Esa normativa ya incluía la posibilidad de extender otros 100 metros más esa protección pero es ahora cuando la Demarcación de Costas Andalucía Atlántico, dependiente del Ministerio de Medio Ambiente, ha señalado 24 tramos del litoral gaditano donde esta ampliación se va a ejecutar, lo que asegurará que estos lugares, de gran valor paisajístico y medioambiental, quedan libres de edificaciones y puedan ser sometidos a procesos de mejora y conservación. En total, 187 kilómetros de la costa de Cádiz serán blindados contra el urbanismo salvaje y los efectos del cambio climático.

La propuesta de la Demarcación está dentro del marco de la Estrategia para la Sostenibilidad de la Costa y contiene una selección de zonas costeras de alto interés para la ampliación de la zona de servidumbre de protección a los 200 metros. Es la primera vez que en España se prepara un documento similar, con tramos detallados y prioridades de actuación establecidas.

Por primera vez en 20 años se aplicará la ampliación de la ley de Costas

"Es un elemento novedoso en el ámbito de la gestión costera que no se está haciendo en ningún sitio del Estado español", reconoce el máximo responsable de este trabajo, Federico Fernández, quien hasta hace unos días era el jefe de la Demarcación, aunque actualmente lleva la gerencia de la Agencia Andaluza del Agua en Cádiz.

Los objetivos de este proyecto son tres: garantizar la conservación de los valores naturales y culturales, favorecer la recuperación y conexión de espacios costeros y asegurar espacios libres en lugares donde existe un riesgo de retroceso en la costa debido a la subida del nivel del mar. Los 24 tramos seleccionados afectan a 16 municipios diferentes: Barbate, Conil, El Puerto, Rota, Tarifa, Puerto Real, Trebujena, Sanlúcar, San Roque, La Línea, Vejer, Chipiona, Los Barrios, Chiclana, La Línea y Algeciras. De los 24, nueve ya se están tramitando y tardarán tres años en concluir. Son los acantilados de la Breña (Barbate), el conjun-



Una vista aérea del conjunto de Cabo de Gracia, en Tarifa (Cádiz). / GARCÍA CORDERO

### El futuro del litoral gaditano



■ TRAMOS \* En tramitación.

Prioridad	Tramo	Municipio	Longitud (m)
Alta	Acantilados de la Breña	Barbate	6.350
	Cabo Gracia, Pta. Camarinal y El Lentiscal	Tarifa	5.875
	Monte Público de Dunas de Rota	Rota	2.200
	Dunas de San Antón	El Puerto	1.250
	Coto de la Isleta	El Puerto	3.350
	Margen izquierdo del Río San Pedro	Puerto Real	2.400
	Tramo costero	Barbate	8.400
	Ensenada de Valdevaqueros	Tarifa	8.300
	Entorno del Río Roche	Conil	6.025
	Zona marismesa	Trebujena y Sanlúcar	13.725
	Zona marismesa	Pto. Real y El Puerto	12.500
	Playas naturales	San Roque	4.425
	Playas naturales	La Línea	3.900
	Ensenada de Valdevaqueros y Los Lances	Tarifa	11.200
	Playas naturales	Vejer y Barbate	2.500
	Tramo litoral de Roche	Conil	1.325
	Playas naturales	Chipiona	1.025
	Playas naturales	San Roque	200
	Marismas costeras	El Puerto	33.150
	Zona marismesa	Los Barrios	3.575
	Zona marismesa	Pto. Real y Chiclana	3.500
	Paraje natural protegido	Tarifa y Algeciras	17.750
	Zona esturiana	Rota	1.225
	Zona marismesa	Barbate y Vejer	33.400

Fuente: Ministerio de Medio Ambiente

EL PAÍS

to de Cabo Gracia, Punta Camarinal y El Lentiscal y la ensenada de Valdevaqueros y Los Lances (Tarifa), el monte público de las Dunas de Rota, las dunas de San

Antón y el coto de la Isleta (El Puerto), la margen izquierda del río San Pedro (Puerto Real) y el entorno del río Roche y el tramo litoral de Roche (Conil).

Esta posibilidad existía desde hace 20 años pero, hasta ahora, no se había utilizado. Fernández aporta un porqué. "Exige un ejercicio magnífico de consenso del Gobierno central, la comunidad autónoma y los ayuntamientos". Según explica, los consistos "no tienen por qué tener co-

### Medio Ambiente premia con inversiones el cuidado del litoral

mo prioridad la protección y, por eso, hay que convencerles con argumentos". En eso se basa la política de incentivos que promueve ahora el Ministerio de Medio Ambiente, que premia la gestión y el cuidado costero con inversiones como la habilitación de senderos o la construcción de paseos marítimos.

Para que la zona de servidumbre se pueda ampliar estos terrenos tienen que ser no urbanizables. Se han seleccionado 24 tramos poco o nada afectados por la mano del hombre para que el consenso requerido sea más fácil de conseguir. Pero, ¿qué ocurre con aquellas zonas donde ya se ha edificado? Ahí, la solución, según Fernández, es otra. La Demarcación de Costas negocia directamente con los ayuntamientos y propone la demolición de viviendas censuadas con los propietarios. Acuerdos de este tipo se han acordado ya en Rota y Vejer, donde se ha programado la demolición de 52 casas, y también en Montijo, entre Chipiona y Sanlúcar, y Zahora, en Barbate.

### Heridos siete niños al volcar un castillo hinchable

J. M.-A., Granada

Siete niños de entre cuatro y ocho años resultaron ayer heridos después de que una racha de viento derribara el castillo hinchable en el que jugaban cerca de la localidad de Marmolejo (Jaén). Tres de ellos fueron trasladados con pronóstico reservado al Complejo Hospitalario de Jaén, mientras que un cuarto permaneció también con pronóstico reservado en el cercano Hospital Alto Guadalquivir de Andújar. Mientras, los otros tres niños resultaron heridos leves con diversos traumatismos y esperaban recibir el alta médica en la tarde de ayer.

La provincia de Jaén había decretado la medianoche del viernes el nivel amarillo de alerta, en previsión de rachas como la que afectó de lleno al castillo hinchable en el área de servicio del punto kilométrico 335 en la autovía de Andalucía A-4 sobre las 15.40 horas, cuando varios padres alertaron al servicio de emergencias 112. Al parecer, la atracción no estaba bien fijada al suelo, por lo que resultó arrastrada por una racha de viento que sorprendió a los menores mientras jugaban y a sus padres, que impotentes vieron cómo los amarres resultaban inútiles ante la fuerza del viento.

### Traslado hospitalario

En un principio los menores fueron trasladados al Hospital Alto Guadalquivir de Andújar por personal del servicio de emergencias 061 de Marmolejo y Andújar, pero más tarde los médicos recomendaron su traslado al centro de la capital jiennense, debido a la gravedad de sus heridas.

El menor que resultó más afectado fue herido en la cabeza. A pesar de que los servicios sanitarios movilizaron un helicóptero para agilizar su traslado, una unidad UVI móvil evacuó al menor al hospital para evitar la espera, anticipándose a la recogida del helicóptero, según fuentes sanitarias. El resto de niños resultó herido con fracturas y contusiones de diversa consideración.

A la zona del accidente, denominada Mercatur, se desplazaron agentes de la Policía Local de Marmolejo y de la Guardia Civil, hasta que se personó un equipo de atestados de este último cuerpo de seguridad. Agentes de la Policía Judicial levantaron acta del suceso e investigan ahora las causas del accidente, del que se hará cargo el juzgado de guardia ayer en Andújar.