



# DOSSIER DE PRENSA

12 DE MAYO DE 2008

**DELEGACIÓN DE COMUNICACIÓN**

**GABINETE DE PRENSA**

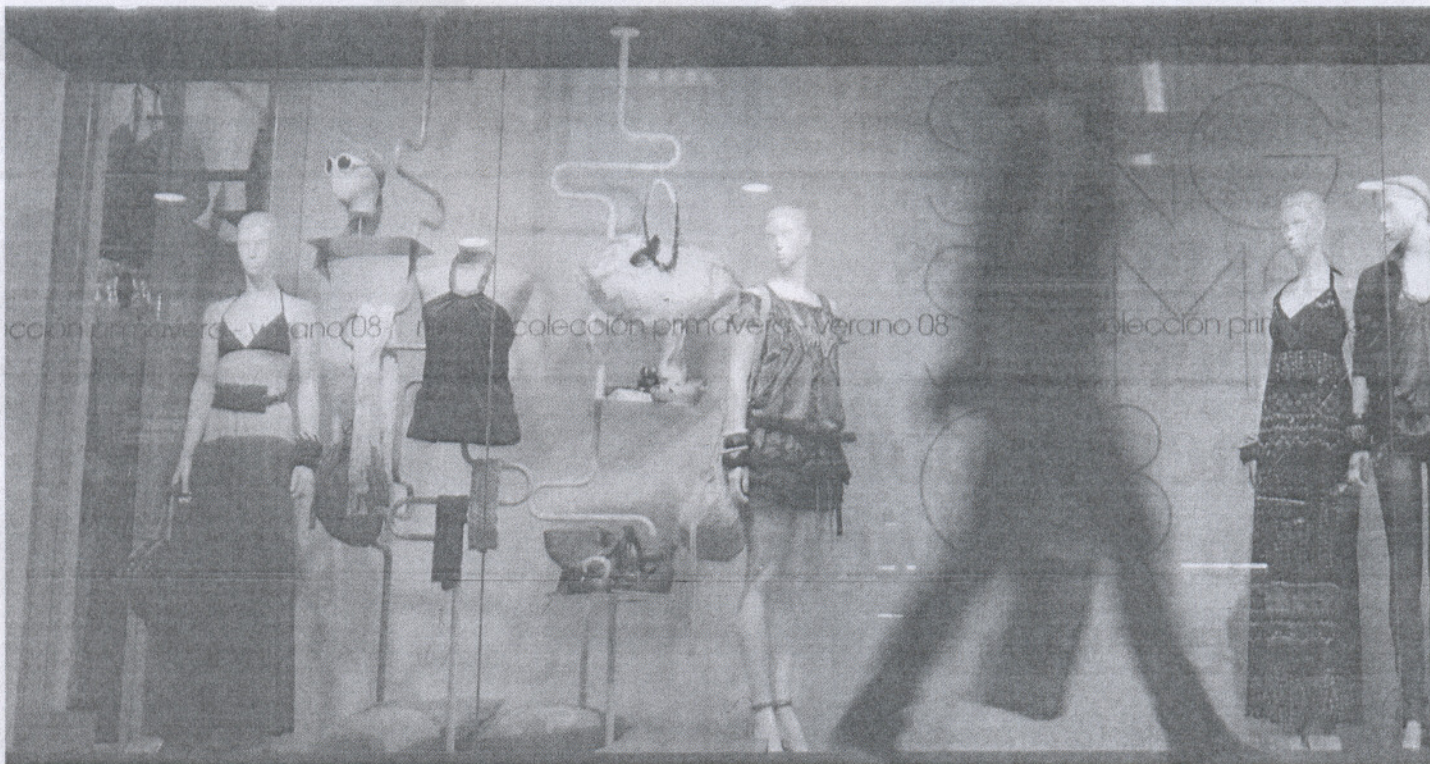
**Tlf.: 956 84 61 73 Fax.: 956 84 02 00**

**E-mail: [gabineteprensa@aytorota.es](mailto:gabineteprensa@aytorota.es)**



## En Portada

## ● El comercio a gran escala



El centro comercial Bahía Sur, abierto hace 16 años, recibe cada año 11 millones de visitantes entre la galería de negocios, el hotel y las zonas deportivas.

## Los centros comerciales reorientan su oferta al ocio para vadear la crisis

La desaceleración ha pasado de puntillas, hasta ahora, por este sector, que sigue creciendo pero a menor ritmo y con un modelo de medianas superficies, en localidades intermedias y, a corto plazo, sin cines

Beatriz Revilla / CÁDIZ

Los gigantes de la distribución aguantan, por ahora, el primer tirón de la crisis. El sector de centros comerciales se siente maduro y fuerte en la provincia, prudente frente a la desaceleración pero capaz de absorber los golpes del nuevo ciclo económico y la menor alegría de gasto de los hogares.

La fórmula de precios bajos y consumo fácil que fundamenta este modelo comercial es la principal clave de su sostenimiento, hasta el punto de que la oferta tiene visos de seguir creciendo, incluso o, precisamente, en época de vacas flacas. En los últimos tres años, la superficie de estos grandes espacios comerciales ha seguido en alza y ya hay nuevos proyectos que empiezan a dibujarse en la mente de inversores nacionales y locales.

Sin embargo, este optimismo no es sinónimo de despreocupación, sino de una capacidad de diversificación y adaptación al cliente mu-

cho mayor que la de sus hermanos medianos y pequeños. Cubierta el mercado de grandes enclaves urbanos, el modelo de centro comercial que empieza a imponerse es el de complejos medianos (entre 30.000 y 40.000 metros cuadrados de superficie bruta alquilable), con una oferta completa y con un mayor componente de ocio, según pronostica Knight Frank, la mayor primera promotora inmobiliaria del mundo. Un ocio, eso sí, en el que cada vez tienen menos hueco los cines, hundidos por el ciclón de la televisión de pago e internet.

El primer ejemplo de esta transición al nuevo modelo es Bahía Sur. Los casi 1.700 metros cuadrados que ocupaban las 5 salas han dado paso a la franquicia H&M, que abrirá sus puertas el próximo jueves, 15 de mayo. El textil por la cultura, son los dictados del cliente. El último pase fue en 2007, el 11 de abril, después de quince años de actividad diaria. Con el cierre se puso fin a algo más que a una de las pocas actividades fundaciona-

les del centro comercial. Fue el golpe de efecto definitivo hacia la tercera etapa de esta gran superficie, en la que primará la oferta de ocio deportivo y restauración, según explicó su director, Antonio Rodríguez. "Bahía Sur nació en mayo de 1992 y desde entonces los centros comerciales han cambiado mucho. En los primeros años, las copas y la restauración tenían un componente muy fuerte. A mitad de la década pasada se reorientó hacia el ocio y la moda y ahora es el ocio y la restauración, el ocio deportivo".

Esta adaptación es fruto de un "chequeo continuo" de la demanda, de una "evolución constante" para acomodarse a los cambios del

### ACTIVIDAD

La fórmula de precios bajos y consumo fácil es la clave del sostenimiento de estos complejos

comprador. Fruto de ella es el giro de Bahía Sur hacia la bahía a la que debe su nombre. "El perfil es el de un cliente familiar y joven, bastante fiel, procedente de un radio de 10 a 20 kilómetros y para el que es importante el medio ambiente, las energías renovables, los paseos...". Su ubicación junto al parque natural lo convierte en un "centro comercial único". Y es que Bahía Sur recibe 7,5 millones de visitas anuales en su galería comercial, pero llega a los 11 millones si se considera el complejo entero.

Ocio-restauración-medio ambiente es, además de la alimentación, el tridente con el que el centro comercial de San Fernando luchará contra la crisis económica, además de un interesante fichaje: la franquicia andaluza Agapea, un negocio de venta de libros nacido en internet que dará el salto al comercio tradicional pero con un servicio de pedidos y entrega a domicilio. Según Antonio Gutiérrez, el consumo empezó a enfriarse en verano y ha supuesto una congela-

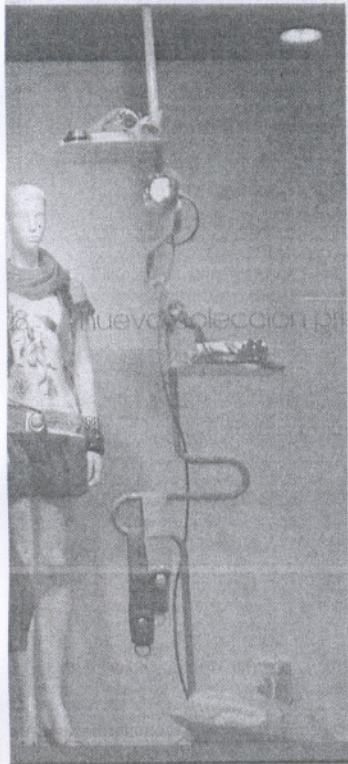
ción, que no retroceso, del crecimiento de los últimos años, que oscilaba entre el 1% y 2%. No obstante, "no ha sido tan significativa como en otras áreas de negocio, como las líneas marrones de hogar".

Otro viraje es el que protagoniza San Fernando Plaza. La entrada hace sólo un año del nuevo propietario, el isleño Agustín Huelva, ha sido una revolución para este centro comercial urbano. Inmerso en una ampliación que lo colocará en la frontera de los 20.000 metros cuadrados, San Fernando Plaza enfila su futuro con una clara vocación de ocio y restauración para el cliente local, y en la que destaca la novedad de un bingo de 1.250 m<sup>2</sup>, el mayor de la provincia. "No es nuestro objetivo competir con Bahía Sur, sino dar una oferta de ocio para los jóvenes de manera que no tengan que desplazarse ni exponerse a los controles de tráfico", argumenta Huelva, que ha conseguido una ocupación plena de la zona comercial -cuando llegó estaba al 60%- y sólo cuatro de los catorce



**BAHÍA SUR** El ocio deportivo y la restauración serán, junto a la alimentación, los pilares de su oferta comercial en los próximos años

**SAN FERNANDO PLAZA** Inmerso en una ampliación, la mayor novedad será un bingo de más de 1.000 m<sup>2</sup>, el mayor de la provincia



### Área Sur no percibe aún los efectos de la crisis

Rosa Amuedo Dorantes, gerente del gran centro comercial jerezano Área Sur, destacó a Diario que la crisis, aunque de naturaleza indudable, aún no se percibe plenamente. "En nuestra opinión —señaló Rosa Amuedo— los sectores que ofertan productos o servicios susceptibles de ser restringidos por los usuarios o clientes, pueden verse afectados de forma más directa por la crisis económica actual. En este sentido, el ocio es uno de los sectores que pueden encuadrarse dentro de los anteriormente descritos, por lo que a priori entendemos que en mayor o menor medida se verá afectado por la crisis. No obstante, a día de hoy no se ha hecho notar de manera preocupante esta crisis". Pese a lo señalado Amuedo asume que "en algún momento se producirán estos efectos negativos en el ocio, para lo que a día de hoy, los principales operadores de este sector, están estudiando fórmulas que paliarán dichos efectos". **MANUEL MOURE**

nuevos locales que completarán su apertura tras el verano están pendientes adjudicación. El complejo se ha revalorizado un 30% en un año y el negocio "no ha disminuido ostensiblemente" como consecuencia de la crisis. Desde su experiencia, considera que el ámbito textil está en un posición de mayor debilidad, pero bares y restaurantes siguen gozando de una buena parte de los gastos entre los jóvenes. Incluso, este empresario del ladrillo que, con buen olfato, vio venir la crisis y se decantó hacia este sector, espera cosechar los primeros beneficios en 2009. Y ya tiene en mente un nuevo centro comercial "en mi provincia porque yo creo en esto y en Cádiz".

Sobre los cines, pertenecientes a la compañía Ábaco, tiene muy claro su presente, y también su futuro. Las salas, ocho en total, seguirán abiertas porque, asegura, son

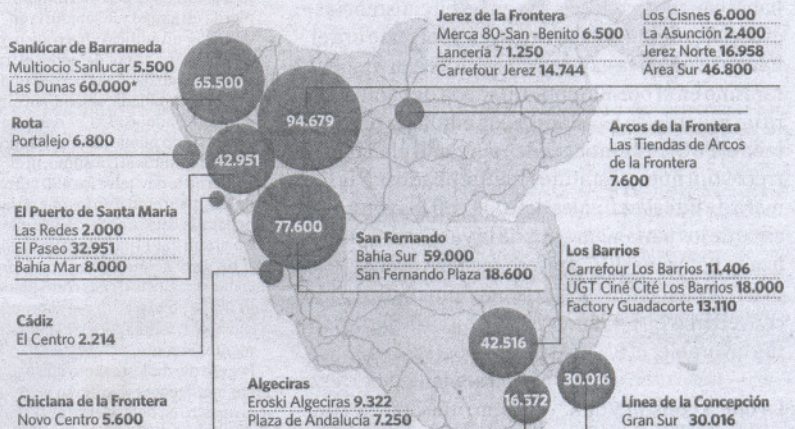
las sextas de esta distribuidora con mayores ventas del país. Pero, "en seis o siete años, se acabaron", según preconiza. Los estrenos se han reducido a la mitad y, a su juicio, "a medio plazo, entre cinco o diez años, tendrán que transformarse, al igual que lo tienen que hacer el la hostelería y el comercio".

Pese a esta tendencia, las últimas aperturas de centros comerciales en la provincia, rescuados finales del "stock" generado por la moratoria levantada por la Junta en 2003, han seguido apostando por la oferta cinematográfica. Área Sur en Jerez, Multiocio Al-Andalus y Las Dunas en Sanlúcar son algunos de estos ejemplos. No es el caso, en cambio, del nuevo Plaza de Andalucía, en el centro de Algeciras, que, inaugurado el pasado octubre, ha apostado por la moda, la restauración y los servicios a negocios.

# Más de 450.000 m<sup>2</sup>, un tercio en el entorno de Jerez

## Centros comerciales en Cádiz

Superficie bruta alquilable en m<sup>2</sup>



\*Exceso de edificación pendiente de regularización

Fuente: Asociación Española de Centros Comerciales. Gráfico: Dpto. de Infografía.

Pese al crecimiento mayorista, el pequeño comercio conserva una cuota de mercado superior

### B. R. / CÁDIZ

La finalización de la moratoria de grandes superficies en 2003 fue recibida con un aluvión de nuevos proyectos. Desde la apertura de la veda, la provincia se ha visto salpicada con 26 proyectos de creación o ampliación de estos complejos comerciales. Fruto de este renacimiento son los gigantes de Las Dunas, que, desde su ubicación estratégica a las afueras de Sanlúcar, dará cobertura a toda la Costa Noroeste; o Área Sur, que ha confirmado a Jerez como epicentro de este modelo negocio a gran escala. Contabilizando todas las últimas novedades, la provincia supera los 450.000 me-

tros cuadrados repartidos en centros comerciales.

Es el resultado de una etapa de crecimiento muy fuerte durante los últimos tres años que ha disparado la dimensión del sector por encima del 60%. En 2006, la extensión que sumaban los 21 centros comerciales de la provincia era de 276.371, casi la mitad que en la actualidad, según constata el Anuario Económico de La Caixa 2007.

En este proceso de expansión, el núcleo poblacional más reforzado ha sido Jerez, que no sólo ha visto emerger al gran Área Sur, sino que espera a IKEA como colofón a un encadenamiento de nuevas grandes superficies en la periferia de la ciudad. De hecho, de los más 450.000 metros cuadrados de centros comerciales, cerca de 100.000 —casi un tercio— com-

parten espacio, y mercado, en el Marco jerezano.

Ante este auge, ¿dónde queda el pequeño comercio? Pues según el último Anuario Económico de La Caixa, las tiendas de barrio y las medianas superficies siguen plantando cara a los grandes distribuidores y se reservan una importante cuota del negocio comercial. La superficie total de estos establecimientos en 2006 era de 2,6 millones de m<sup>2</sup>, frente a los 276.371 de los centros comerciales. Pero, además, también mantienen una holgada ventaja en la comparación directa entre minoristas y mayoristas: el índice de representación de los primeros a nivel nacional es de 2.720 por cada 100.000 existentes en todo el país, mientras que la presencia de mayoristas se reduce a 1.914 también por cada 100.000.

# Compramos suelo para vivienda protegida

Con la garantía y solidez de una gran empresa

## Neinor

www.neinor.com

Teléfono de contacto  
954 97 56 23

OFICINAS: Bilbao San Sebastián Pamplona Santander Madrid Málaga Sevilla



# Cádiz Provincia

## La Junta trabaja en la ampliación de atraques deportivos en la provincia

La EPPA planea el aumento de puertos recreativos y la creación de otros a lo largo de toda la costa • Las listas de espera para un amarre llegan a las 1.000 personas

Alicia Ruiz / CÁDIZ

La Consejería de Obras Públicas, a través de la Empresa Pública de Puertos de Andalucía (EPPA), planea para los próximos años distintos proyectos de ampliación de puertos deportivos y otras nuevas instalaciones, encaminadas a paliar el déficit de estos atraques en toda la provincia. Como ejemplo, sólo en el puerto de Sancti Petri, en Chiclana, hay una lista de espera de 1.000 personas y en Rota superan los 800, cuando en la actualidad los atraques existentes en la

### 4.500

#### ATRAQUES DEPORTIVOS

En la actualidad, la Bahía de Cádiz cuenta con 2.900 atraques y el Campo de Gibraltar con unos 1.300

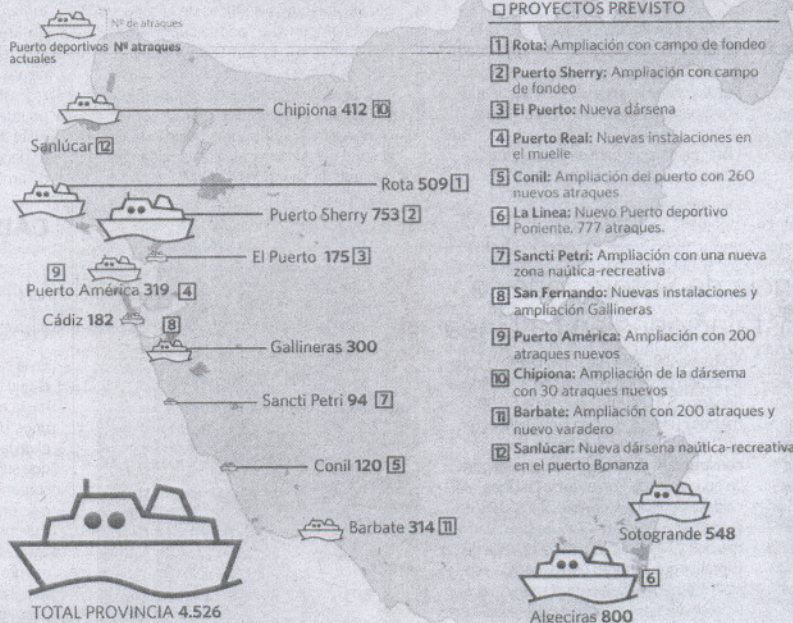
provincia llegan a 4.500.

Las iniciativas de la Junta de Andalucía amplían hasta 5.000 los nuevos atraques en la Bahía de Cádiz —en la actualidad son 2.900— triplicando las cifras de aquí a 2012 y con una inversión de 143 millones de euros, según datos de la EPPA. Además, en el resto de la costa, están en marcha las ampliaciones o mejoras en Conil, Barbate, Chipiona o nuevas instalaciones en La Línea, que supondrá casi 800 atraques más en el Campo de Gibraltar. La mayoría de estas iniciativas están en fase de redacción de proyectos, sin datos o fechas aún concretadas.

En lo que se refiere a las iniciativas en la Bahía gaditana, la Junta de Andalucía prevé ofrecer a los ayuntamientos la fórmula de gestión de consorcio, de la misma manera que está funcionando hasta ahora en el transporte, según datos manejados por la Empresa Pública de Puertos de Andalucía.

San Fernando es que la se lleva más proyectos de la EPPA con la ampliación del puerto de Gallineras y nuevas instalaciones en otros dos espacios más. En Cádiz, destaca la actuación en la Barriada de La Paz-Puntales. Ahora mismo se redacta el proyecto básico y estudio

### Puertos deportivos en la provincia



Fuente: elaboración propia. Gráfico: Dpto. de Integración

### La explotación del sector y más oferta, demanda de los usuarios

Las ampliaciones y nuevas instalaciones que están previstas en la provincia no convencerán del todo a los usuarios de los puertos deportivos, que aseguran que la demanda va muy por delante de lo que se ofrece. "Con las mejoras vamos a poder cubrir sólo las necesidades de los socios", considera Antonio Fernando Morillo, presidente del Club Náutico de Conil. "La situación actual me parece de locura, parece que no tienen mucho idea de este mundo. Por los menos en Sancti Petri, lo que hagan se llenará en dos meses", dice el presidente del Club de Sancti Petri. Desde Rota, Juan Luis Bernal, usuario del puerto deportivo y muy implicado en el campo del turismo náutico a nivel local,

coincide en que "el punto débil de las excelentes instalaciones en Rota es la falta de capacidad del puerto deportivo en el que a pesar de sus 509 atraques existe una lista de espera que ronda las 800 personas", por eso cree el proyecto más inmediato debería ser la ampliación del puerto rotero. Y es que, como comentan, hoy en día la mayoría de las personas con recurso medios puede permitirse el comprarse un pequeño barco y "hay que saber ocupar la industria del ocio y el tiempo libre", dice el responsable del club conileño, que cree "que el turismo náutico puede ser una oportunidad para gente que vive al lado de la costa y que además es un turismo sostenible". El rotero Juan Luis vería también

con muy buenos ojos cualquier iniciativa que apueste por el turismo náutico porque, en el caso de Rota, "está muy poco explotado". Como profesor vinculado a la náutica, insiste en que a pesar de las instalaciones que hay en la localidad, éstas están infrautilizadas. De momento, según informó el presidente de la Mancomunidad de Municipios de la Bahía, Felipe Márquez, para mayo se organizará unas jornadas de empresarios del sector con expertos de otros países donde ya se explota este turismo para, en un futuro, ofrecer paquetes de turismo náutico, pero antes hay que tener unas instalaciones de calidad. Desde Chiclana también se apunta a la posibilidad de abrir el mercado a la empresa privada. "Creo que es compatible lo público con lo privado", dice el presidente del club chiclanero. /HR./AR.

de impacto ambiental de este proyecto. Además se contemplan varias actuaciones para la ampliación de Puerto América.

Por su parte en El Puerto de Santa María, se contempla una nueva dársena asociada a una nueva área de industrias logístico-náuticas a desarrollar, estando en licitación la redacción del proyecto básico y el estudio de impacto ambiental (ocho empresas se han presentado al concurso público). En la ciudad portuense se prevén además nuevos campos de fondeo en Puerto Sherry, al igual que en Rota.

Puerto Real tampoco se queda fuera de estos planes de futuro de la Junta, que proyecta nuevas instalaciones náutico recreativas en el muelle y la readecuación del frente portuario de la ciudad. Por último, en Chiclana, se ampliará Sancti Petri con una nueva zona náutico recreativa y zona de fondeo en el Caño Alcornocal y la ordenación de los fondeos en el Caño de Sancti Petri. En cuanto a las iniciativas en el resto de la costa destaca el nuevo puerto deportivo que se construirá en la zona de Poniente de La Línea. La concesión de unas instalaciones que tendrán 777 nuevos atraque ya la tiene Alcaldesa Servicios. Con este puerto ya serán tres los que haya en el Campo de Gibraltar.

La costa de la Janda tampoco se

### TURISMO NÁUTICO

Las iniciativas para fomentarlo ya empiezan a esbozarse, como el de la Mancomunidad

queda fuera de las ampliaciones. En el puerto de Conil se invertirán 46 millones de euros para su reforma que dará paso a 260 nuevos amarres. En Barbate, está previsto que este año se liciten las obras para la creación de una explanada varada de 25.000 metros cuadrados así como 400 amarres. En la Costa Noroeste se ha ampliado la dársena de poniente del puerto de Chipiona y hay proyectos en fase de estudio como el Plan de Utilización del Puerto de Bonanza para que sea puerto deportivo o la ampliación del de Rota.

La falta de atraques en los puertos deportivos y el escaso fomento del turismo que puede proporcionar este sector fue tema de las pasadas elecciones, donde se anunciaron varios de los proyectos enumerados. El Partido Popular, por su parte, propuso muchos más atraques de los previstos. Y es que sin duda, estas actuaciones conllevarán la búsqueda de un avance en el turismo náutico pero que conlleva a ofrecer antes unas instalaciones de calidad. Desde la Consejería de Turismo o la Mancomunidad de la Bahía ya empiezan a esbozarse las primeras iniciativas como el Plan Náutico, con 8 millones de euros de inversión.



# Intentan llegar a Algeciras ocultos en un buque

Los cinco argelinos estaban escondidos en la cámara frigorífica del navío

Redacción / ALGECIRAS

Las autoridades fronterizas argentinas descubrieron el pasado sábado a cinco argelinos que estaban ocultos en la cámara frigorífica de un buque de carga español que iba a partir del puerto de Gha-zaouet, cerca de la ciudad de Melilla, con destino a Algeciras. Los datos fueron ofrecidos ayer por la prensa argelina.

Los emigrantes, originarios de las *waliyas* (provincias) de Gha-zaouet y de Maghnia, fueron desalojados por los agentes de la Policía de Fronteras, según informó la agencia de noticias marroquí MAP. Fuentes de la Guardia Civil aseguraron en marzo que unos 300 inmigrantes de origen subsahariano y argelino esperaban una oportunidad para entrar en Melilla. Lo suelen hacer en condicio-

nes inhumanas en las faldas del monte Gurúgu situadas frente a Nador, en Marruecos. Aquel mes un inmigrante argelino de 30 años perdió la vida cuando intentaba cruzar el canal que separa el puerto marroquí de Beni Enzar con el melillense Dique Sur.

Mientras, la Liga Argelina de Defensa de los Derechos Humanos (Laddh) ha apadrinado la presentación de una ONG denominada Comisión para la Protección de Juventud cuyo objetivo es "defender los derechos y la dignidad de los jóvenes argelinos". Los representantes de la ONG denunciaron que la emigración ilegal, el suicidio e incluso el terrorismo "no son hechos aislados", sino que son "grandes peligros que amenazan a nuestra sociedad" provocados por la "falta de perspectivas" para la juventud.



## Medio millar de manifestantes contra las bases

● Algo más de 500 personas participaron ayer en la XXIII Marcha a Rota en la que volvieron a pedir la desmantelación de bases militares en España. El ya conocido "OTAN no, Bases fuera", fue coreado

durante el recorrido por calles de Rota. A la protesta asistieron miembros de IU con Diego Valderas a la cabeza, Willy Meyer, Ignacio García y el alcalde de Marinaleda, Manuel Sánchez Gordillo./H.R.

**2 AÑOS DE SEGURO  
A TODO RIESGO DE REGALO\***

**GAMA RENAULT LAGUNA  
desde 20.500€**

www.renault.es / 902 333 500



**NUEVO RENAULT LAGUNA. 3 AÑOS DE GARANTÍA - 150.000 km<sup>(2)</sup>**

\* Oferta válida hasta el 31/05/08 para la adquisición por un particular o autónomo de un Renault Laguna financiado a través de Multitenoreo con RCI Banque SA, Sucursal en España. Seguro a todo riesgo gratuito durante los dos primeros años con franquicia de 360€. <sup>1</sup> PVP recomendado para Laguna Berlina Authentique 1.6 110 CV, válido para Península y Baleares, incluye IVA, transporte e impuesto de matriculación. Oferta aplicable a particulares y autónomos. Modelo visualizado: Laguna Grand Tour GT 2.0 80i 160 CV, consultar precio. <sup>2</sup> Ver condiciones de aplicación de la garantía. Gama Renault Laguna: consumo mixto (l/100km) desde 4,9 hasta 8,9. Emisión de CO<sub>2</sub> (g/km) desde 130 hasta 210.





**NOVEDAD** Esta convocatoria se iniciaba desde el centro de la localidad para discurrir hasta la puerta de la Base

# La XXIII Marcha a Rota se salda con una escasa participación

Unas 540 personas acudieron a la llamada de la plataforma antimilitarista andaluza

Este año se transformaba en una manifestación pacífica desde el centro de Rota

OLGA PRADOS  
ROTA

A las doce de la mañana de ayer, partió desde la céntrica plaza de la Costilla la XXIII Marcha a Rota en contra de las bases militares, que recorrió las calles de la localidad hasta llegar al control de la Base Naval con una discreta participación y sin producirse ningún incidente durante su desarrollo.

Este año, la organización decidió iniciar su marcha desde el centro de la localidad, tomando así la forma de una manifestación encabezada por la pancarta de la Plataforma Andaluza contra las Casas Militares, con el tradicional lema de OTAN no, bases fuera: fuera la guerra de la historia escrito sobre una pancarta tras la que marchaban el portavoz de la Plataforma y secretario de movimientos sociales de IU, Antonio Criado, el eurodiputado de IU Willy Meyer, el coordinador general de la coalición, Diego Valderas, así como el parlamentario andaluz de IU Ignacio García y el alcalde de Marinaleda, Juan Manuel Sánchez Gordillo. La reconversión en manifestación fue calificada por Criado como "un salto cualitativo; atrevemos a entrar a Rota y a pasear por ella".

Al acto acudieron también plataformas provenientes de Portugal e incluso del Norte de África, todas ellas de carácter antimilitarista y pacifista, además del Partido Comunista de Andalucía y Juventudes Comunistas.

## RECORRIDO

La manifestación tomaba la calle Higuera para dirigirse al puerto deportivo, siguiendo por la avenida San Juan de Puerto Rico y por el paseo marítimo del Chorrillo hasta llegar a las calles Sargento Céspedes y Zorrilla, llegando así frente al control de la base naval, donde efectivos de la Policía Nacional esperaban para garantizar la seguridad en la entrada del complejo militar.

Una vez allí, les recibía el que se ha convertido en himno oficial de las manifestaciones pacifistas, el *Imagine* de John Lennon, y en una zona de aparcamientos adyacente, se concentraron 540 manifestantes, según le la Policía Local de Rota,



A la cabeza de la manifestación marcharon los principales representantes de la plataforma contra las bases.



Un manifestante sobre el rótulo a la entrada del recinto.



Momento de la entrega de documentos.



La Policía evitó el acercamiento al control militar.

que ha elegido el camino de la militarización". Una política que denuncia, exigiendo "la no renegociación de nuevos acuerdos para las bases norteamericanas en suelo andaluz", y la retirada inmediata de la OTAN "a la que no debemos adherirnos nunca".

Posteriormente, un representante de la plataforma de Maruecos y la delegada de la plataforma de Portugal, Sandra Benfica, realizaron sus propios manifestos antimilitaristas frente a sus compañeros. Estaba prevista la presencia de los escritores Benjamín Prado y Juan José Téllez, que finalmente no se produjo, pero sí le leía un manifiesto escrito por el segundo, en el cual, entre otros mensajes, se solicitaba a la nueva ministra de Defensa, Carme Chacón "que en lugar de gritar marcialmente *Capitán, mande firmes*, debería ordenar algún día a todos

## PARTICIPACIÓN

La discreta cifra se ha justificado en la no existencia aparente de conflictos bélicos como otros años

## DIFÍCIL PAPEL

IU Rota acudió a la marcha, a pesar del papel de la Base como generador de riqueza para la Villa

los séptimos de caballería que rompan filas de una vez por todas", y la desaparición de las bases militares de Rota, Morón y Gibraltar.

Tras la lectura de los comunicados, Antonio Criado acompañado de una pequeña representación de la plataforma, traspasaba la barrera policial para acercarse a la puerta de la base y hacer entrega a los responsables militares españoles y estadounidenses de su manifiesto.

## BAILAR CON LA MÁS FEA

Probablemente, el papel más difícil de esta jornada reivindicativa lo protagonizaban los miembros de Izquierda Unida de Rota, que este año acudían de nuevo a la marcha, pero esta vez con un mensaje diferente que se veía reflejado en su pancarta: "menos servidumbre militar, más alternativa laboral".

Como comentaba el portavoz y concejal de IU Rota, Manuel Helices, "no hay que olvidar que la base es una importante fuente de empleo en Rota, pero sigue existiendo demasiado paro".

para realizarse allí la tradicional lectura del manifiesto de la plataforma. Loles Martínez, de IU de Rota, era la encargada de hacer llegar a los asistentes el mensaje de la plataforma, fundamentado en la denuncia de los acuerdos en-

tre Estados Unidos y España firmados en el año 1953 y mediante los cuales se acordaba la instalación de bases militares en el territorio español. La plataforma denunció "la militarización creciente, disfrazada de aumento de

la seguridad y de políticas de defensa", argumentos que consideraron "falsos". Al mismo tiempo criticaron al "flamante Gobierno socialista de Zapatero, que podría ejercer un papel de mediación en la resolución de conflictos, pero



COSTA NOROESTE

# Mil personas recorren Rota para exigir el cierre de la Base

La XXIII Marcha se convirtió en una manifestación desde La Costilla  
A las puertas de las instalaciones militares se leyeron poemas pacifistas

CRISTINA LOJO ROTA

«Rota sí, Base no». Éste fue el grito que llenó ayer las calles de la localidad roteaña. Más de dos mil personas, según los organizadores, y unas mil, según las fuerzas de seguridad, recorrieron ayer las calles de la Villa Roteña hasta llegar a la Base Militar para exigir «el cierre inmediato de las instalaciones militares».

La Plataforma Andaluza contra las Bases celebró ayer la XXIII Marcha a Rota, con la novedad de que este año no partieron desde El Puerto, por lo que la ya tradicional marcha se transformó en una manifestación. Con ello, según el parlamentario andaluz por Izquierda Unida Ignacio García, se quería «demostrar que la ciudadanía de Rota está cada vez más en contra de la Base Militar».

Además, los organizadores han querido con esta novedad darle un mayor impulso a la concentración, ya que en los últimos años había decaído bastante la participación ciudadana. La marcha comenzó con unas 350 personas, pero poco a poco el grupo fue aumentando. Coches, camionetas y decenas de banderas republicanas acompañaban a los manifestantes. Los megáfonos gritaban al unísono «OTAN no, Rota sí». Durante más de dos horas recorrieron la ciudad, hasta que pasadas las 14.00 horas llegaron a la Base Naval donde se procedió a la lectura de varios saludos, que protagonizó el escritor Juan José Téllez, el poeta Benjamín Prado, la Plataforma Andaluza contra las Bases, representantes del Consejo de la Paz



CONCENTRACIÓN. Los manifestantes, por las calles de Rota. / C.L.

DIEGO VALDERAS COORDINADOR GENERAL DE IULV-CA

## «Ha sido un éxito por la clara convicción pacifista de todos»

El coordinador general de IULV-CA dijo ayer que la marcha contra la base militar de Rota fue «un éxito debido a la clara convicción pacifista» de los asistentes que, unidos en una plataforma, «mantienen un año más esta convocatoria». Valderas consideró que la marcha tenía como trasfondo «la reducción del gasto militar para emplear esas cantidades en gas-

to social en un contexto de máxima importancia, ya que en 2011 se revisará el convenio de la base de Rota y Morón», ante lo que espera que «suponga el fin al mantenimiento de estas instalaciones». Asimismo, instó a la ministra de Defensa a que anule el convenio de las bases de Rota y Morón para que así «demuestre su declarado pacifismo».

y ecologistas de Portugal. Como cada año, la presencia política estuvo concentrada en Izquierda Unida. Tras las pancartas, Diego Valderas, coordinador general de IU; Antonio Roldán, coordinador provincial; Manuel Cárdenas, alcalde de Trebujena; y José Antonio Barroso, alcalde de Puerto Real, hicieron

patente su apoyo a la causa con su presencia. Desde IU, se dejó claro ayer que «el cierre de la base haría mucho menos daño que el que se ha hecho con la clausura de Delphi», por lo que, aseguraron no entender «por qué Rota sigue estando oprimida militarmente», según Ignacio García.

OLVERA

# El alcalde critica el papel de Pilar Sánchez y el Ayuntamiento de Jerez en el caso 'Jerecom'

ANTONIO ROMERO OLVERA

El alcalde de Olvera, Fernando Fernández, ha anunciado que intensificará las gestiones en defensa de los afectados por el cierre de la empresa Jerecom, que dejó tras de sí innumerables deudas a numerosos autónomos, cooperativas y pequeñas sociedades.

Para el alcaldable, «no es la primera vez, como demuestra su historia, que los responsables de Jerecom recurran a este tipo de prácticas». Además, recuerda que se dirigió en octubre del 2007 al Ayuntamiento de Jerez para aunar esfuerzos y evitar los pagos por parte de la Gerencia de Urbanismo jerezana a Jerecom. Asegura que no logró obtener respuesta de dicho Consistorio y de su alcaldesa, por lo que le recuerda que «su obliga-

ción es estar con sus ciudadanos». Y es que, en sus palabras «Pilar Sánchez ha optado por correr un tupido velo, culpando a Pacheco de las gestiones anteriores, pero haciendo muy poco en defensa de los acreedores de Jerecom y dejando serias dudas acerca de la deuda que la Gerencia tenía con la empresa».

Para él, los 400.000 euros que en un principio reconocía el Consistorio jerezano deber a Jerecom «parece que fueron pagados con una rapidez inusual que impidió que

puieran engrosar los activos de la empresa en el concurso de acreedores y que, en cambio fueran transvasados a las empresas creadas para expoliar el patrimonio y activos». Por otra parte, el alcalde olvereño acompañó a los acreedores de la empresa en las distintas gestiones ante la Junta, sin que hayan tenido una respuesta satisfactoria.

El alcalde de Olvera, lamentó que «la Administración de Justicia no tenga más diligencia para investigar estos temas que generan gran alarma social y que han dado lugar a que existan auténticos expertos en echar el cierre y abrir en otra parte, exentos de toda responsabilidad». Concluyendo que la situación «continúa siendo complicada para todos los acreedores, sin que existan perspectivas claras de solución».

«Pilar Sánchez ha culpado a Pacheco de las anteriores gestiones», apunta

ARCOS

# El Consistorio aprueba un nuevo programa estival de ocio y cultura para la localidad

ANTONIO ROMERO ARCOS

Los técnicos municipales de Arcos han proyectado el recinto de ocio que el Consistorio serrano creará para albergar la programación veraniega. El mismo, se ubicará en la explanada del Recinto Ferial, que habitualmente ocupan las casetas de la Juventud. En la zona, los trabajadores municipales han comenzado a acondicionar el terreno para la instalación de la red eléctrica, así como las canalizaciones de saneamiento y abastecimiento de agua.

Este recinto está siendo diseñado para dar cabida a todas aquellas actividades que generen las delegaciones de Juventud y Deportes, Cultura y Fiestas, por lo que contará con carpas, pistas deportivas, graderío portátil y un escenario. Además, contará con aseos, quioscos bar, carpas infantiles y una zona de tiendas.

Según ha explicado la alcaldesa, Josefa Caro, la idea surgió «después de muchas reuniones entre los delegados de Juventud y Deportes, Cultura y la delegada

de Festejos, pensando en qué podríamos ofrecerle a la ciudadanía en un recinto más amplio que el anterior, que actualmente no vamos a poder utilizar porque el Proyecto de Accesibilidad comenzará este verano y vamos a necesitar el espacio de las carpas para las obras y el aparcamiento».

Infraestructuras

El Ayuntamiento se encuentra ahora inmerso en la parte de infraestructuras, si bien las tres delegaciones implicadas en el proyecto están trabajando en la programación que tendrá el recinto el próximo verano.

Este proyecto nace con «voluntad de permanencia», han destacado tanto la alcaldesa como la delegada de Infraestructuras y Festejos, Genoveva Medina, porque se va a acondicionar un espacio más amplio que el anterior que, además, servirá para la celebración de cualquier actividad de ocio que se desarrolle durante el año e incluso para ubicar allí el mercadillo ambulante de los viernes.



Está previsto que se desarrolle en la explanada del recinto ferial.

BORNOS

# Accidente mortal en la A-384 a la altura de Bornos

El conductor del vehículo, de 32 años, se salió de la calzada y se empotró contra un árbol

LA VOZ BORNOS

Un hombre de 32 años murió en la madrugada de ayer en un accidente de tráfico tras salirse de la vía y colisionar contra un árbol en el punto kilométrico 16,8 de la carretera A-384 a la altura de Bornos. Fuentes de la Guardia Civil informaron de que el fallecido respondía a las iniciales J.M.C.G. y conducía un turismo por la carretera que separa Arcos de Antequera cuando, por causas que aún son desconocidas, se salió de la calzada y acabó por empotrarse contra un árbol próximo a la carretera.

Hasta el lugar del siniestro, que tuvo lugar a las 7.38 horas de ayer, se desplazaron unidades del 061, de la Benemérita y del Consorcio de Bomberos de la Provincia de Cádiz, que tuvieron que actuar para extraer el cuerpo del amasijo de hierros en el que se convirtió el vehículo y donde se encontraba atrapado. No obstante, nada se pudo hacer por su vida una vez que fue liberado. Por último, habrá que esperar al informe del forense para conocer el nivel de alcohol en sangre del fallecido y saber si éste pudo haber sido un factor determinante en el accidente.



# Más de un millar de empresas no se instalan en la provincia por falta de suelo

Así lo denuncian los empresarios, quienes consideran clave aumentar en un 50% los terrenos actuales para atender la demanda, además de agilizar los trámites burocráticos

ÁLEX MEDINA R.

Un millar de empresas. En el supuesto más pesimista, un millar de empleos, a razón de un trabajador como mínimo por cada una de ellas. Esa es la estructura que podría desarrollarse de forma inmediata pero está paralizada por papeleo, burocracia, exceso de normativa, problemas legales... En resumen, más de 1.000 firmas no terminan de arrancar su negocio en la provincia de Cádiz porque les falta un lugar donde plantar el primer ordenador.

La Confederación de Empresarios de Cádiz (CEC) lleva años pidiendo más suelo industrial a las administraciones (las tres -local, regional y central- tienen competencias en ello) y la carencia de metros cuadrados se acumula. Hasta el punto de que ahora mismo, para atender ese millar largo de compañías que quieren venir a la tantas veces calificada como provincia del paro habría que poner en valor otros 10 millones de metros cuadrados para naves, silos y talleres.

Así en frío, esos 10 millones no dicen mucho, pero en estos momentos, Cádiz suma 21,5 millones de metros cuadrados de oferta industrial (23,5 si le sumáramos los proyectos en marcha como el de Las Aletas en Puerto Real o el de Miralrío en Chiclana). Traducido a porcentajes, habría que incrementar en un 50% la oferta actual disponible de manera urgente. Los proyectos previstos no darían apenas abasto con las peticiones de instalaciones más urgentes.

## Día tras día

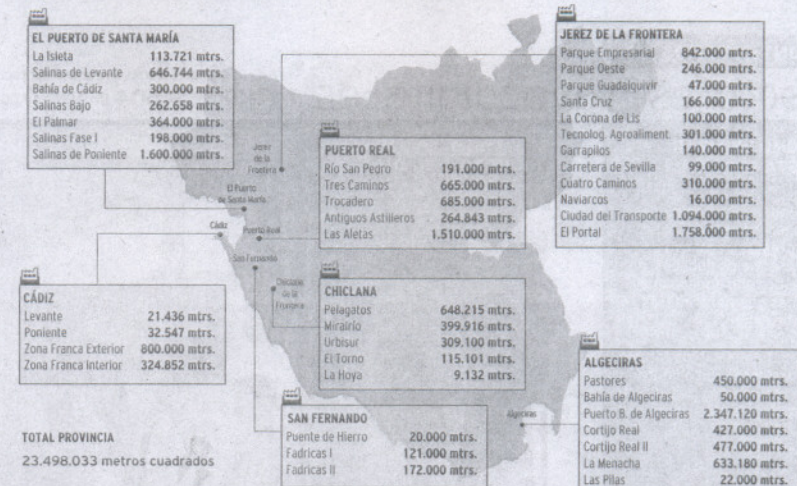
La demanda, en cambio, no suele esperar. El presidente de la patronal gaditana lo explica: «Esperemos que esta situación no termine afectando a la llegada de muchas empresas porque todos los días estamos perdiendo oportunidades y todos los días hay una empresa que decide no venir. No sólo en el ámbito industrial, sino también el comercial, en el hotelero, en el turístico...».

A continuación, y como advertencia en un lugar donde cualquier empresa debería ser tratada como una reina, añade: «Una provincia como ésta, que necesita tanto el empleo y que está a la cola en todos los parámetros... y parece

**La lentitud en la tramitación de los PGOU ralentiza el desarrollo industrial**

**El nuevo polígono de Chiclana ya tiene peticiones que triplican la oferta**

## POLÍGONOS INDUSTRIALES



Fuente: Confederación de Empresarios

GRÁFICO: JAT

## MIGUEL GONZÁLEZ SAUCEDO PRESIDENTE DE LA CONFEDERACIÓN DE EMPRESARIOS DE CÁDIZ

«La crisis acaba de empezar y podemos perder 50.000 empleos»

A. M. R.

Los empresarios se sienten como los dinosaurios cuando empezó a notarse en el ambiente que la extinción estaba ahí. Su presidente, Miguel González Saucedo, completa el símil con una sonrisa, como echándose atrás en la exageración, pero la situación económica no llama a la salvación. Tampoco las peculiaridades de una provincia que tiene todas las riquezas posibles y no las sabe aprovechar. La solución parece evidente, incluso en su triplicación: «Trabajo, trabajo y trabajo».

—Se ha pasado de moderación a ralentización, de frenazo a crisis. ¿En qué momento económico está la provincia?

—Es verdad que al principio habíamos de desaceleración, pero en cuanto la inflación supera al crecimiento hay que hablar directamente de crisis. También conocemos ahora un poco más de su dimensión, que nos llevará aún hasta finales de 2009 en esta coyuntura. En la provincia de Cádiz todo es más complicado, ya que su situación ya era grave antes de que empezara todo, con lo que hemos pasado de una situación crítica a una muy crítica.

—Y acaba de empezar...  
—De hecho, a nosotros nos preocupa mucho más el paro que va

Tenemos que salir por nosotros mismo y no esperar otra vez a Marshall

a venir que el ya existente. Aquí en Cádiz, el declive de la construcción puede afectar a unas 50.000 personas, entre empleos propiamente del sector y del resto. De hecho, creemos que el sector servicios sufrirá un repunte del 20%.

—Entonces, ¿cuál es el problema?

—La planificación. No puede ser que ahora falte suelo de todo tipo: residencial, comercial, turístico, industrial... Desgraciadamente, los planes generales de ordenación urbana arrastran un exceso de burocracia y llegan mucho antes las necesidades que las soluciones. Tenemos un sistema demasiado garantista, por el que un plan urbanístico puede estar años y años paralizado porque todas las administraciones tienen algo que decir: la municipal, la regional y la estatal, en caso de ser una localidad costera. Y eso, desde el punto de vista del suelo. Luego está la diarrea de leyes que sufrimos. Hace poco, la CEOE denunció que los empresarios estamos sometidos a 22.500 leyes. Las reglas del juego no



Miguel Glez. Saucedo. /L.V.

están claras y en pleno siglo XXI las empresas están sometidas a una gran inseguridad jurídica.

—El ambiente no es el mejor para emprender, desde luego.

—No, eso es evidente. Desde la burocracia que tenemos que afrontar a la hora de crear un negocio hasta esa gran competencia desleal que es la economía sumergida. Aquí en la provincia existe un paro oficial y un paro real; la diferencia entre ambos es la economía sumergida. Hay muchos trabajadores que prefieren seguir cobrando el paro y en negro durante los años que haga falta porque les compensa.

—¿Y cómo saldremos de la crisis?

—De la crisis tenemos que salir nosotros con nuestras propias manos, y no esperar que venga otra vez Mister Marshall a salvarnos. Del fondo sólo se sale con trabajo, trabajo y trabajo.

mentira que estamos discutiendo sobre lo negro y sobre lo blanco mientras las oportunidades al final se nos van».

La organización empresarial no exagera. Su máximo representante expone el caso paradigmático de Miralrío (o Pelagatos II), en Chiclana. La oferta de nuevos terrenos es de 500.000 metros cuadrados y, antes de ponerse en marcha, ya hay peticiones para 1,5 millones de metros. De todos modos, la queja del portavoz de la CEC esconde muchos matices tras la crítica generalizada a los distintos gobiernos implicados. Lo que ocurre, por ejemplo, con el desarrollo de Las Aletas —la gran esperanza industrial de la Bahía gaditana— podría servir de ejemplo. Allí, una serie de problemas legales procedentes de los antiguos propietarios del suelo está retrasando la puesta en marcha y desarrollo del que sería el mayor polígono de la Bahía y el tercio de la provincia (tras el del Puerto Bahía de Algeciras y el del Portal, en Jerez; y a la misma altura del de Salinas de Poniente en El Puerto), con más de un millón y medio de metros cuadrados.

Y el caso del parque en Puerto Real parece de fuerza mayor. Por lo general, la habilitación de suelo industrial se ralentiza por algo tan simple (en verdad, tan complicado) como son las aprobaciones de los planes generales de ordenación urbana de cada municipio. Los más conocidos como PGOU marcan el ritmo del desarrollo empresarial, ya que son el documento que fija el destino final de cada terreno (o cambia su uso antiguo por uno más adecuado a la actualidad: de agrícola a residencial, por ejemplo).

La complejidad de un plan urbanístico radica en que sobre su redacción opinan Ayuntamiento, Junta y Gobierno central, lo que estira los plazos tanto que, cuando está a punto de recibir la bendición plenaria, puede ocurrir que haya cambiado alguno de los gobiernos pertinentes y surjan más trabas.

Todo eso supone que se congelen planes ambiciosos de puesta en marcha de suelo efectivo como los anunciados por Diputación Provincial o por la Junta y el Estado al amparo del Plan Bahía Competitiva. No en vano, el proyecto que vino a restañar las heridas del cierre de Delphi se anunció en noviembre y su niña bonita —Las Aletas— sigue en el aire.

Al mismo tiempo, la Junta no tiene previsto nuevos espacios, más allá de los conocidos —Miralrío, en Chiclana; o el polígono de Medina—, Algo es algo: las administraciones autonómica y central (ésta última, a través de Cepes) imponen en todos los terrenos que promueven una cláusula contra la especulación de suelo industrial. En líneas generales, consiste en que un comprador debe poner en marcha su negocio en un plazo de dos años; si no, le será devuelto el dinero y perderá el suelo adquirido.

Ante la cadena de adversidades, González Saucedo reclama «a las administraciones que pongan toda la fuerza del mundo para desbloquear lo que haya que desbloquear y tiren todas del mismo carro para poder empezar a crear empleo de una vez».

amedina@lavozdigital.es

COMENTA LA NOTICIA

Puedes opinar sobre esta noticia en lavozdigital.es



## ANDALUCÍA

Andalucia@elpais.es

# La falta de dinero entierra la memoria histórica de 200 muertos

La excavación de una fosa común sevillana está pendiente de la Junta

LIDIA JIMÉNEZ  
Sevilla

Las víctimas de la Guerra Civil se han vuelto a enterrar en La Puebla de Cazalla. Los antropólogos, arqueólogos e historiadores que trabajaban en las dos fosas comunes del cementerio de este pueblo, ubicado a 68 kilómetros de Sevilla, han cogido sus herramientas y se han marchado.

El socavón que se hizo en 1936, al que según los expertos se pudieron arrojar hasta 200 cuerpos, desapareció bajo tierra hace una semana. Se acabó el dinero de la subvención. Desde la Junta, la respuesta no consuela a los familiares: "Hay que espe-

rar". Manuel España Gil era jornalero de Lantejuela (Sevilla), tenía 28 años y su mujer estaba embarazada. Le gustaba tocar la guitarra. El 17 de septiembre de 1936 le montaron en un camión y, junto con seis hombres más, le asesinaron por la espalda. Su cuerpo fue arrojado a una de las fosas excavadas en la parte trasera del cementerio de La Puebla de Cazalla. Con los años, el lugar se fue llenando de basura, restos de flores y desechos. Y debajo, los muertos.

La nieta de España, Mari Carmen, lleva tres años luchando para "abrir este agujero, sacar sus restos y darle un entierro digno". Habla desde la fosa, pala en

mano, el pasado 15 de abril. En el mismo lugar, el grupo científico Aranzadi analizaba uno de los 17 cadáveres encontrados hasta ahora y pendiente de identificación. Llevaban un mes de trabajo y los familiares de las víctimas hablaban de esperanza, emoción y justicia. "Aquí puede haber hasta 200 personas", calculaba entonces Jimmi Jiménez, antropólogo y responsable del equipo.

El Gobierno central, a través del Ministerio de Presidencia, aportó 40.000 euros para este proyecto a principios de año. Ya no queda nada. Ahora la Junta de Andalucía debe decidir si ayudará económicamente a las exhumaciones. A eso se comprometió

el comisario de Recuperación de la Memoria Histórica, Fernando Soto, hace 20 días. "Vino hasta aquí y nos dio su palabra", confía España. "Que nos den lo que buenamente puedan", se conforma Paqui Maqueda, secretaria de la Asociación de Memoria Histórica y Justicia de Andalucía (AMHyJA).

El comisario pide disculpas: "Las competencias para la memoria histórica se han centralizado recientemente en la Consejería de Justicia [antes se dividían entre Presidencia y Justicia]. Hay nuevos nombramientos y todo está en proceso de cambio. Esto va para un mes o dos por lo menos".

PASA A LA PÁGINA 3

## Anulado un convenio por tres millones en Almuñécar

EL PAÍS, Granada

El Juzgado de lo Contencioso Administrativo 3 de Granada ha anulado el convenio de gestión urbanística entre el alcalde de Almuñécar, Juan Carlos Benavides, (Convergencia Andaluza) y los promotores del sector Río Seco, por el que el ayuntamiento cobró 3,2 millones de euros y que está basado en terrenos no urbanizables. La sentencia cobra especial relevancia debido a la situación financiera cada vez más difícil que atraviesa el consistorio, ahora en aprietos tras una época de vacas gordas gracias al urbanismo desmedido.

La Comunidad de Regantes de Río Verde impugnó el acuerdo firmado en 2004 y ahora el juzgado le ha dado la razón en una sentencia que puede ser recurrida, según adelantó ayer el diario *Ideal*. El origen del pleito estriba en que Benavides ha firmado durante los últimos años diversos convenios basados en un nuevo Plan General que aún no está aprobado y que ha sido rechazado por la Junta. "No consta que el convenio de gestión impugnado fuera sometido a la aprobación del pleno", destaca la sentencia.

El Ayuntamiento vendió por anticipado una bolsa de suelo municipal que se podría generar con la aprobación del nuevo plan, pero que aún está hoy en el aire. El consistorio atraviesa dificultades económicas y en 2004 refinanció con el Banco de Crédito Local una deuda de 16 millones.

### Acuerdos impugnados

En los últimos años Benavides ha firmado 40 acuerdos de este tipo, de los cuales el PP impugnó 24 convenios que han supuesto ocho millones de euros. Tras el archivo de estas impugnaciones por parte de los juzgados, ahora el TSJA acaba de legitimar su argumentación jurídica por "el interés general" que representa el urbanismo. El PP mostró ayer su satisfacción, ya que la sentencia acepta "uno por uno" todos los argumentos en contra de estos convenios. "Tanto Benavides como su equipo de gobierno actuaron como kamikazes sólo para contar con un dinero antes de las elecciones municipales. Un dinero que se cobró y se gastó y ahora hay que devolver", censuró ayer el portavoz popular Juan Luis González.

El PP ha denunciado que los convenios firmados por Benavides podrían costarle al municipio cientos de millones de euros en pérdidas.



Un momento de la marcha contra la base naval de Rota celebrada ayer. Al fondo, el muelle de la base. / JARO MUÑOZ

## Una desangelada marcha a Rota

Medio millar de personas se manifiestan contra la base naval estadounidense

F. J. ROMÁN  
Rota

La 23ª marcha contra la base naval de Rota (Cádiz) celebrada ayer volvió a poner de manifiesto su escaso poder de convocatoria. Apenas unas 600 personas, 500 según la policía, participaron en una manifestación desangelada en la mayor parte de su recorrido a través de las calles de la villa. Si se tiene en cuenta la presencia de portavoces de la veintena de grupos convocantes y la llegada de delegaciones de pacifistas de Marruecos y Portugal, el resultado pone de manifiesto la casi nula capacidad de llamada de esta iniciativa este año.

De hecho, no acudió el coordi-

nador general de Izquierda Unida, Gaspar Llamazares, ni escritores que, en otras ocasiones, colaboraban en la lectura del manifiesto de cierre de la protesta. "La marcha siempre ha tenido altibajos y en este momento la sociedad puede estar visualizando que no estamos en tiempo de guerra, porque las que existen están encubiertas", justificó el portavoz de la plataforma convocante, Antonio Criado.

En su opinión, la baja participación no está en relación con el cambio del itinerario. La manifestación discurreó exclusivamente por el centro de Rota, a pesar de que tradicionalmente ha tenido su punto de partida en la vecina localidad de El Puerto

de Santa María y ha cubierto a pie los 11 kilómetros que separan el centro portuense del acceso al recinto militar. El nuevo modelo, según Criado, pretende evitar que la protesta se convierta "en una romería".

Sin embargo, muchos de los participantes no compartían esa opinión. La situación de El Puerto en el centro de la Bahía de Cádiz facilitaba el acceso de vecinos de localidades cercanas a la protesta. Esta circunstancia propició en años anteriores la participación de familias enteras.

"Nos hubiese gustado una mayor participación", reconoció el coordinador regional de IU, Diego Valderas. Con todo, hizo hincapié en el valor de la presen-

cia de "todas las organizaciones pacifistas de Andalucía". Los convocantes pidieron al Gobierno que comience a revisar los términos del convenio en materia de Defensa que compromete a España y EE UU en la gestión conjunta de la base. El actual cumple su vigencia en 2010. Valderas recordó que el nuevo Estatuto confiere al Parlamento andaluz la capacidad de expresar su criterio respecto a la presencia de instalaciones militares en la comunidad autónoma.

La marcha quedó disuelta hacia las 14.30 tras la lectura de comunicados frente a la puerta de la base, custodiada por una veintena de agentes del Cuerpo Nacional de Policía.