

# **DOSSIER DE PRENSA**

**31 DE MARZO DE 2010**

**DELEGACIÓN DE COMUNICACIÓN  
GABINETE DE PRENSA**

**Tlf.: 956 84 61 73**

**E-mail: [gabineteprensa@aytorota.es](mailto:gabineteprensa@aytorota.es)**

## En Portada

● Proceso concursal de la antigua fábrica de automoción

# Delphi dejó tras su cierre casi medio millar de acreedores

El informe de los administradores concursales concluye que el final de la planta se produjo por las pérdidas operativas durante cinco años, el elevado coste de las materias primas y de la mano de obra

Fernando Rufo / CÁDIZ

Tres años. Es el tiempo que han necesitado los administradores concursales nombrados por el Juzgado de lo Mercantil de Cádiz en elaborar su informe sobre la situación de la ya extinta factoría de Delphi en Puerto Real.

El documento, de cientos de páginas de extensión, hace un análisis pormenorizado de las causas que llevaron a la fábrica a su desaparición, a su declaración en concurso de acreedores y, además, expone la lista de todos aquellos a cuantos Delphi adeuda cantidades económicas, los acreedores.

Este periódico ha podido acceder al texto definitivo elaborado por la Administración Concursal, documento que se encuentra de manifiesto durante 15 días en la Secretaría del Juzgado de lo Mercantil de Cádiz. Ahora, la titular de dicha sede judicial, Nuria Orellana, emitirá un auto por el que se pondrá fin a la fase común del concurso (en la que

## 203

MILLONES DE EUROS

Es la cantidad reconocida por el informe concursal a los acreedores comerciales, públicos y laborales

se encontraba aún el caso Delphi) para pasar a fase de convenio (si no se solicita liquidación).

A continuación, se convocará junta de acreedores para el tercer mes (aproximadamente en julio), salvo que la magistrada emita un trámite por escrito (según la nueva Ley, para aquellos casos en los que se superen los 300 acreedores). En esa junta de acreedores se acordarán los distintos pagos para los que previamente se han producido juicios y llegado a acuerdos.

Así transcurre, básicamente, el proceso judicial del caso Delphi hasta la fecha pero, ¿a qué conclusiones llegan los administradores concursales sobre la situación de la fábrica y de sus acreedores?

En primer lugar, enumera un listado de hasta 415 acreedores concursales comerciales a fecha



Imagen del interior de la factoría, durante los días en los que se celebró la subasta de maquinaria.

BORJA BENJUMEDA

de 27 de julio de 2007 (de manera provisional). Así, el importe deudor en esa fecha asciende a 197 millones de euros (de los que 176,4 millones son el principal y el resto, intereses).

Así, el importe comunicado por el acreedor llega a los 205,4 millones, mientras que el total reconocido por la Administración Concursal (igualmente de manera provisional) queda en los ya referidos 197 millones de euros.

En segundo lugar aparecen los acreedores concursales que son entidades públicas. En total son 24, con un importe deudor a fecha de la declaración del concurso estimado en 4,5 millones de euros, mientras que el global comunicado por el acreedor asciende a 5,78 millones y, finalmente, el montante reconocido por la Administración concursal, es de 2,7 millones de euros. En este apartado figuran instituciones como el Ayuntamiento de

## El absentismo en la fábrica llegó en el año 2007 hasta el 14,09%

Los ex trabajadores de Delphi han soportado durante años las críticas de distintos sectores acerca del excesivo absentismo laboral en la factoría. Ahora, los administradores concursales concluyen que esa fue una de las causas que llevaron a DASE (Delphi Puerto Real) a la situación en la que se encuentra. Así, aseguran que la evolución desfavorable del peso de los costes de personal, la existencia de capacidad ociosa y el elevado índice de absentismo fueron una de esas causas. De hecho, desprenden de su estudio que el absentismo en Delphi llegó en mayo de 2007 al 14,09%, "lo que supone un incremento acumulado en el período de 2002 a 2007 del 83%. El análisis del ab-

sentismo presenta cifras superiores en el caso de disgregar las horas no trabajadas por los operarios de las horas no trabajadas por el personal de administración. En concreto, el absentismo de los operarios se sitúa alrededor del 15,29% en los últimos ejercicios". Sin embargo, el informe no culpa a los trabajadores, sino que da a entender que son los responsables de la gestión de la fábrica. De hecho, afirman que "durante los últimos años, DASE no ha sido capaz de adecuar su plantilla a las decrecientes necesidades de producción, lo que ha creado elevados porcentajes de desocupación. Esa desocupación ha supuesto un claro incentivo a la generación del absentismo".

Puerto Real, la Diputación Provincial de Cádiz, Hacienda, la Tesorería General de la Seguridad Social, el Ministerio de Trabajo, el Ministerio de Educación y Ciencia o la Consejería de Empleo de La Rioja. Por último, el último listado de acreedores concursales se refiere a los laborales, en total 50. El importe adeudado reconocido por los administradores en este apartado asciende a algo más de 194.000 euros.

En total, resultan 489 acreedores, con un capital reconocido por la Administración Concursal que asciende a unos 203 millones de euros.

Pero el informe va más allá y extrae otras conclusiones. La primera se refiere a las causas que llevaron a la fábrica a su cierre y al posterior concurso de acreedores. Así, detalla que la evolución conjunta de las tres plantas de la fábrica (40, 41 y U1 -o suspensiones, direcciones y

**FINANCIACIÓN PROPIA** De los 237 millones de pérdidas hasta 2006, 183 se correspondían con créditos aportados por el Grupo Delphi

**DIRECCIONES** La decisión de llevar la línea de negocio de EPS a otras fábricas del Grupo supuso unas pérdidas de 30 millones

transmisiones, y rodamientos-) fue negativa entre los años 2002 y 2006, acumulando unas pérdidas operativas de 27,4 millones sólo en esos cinco años. Los motivos por los que se sufrió ese revés fueron, según el informe, la evolución de la cifra de ventas, la evolución del coste de las materias primas, la evolución de los costes de personal y el coste "extraordinario" contabilizado en 2005 relativo a la provisión por depreciación de activos.

En este último apartado, el informe concursal aclara que DASE (Delphi Puerto Real) comenzó a generar pérdidas en el año 1998, y que fue a partir de ese año cuando la factoría comenzó a solicitar financiación extraordinaria, que le fue aportada en forma de créditos operativos a corto plazo hasta finales de 2004 y en forma de créditos participativos a partir de ese año, llegando a suponer 183 millones de euros a 31 de diciembre de 2006, "el total de la deuda de DASE con el Grupo Delphi".

Y es que, según los administradores, el balance de situación que presentaba la factoría a fecha de 31 de marzo de 2007 reflejaba unas pérdidas acumuladas de 237,3 millones de euros.

**237,3**

**MILLONES DE PÉRDIDAS**

Los administradores explican que, a fecha de 31 de marzo de 2007, la fábrica acumulaba esas pérdidas.

Esas pérdidas, añade, fueron financiadas por compañías pertenecientes al Grupo Delphi y que llegaron a los 184,8 millones de euros.

Pero los administradores concursales llegan a más conclusiones en su informe. Una de ellas hace referencia a la existencia de "ciertos indicios" que llevan a pensar que DASE ya pensaba en cerrar sus instalaciones de Puerto Real en el año 2005. Y se basan en varios datos.

En primer lugar, que el informe de gestión y las cuentas del año 2004 aluden a una caída de ventas por un menor volumen de pedidos de sus principales clientes y, sobre todo, porque "no se prevén a corto plazo nuevos negocios". Pero, además, los administradores citan el informe emitido en su día por la firma Ernst&Young, en septiembre de 2005, "que arroja conclusiones alarmantes, requiriendo acciones correctivas que, en realidad, nunca llegaron".

Hay que recordar que fue en ese año, 2005, cuando se aplicó uno de los Expedientes de Regulación de Empleo (ERE) en la factoría sin que, al parecer, se consiguiera revertir una situación ya de por sí complicada.

# La pérdida de clientes propios aceleró el final de la factoría de Puerto Real

El fin del contrato con Ford supuso unas pérdidas de tres millones de euros anuales

F. R. / CÁDIZ

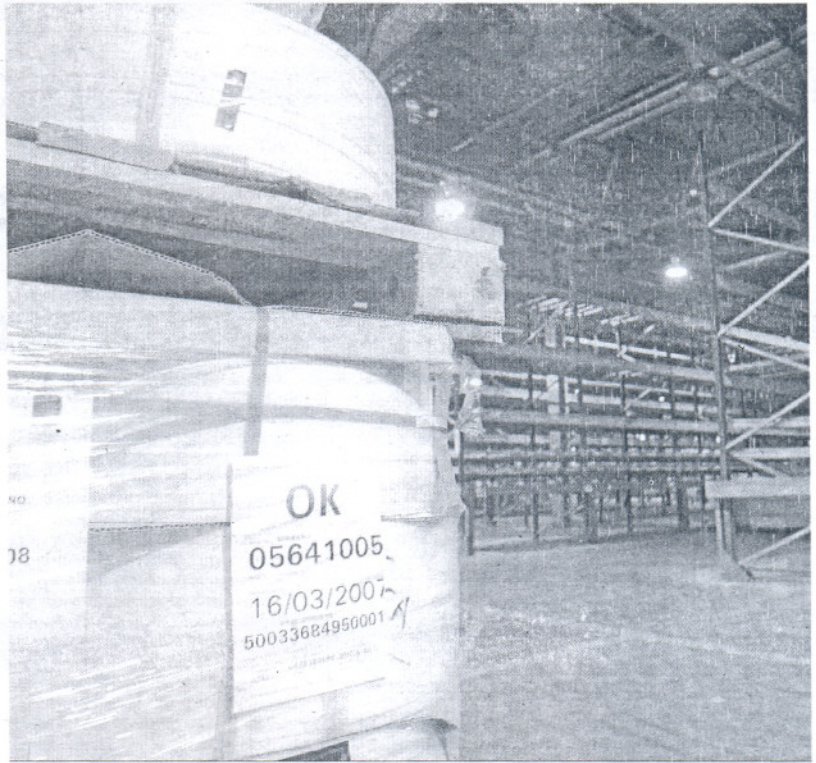
La terminación del contrato de suministro de rodamientos a Ford, "producida de forma abrupta y tal vez inexplicada, contribuye a ser una de las causas de la delicada situación en la que se encuentra el deudor -Delphi- toda vez que se perdió con su terminación la generación de un flujo de caja sostenible hasta 2008 de aproximadamente tres millones de euros anuales".

Así lo expresan en su informe los administradores concursales, que citan a la finalización de este contrato con Ford como una de las causas que llevó a la situación concursal de la factoría de Puerto Real. Es más, detallan que Ford canceló casi totalmente sus pedidos de rodamientos a DASE a finales de febrero de 2007, aunque se produjeron ciertos envíos de menor cuantía en marzo de 2007 y en algún momento de abril de ese mismo año.

Pero no fue el único suministro cancelado. El informe explica que la factoría de Puerto Real realizó una fuerte inversión desde el año 1998 para acoger la línea de negocio del EPS (direcciones asistidas eléctricas).

Este producto fue rentable a partir del año 2002. Sin embargo, el informe concursal destaca que "el hecho de que no se produjera continuidad en la producción de EPS en DASE debido a la decisión de comenzar su producción en otras plantas de Delphi podría ser considerado como una inversión por importe de 30 millones de euros que no se ha amortizado mediante la realización de ventas con beneficio".

En tercer lugar, alude a Opel. Explica que "al igual que el resto de clientes de DASE, Opel ha tenido muy presentes los efectos del Plan de Transformación al analizar y organizar su particular posición frente a la compañía. No obstante, este concreto cliente adoptó la posición de auto-protección respecto a sus pedidos de semiejes en cuanto comenzó a experimentar incumplimientos de DASE y atisbó riesgo para su propia producción".



A la fábrica llegaron pedidos a mediados de marzo, días después de anunciarse el cierre.

BORJA BENJAMÍN

## El anuncio de Ford, nueve días antes del cierre final

Diario de Cádiz publicó el 13 de febrero de 2007 que la factoría de Delphi en Puerto Real se quedaba a partir de marzo de ese año sin los suministros de rodamientos que Ford había estado solicitando hasta entonces. El anuncio, que llevó al comité de empresa a un alto grado de preocupación, suponía que los 158 trabajadores que por entonces ocupaban la planta U1, donde se hacía esta labor, "se quedasen sin nada que hacer", como explicaban los representantes sindicales. Esto coincide con el análisis de desocupación que realizan los administradores concursales. Además, se explicaba que esta planta de rodamientos representaba unos ingresos anuales de cerca de 40 millones de euros, y el comité temía por las consecuencias. Nadie podría suponer que, tan sólo nueve días después, llegaría el anuncio de cierre ordenado de la factoría que dejó en el paro a más de 1.800 trabajadores.

DIARIO DE CÁDIZ, MARTES 23 DE MARZO DE 2010

### cádiz provincia

ALMADREX. El precio de la campaña publicitaria en el vertedero de Argón se desploma y se...

MIÉRCOLES 23 DE MARZO DE 2010

## Delphi Puerto Real se queda en marzo sin los suministros de Ford

El comité de empresa anunció que los 158 trabajadores de la planta afectada, los rodamientos, no tendrán nada que hacer dentro de un mes

El comité de empresa anunció que los 158 trabajadores de la planta afectada, los rodamientos, no tendrán nada que hacer dentro de un mes

El comité de empresa anunció que los 158 trabajadores de la planta afectada, los rodamientos, no tendrán nada que hacer dentro de un mes

El comité de empresa anunció que los 158 trabajadores de la planta afectada, los rodamientos, no tendrán nada que hacer dentro de un mes

El comité de empresa anunció que los 158 trabajadores de la planta afectada, los rodamientos, no tendrán nada que hacer dentro de un mes

El comité de empresa anunció que los 158 trabajadores de la planta afectada, los rodamientos, no tendrán nada que hacer dentro de un mes

El comité de empresa anunció que los 158 trabajadores de la planta afectada, los rodamientos, no tendrán nada que hacer dentro de un mes

El comité de empresa anunció que los 158 trabajadores de la planta afectada, los rodamientos, no tendrán nada que hacer dentro de un mes

El comité de empresa anunció que los 158 trabajadores de la planta afectada, los rodamientos, no tendrán nada que hacer dentro de un mes

## Provincia

ROTA

# Los parados del encierro redoblan sus protestas en estos días festivos

La plataforma de desempleados aprecia una "actitud más abierta" en el Gobierno local, pero sigue concentrada en el Consistorio ante "la falta de soluciones concretas"

F. Javier Franco / ROTA

La Plataforma de Parados de Rota, que lleva más de tres semanas encerrada en el Palacio Municipal Castillo de Luna, lejos de abandonar esta medida de protesta, ha decidido intensificar sus acciones de queja aprovechando estos días festivos de mayor afluencia de público en las calles con motivo de la Semana Santa.

Este colectivo celebró ayer por la tarde una asamblea convocada para organizar el reparto de unos 5.000 comunicados con sus reivindicaciones. Además, coincidiendo con el paso de las procesiones por el entorno de la sede del Ayuntamiento, exhibe diariamente una pancarta "en silencio".

Estos parados reclaman, entre otras cosas, "que el dinero del Plan E sea destinado a la creación de puestos de trabajo fundamentalmente para los desempleados de Rota", tomando en consideración en las contrataciones de personal "las necesidades de las familias". Según plantean, "ya que la localidad padece la carga y los inconvenientes de una base militar, queremos que, en beneficio de los ciudadanos de Rota, los puestos de trabajo que genere sea de esta localidad". La plataforma demanda, igualmente, que "en igualdad de condiciones, resulten adjudicatarias las empresas que contraten a un mayor número de parados del municipio".

La "prohibición en todo lo posible de las horas extraordinarias", la "rotación" de los empleos y la



La Plataforma de Parados inició su encierro en el Palacio Municipal Castillo de Luna el pasado 8 de marzo.

organización de "cursos de formación y reciclaje" dirigidos a los parados son otras de las peticiones de este colectivo, cuyos representantes se reunieron el viernes por la noche con el alcalde, Lorenzo Sánchez, y la primera teniente de alcalde, María Eva Corrales.

Su portavoz, José Cabello, ha explicado a este periódico que la plataforma ha apreciado "una actitud más positiva y abierta" del Gobierno municipal ante sus reivindicaciones, pero "no plantea soluciones concretas" a las mis-

mas. De acuerdo con la información facilitada por Cabello, el Ayuntamiento contratará la semana que viene a 26 parados, al margen del aludido Plan E, a saber, el Fondo Estatal para el Empleo y la Sostenibilidad Local. Sin embargo, "esto no es suficiente, porque no da respuesta a lo que pedimos, de manera que seguiremos encerrados". Y es que "queremos soluciones ya, porque la hipoteca, la luz y el agua hay que pagarlas todos los meses".

Este colectivo está compuesto

por 326 parados, de los cuales 38 tienen autorización para pasar las noches en el Castillo de Luna. La plataforma solicitó días atrás el permiso del Consistorio para 236, pero "seguimos esperando una respuesta". Cerca de un centenar de desempleados secunda diariamente el encierro. Cabello admite que "se están acostumbrando a vernos por el Palacio Municipal como algo casi natural", por lo que este colectivo está preparando para después de la Semana Santa "más medidas" de protesta.

COSTA NOROESTE

## El colectivo "en defensa de las viñas" hará una asamblea el 8 de abril

Seis alcaldes de la provincia están invitados a esta reunión sectorial prevista en Sanlúcar

F.J.F. / SANLÚCAR

La Plataforma en Defensa de las Viñas del Marco de Jerez (Pladevi) ha convocado para el próximo jueves 8 de abril una asamblea general extraordinaria a la que están invitados los alcaldes de Jerez, El Puerto, Sanlúcar, Chiclana, Chipiona y Trebujena, además del sanluqueño Luis García Garrido, senador del PSOE por la Comunidad Autónoma de Andalucía.

Esta reunión del colectivo presidido por Antonio Orellana se celebrará a partir de las ocho de la tarde en el Auditorio de la Merced de Sanlúcar con la asistencia prevista también de diversas entidades del sector vitivinícola de la zona. Así, Pladevi ha invitado a Aecovi, "representada por cuatro cooperativas, su junta rectora y todos sus cooperativistas"; las cooperativas trebujeneras Albarizas y Virgen de Palomares, "su junta rectora y todos sus cooperativistas"; la COAG, Asaja y, en general, "todos los viñistas del Marco de Jerez".

Como es sabido, Pladevi ha formalizado recientemente su constitución con varios fines, entre ellos, "reivindicar la rentabilidad de los viñedos" y "evitar la pérdida de jornales y puestos de trabajo en detrimento del desarrollo de la zona". Afirma trabajar para "evitar el abandono de las viñas".

SANLÚCAR

## La federación vecinal usa su sede para dar cursos a desempleados

Pone en marcha una iniciativa de FPO de la Junta y la CAVA sobre ayuda sociosanitaria a domicilio

F.J.F. / SANLÚCAR

La sede de la Federación Local de Asociaciones de Vecinos "Guadalquivir" ha sido el lugar elegido para el desarrollo de un curso de Formación Profesional Ocupacional (FPO) de "atención sociosanitaria a personas en el domicilio", con la previsión de acoger otro de las mismas características en próximas fechas.

Se trata de una iniciativa de la Confederación de Asociaciones Vecinales de Andalucía (CAVA)

destinada a 15 desempleados de Sanlúcar en el ámbito del Plan Memta de la Junta de Andalucía. Durará seis meses, de los cuales los tres primeros serán de formación teórica en la sede de la federación vecinal y los tres restantes están reservados para "la realización de prácticas en distintos centros colaboradores de la ciudad", según explicaron ayer en el acto de presentación pública del curso, al que asistieron los desempleados en cuestión.

El presidente de Guadalquivir, Antonio Jiménez, dio la bienvenida a dichos parados, la mayoría mujeres, ante el inicio de este curso sobre "una materia que tanta

demanda laboral genera, teniendo en cuenta, además, la grave situación de paro que existe actualmente". Jiménez anunció el segundo curso programado para "formar a más desempleados de la ciudad con interés en trabajar en el campo de la prestación de servicios de ayuda a domicilio".

La sede actual de la federación vecinal de Sanlúcar se encuentra en la calle Punta de la Aldea, situada en el tramo más bajo de la Avenida de la Constitución, en las proximidades de la Casa del Mar. Es la primera vez que Guadalquivir utiliza estas instalaciones para la celebración de un curso propio o promovido por otras entidades.

**GU** Gerencia Municipal de Urbanismo San Fernando

Mediante acuerdo adoptado por la Alcaldía-Presidencia de fecha 9 de marzo de 2010, ha tenido lugar la aprobación inicial del Catálogo del Plan Especial de Protección y Reforma Interior del Conjunto Histórico de San Fernando para los niveles tres, cuatro y cinco.

Lo que se hace público para general conocimiento, sometiéndose dicho expediente a información pública, por plazo de UN MES, contado a partir de la inserción del presente anuncio en el B.O.P., a fin de pueda ser examinado y presentadas las alegaciones que se tengan por oportunas

San Fernando, a 9 marzo 2010  
LA SECRETARÍA DE LA GERENCIA: Fdo. M<sup>o</sup> Dolores Larrán Oya

**SI PADECES LUPUS ERITEMATOSO SISTEMICO O TIENES ALGUN FAMILIA O AMIGO AFECTADO**

**LLAMANOS • Teléfono 62 27 65**

**ASOCIACION ENFERMOS DE LUPOS DE CADIZ**

**AELCA**



# Un nuevo recorte en la Junta dejará por debajo de 300 el número de altos cargos

Más de un 10% de los puestos directivos caen desde que Griñán asumiese la Presidencia, ninguno de empresas públicas • Moreno incide en la "austeridad" • Remodelación en la estrategia de comunicación

A. Fuentes / SEVILLA

La Junta de Andalucía prepara la segunda reducción de altos cargos desde que José Antonio Griñán asumiese la Presidencia y que, en conjunto, adelgazará en más de un 10% los puestos directivos del organigrama de Manuel Chaves. Griñán heredó un equipo de 316 altos cargos, unos 140 del núcleo de la Administración —consejeros, viceconsejeros, secretarios y directores generales—, 112 delegados provinciales y el resto atribuido a otros organismos como agencias, fundaciones o sociedades públicas. El pasado año la Junta suprimió de forma simbólica 15 puestos directivos en distintas consejerías con un ahorro cifrado en 1,3 millones de euros.

Ayer el Consejo de Gobierno aprobó la ya anunciada supresión de las ocho delegaciones provinciales de la extinta Consejería de Justicia y el martes próximo se harán previsiblemente las ocho de Vivienda. Pero no quedará ahí,

Mar Moreno

Consejera de la Presidencia y portavoz

“ Se ha pasado de un Gobierno de choque contra la crisis a uno que trabajará con la iniciativa privada ”



Mar Moreno saluda a Luciano Alonso en la rueda de prensa ayer tras el Consejo de Gobierno.

A. FERRERAS / EFE

serán algunos más y se conocerán la semana que viene cuando las consejerías presenten los decretos de sus nuevas estructuras tras la remodelación de gobierno efectuada por Griñán la semana pasada, comentó a los periodistas al término de la rueda de prensa la nueva consejera de la Presidencia y portavoz, Mar Moreno.

En esa redistribución trabajan consejerías como la de Gobernación, que asume Justicia (el consejero Luis Pizarro habló de servicios de apoyo sobre estas competencias que ayer no fueron concretados), Economía que asume Innovación, Hacienda que se desgajó para sumarse a Administración Pública y Obras Públicas, a las que vuelven las competencias de Vivienda.

“La estructura en provincias queda mimética a las de las consejerías”, apuntó Moreno en su estreno como portavoz, que se ciñó al 10% ya seguro de recorte y no dio nuevas previsiones de ahorro.

## NOMBRAMIENTOS

### Presidencia

Creación de la Secretaría General de la Presidencia, que asume las funciones del anterior Gabinete de la Presidencia, Protocolo y Comunicación. Recae en Rosa Castillejo, hasta ahora jefa del Gabinete del presidente. La Oficina del Portavoz será dirección general. Asume desde Cultura la Fundación Barenboim-Said.

### Economía e Innovación

El viceconsejero de Economía será Luis Nieto, quien fuese secretario general técnico de 2004 a 2009. La Secretaria General Técnica será para Ana María Robiñam, secretaria general de la Agencia Andaluza de la Energía.

### Empleo

El nuevo viceconsejero es Justo

Mañas, hasta ahora viceconsejero de Vivienda y Ordenación del Territorio. Sustituye a Agustín Barberá.

### Agricultura

La dirección general de Fondos Agrarios recae en Pedro Antonio Zorrero.

### Medio Ambiente

José Fiscal, jefe de gabinete de la Consejería de Medio Ambiente, ocupará la dirección general de Cambio Climático.

### Cultura

Bartolomé Ruiz fue nombrado Secretario General de Políticas Culturales tras dirigir desde 2004 el Conjunto Arqueológico de los Dólmenes de Antequera.

Moreno subrayó el esfuerzo de austeridad con la supresión de direcciones generales y, ahora, con dos consejerías con sus respectivas delegaciones. Descartó que se trate de “una cuestión numérica, sino de tener una organización adecuada para cada momento”.

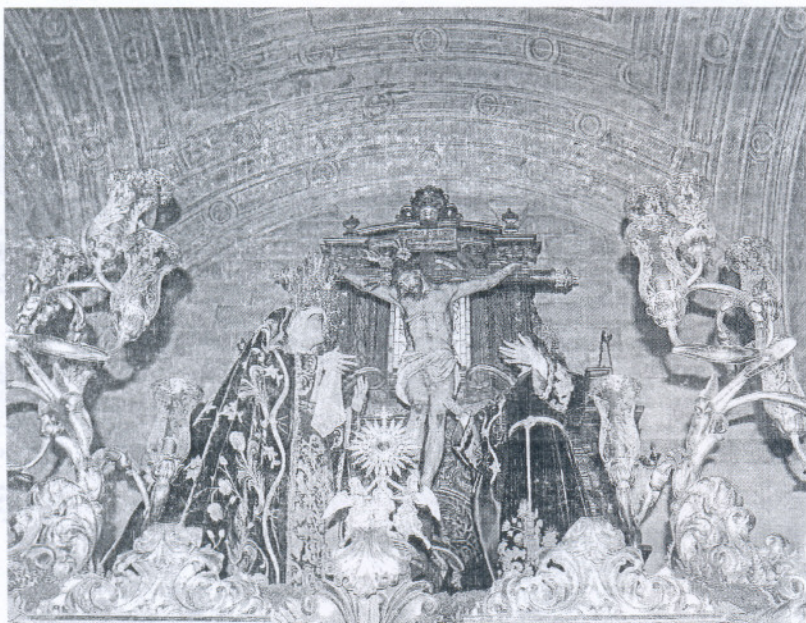
La consejera criticó el “matiz demagógico” del debate de los altos cargos y replicó que no es igual tener ocho millones de habitantes que 300.000 como La Rioja. Moreno expuso que cada consejería andaluza atiende a 638.000 habitantes frente a 32.000 en La Rioja, a 200.000 en Castilla y León, a 400.000 en la Comunidad Valenciana y a unos 300.000 en Galicia.

Del recorte de puestos directivos, ninguno se ha producido en empresas públicas, sobre las que Moreno confirmó el compromiso del presidente de impulsar una “línea de mejora” del sector público andaluz. Contrapuso que el control de las empresas públicas “está más que garantizado en Andalu-

cia” y “arrojan mejores” datos financieros que las del resto del país.

Moreno se refirió a la sentencia del Tribunal Supremo en la que anula el decreto de modificación y ampliación de los estatutos de la empresa pública Egmasa y afirmó que “sólo afecta a aspectos de forma de dicho decreto y no de fondo”. Sostuvo que no hay ningún “cuestionamiento” de los planes de trabajo de la empresa y Egmasa, añadió Moreno, se verá implicada en la mejora del sector público.

Para Moreno, se ha pasado de un Gobierno “de choque contra la crisis a uno que tiene como principal encargo trabajar con la iniciativa privada”, ya que sólo el “músculo público” ha servido de “escudo” contra la crisis. Como responsable de la comunicación, Moreno apostó por avanzar en el sentido de “servicio público” y que la Oficina del Portavoz sume a las labores originarias de asistencia del presidente la de ser portavoz de todo el Ejecutivo.



El único paso de la hermandad de Los Estudiantes, ya preparado en su templo. BORJA BENJUMEDA

## Estudiantes y Dolores, las cofradías de hoy

Las dos saldrán a las siete y media de la tarde, porque la hermandad de Santo Domingo retrasa su inicio media hora

### SANLÚCAR

F. Javier Franco / SANLÚCAR

Las dos hermandades de hoy saldrán a la calle a la misma hora, las siete y media de la tarde, ya que la Real e Ilustre Hermandad Sacramental y Cofradía de Nazarenos del Santísimo Cristo de los Milagros, Nuestra Madre y Señora de las Penas, San Juan Evangelista, Santa María Magdalena y María Santísima del Rosario retrasa este año media hora su salida de la Parroquia de Santo Domingo.

El único paso de esta cofradía recorrerá, en primer lugar, las calles Santo Domingo, Carnicería y Fariñas antes de subir el Carril de San Diego. Llegará a la Carrera Oficial de la Plaza de la Paz minu-

tos antes de las diez de la noche. Tras bajar por la Cuesta de Belén estará en la otra Carrera Oficial a las once y cuarto. El tramo final del desfile de la Hermandad de los Estudiantes es novedoso, pues incluye las calles Santo Domingo, una parte del Carril de San Diego, Diego Benítez y Mar. La recogida será a partir de las doce y media de la medianoche.

Por su parte, la Antigua y Venerable Hermandad y Cofradía de Nazarenos del Santísimo Cristo

### NOVEDAD

La cofradía de la Plaza de Abastos desfilará por la Carrera Oficial del centro a la vuelta del Barrio Alto

de las Misericordias y Nuestra Señora de los Dolores tomará primero Don Román y Carmen Viejo camino del Carril, la primera novedad de este año en su desfile. En el Barrio Alto pasará por las calles Luis de Eguilaz y las calles Escuelas, Santiago, Jerez, Descalzas, Misericordias y Monteros antes de lucir sus dos pasos por la Plaza de la Paz hacia las diez y media, a diferencia de años anteriores. Bajará la Cuesta de Belén para pasar por la Carrera Oficial del centro poco antes de las doce, otra destacada novedad. También lo es el camino de regreso a su templo, la Iglesia de la Santísima Trinidad, que empezará por Santa Ana para seguir por Regina, Zárate, Carmen Viejo y Trascuesta. Se recogerá a partir de las dos y media de la madrugada.

## La Cofradía de la Salud es la hermandad de esta jornada en la localidad

### ROTA

F.J.F. / ROTA

La Hermandad de Nuestro Padre Jesús de la Salud en sus Tres Caídas, María Santísima de la Cari-

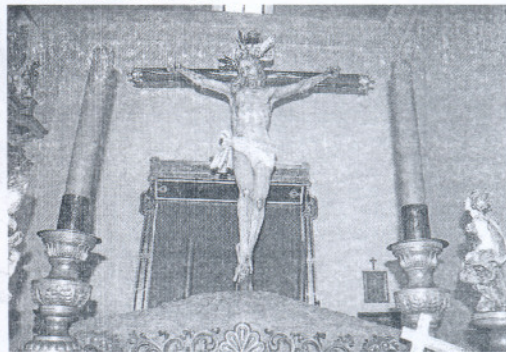
dad y San Juan Evangelista saldrá a las ocho y media de esta tarde para desfilar hasta la una y media de la madrugada.

Esta cofradía de dos pasos tiene su sede canónica en la Capilla de San Juan Bautista. Así, comenzará su recorrido por la Plaza de An-

dalucía para seguir por Blas Infante, San Clemente, Gómez Ulla, la Plaza de España, y Constitución antes de entrar en la zona de palcos de la plaza Barroso. Posteriormente, pasará por la Plaza de del Padre Eugenio, la Plaza de Bartolomé Pérez, Méndez Núñez, Fermín Salvochea, Arco de Regla, Higuera, Prim, Mina, Aviador Durán y la Plaza de San Roque. El último tramo del itinerario lo componen calles como Castelar, Argüelles, Ramón de Carranza, Isaac Peral y Charco, antes de tomar la Plaza de Andalucía para regresar a su templo.

### En breve

#### ALCALÁ DE LOS GAZULES



MANUEL ARAGON PINA

## Hoy, el paso del Cristo del Perdón con música de capilla

A las diez y media de esta noche procesionará desde la parroquia del Mártir San Jorge la Hermandad del Cristo del Perdón, cuyos orígenes se remontan a final del siglo XVI. Este cortejo está formado por un único paso de madera de cedro tallada y barnizada con hachones de madera tallados en las esquinas. Las caídas son de terciopelo granate con bordados en oro. Va cargado por cuadrilla formada por los propios hermanos y casi un centenar de personas saldrá en penitencia. La procesión va acompañada de música de capilla procedente de Sevilla. /J.M.R.

#### TREBUJENA

## El Nazareno recupera este año su salida tras el incendio de 2009

La Hermandad de Nuestro Padre Jesús Nazareno, María Santísima de los Dolores y San Juan Evangelista recupera este año su desfile procesional después de no haber podido salir la pasada Semana Santa por el incendio que sufrió en febrero de 2009 la Parroquia de la Purísima Concepción. Este templo está en fase de rehabilitación, pero ello no impedirá a esta cofradía salir a partir de las ocho de la tarde.

#### CONIL

## La Buena Muerte, desde Santa Catalina a las siete de la tarde

A las siete de esta tarde saldrá la hermandad de la Buena Muerte y Nuestra Señora de la Amargura desde la parroquia de Santa Catalina de Conil. El paso de Misterio con Jesús Crucificado estará acompañado por mujeres con mantilla y los hermanos penitentes vestidos con túnica negra, capa roja, fajín, capirote y guantes blancos. El cuerpo de acólitos tradicionalmente acompañan al paso de palio. /J.M.R.

#### BARBATE

## El Medinaceli sale a las diez de la noche de San Paulino con numerosa penitencia

Esta Hermandad de Penitencia tiene a la devoción de todo un pueblo su especial punto importante. Es el Señor de Barbate y es acompañado por más de medio millar de mujeres de promesa tras el paso además de levantar la admiración y las plegarias de los que lo ven a su paso. Saldrá de la Parroquia de San Paulino a las 22 horas y por la carrera oficial estará sobre las 22:30. La recogida de la Cruz de Guía está prevista, según horario oficial, a las 2:15 horas. Destaca, por lo empinado, la subida del paso por la cuesta de la calle La Motilla. /J.P.T.



El paso de misterio de la hermandad del Miércoles Santo rotoño. A.MORA

**ROTA** El edil municipal de Gobernación ha adelantado los resultados del sondeo anual entre la población

# El paro sigue siendo la primera preocupación de los roteños

El alcalde Lorenzo Sánchez y Eva Corrales figuran como los políticos más conocidos

La valoración general de la gestión municipal logra el aprobado con un 60% de apoyos

**OLGA PRADOS**  
ROTA

El delegado de Gobernación, Antonio Alcedo, ha dado a conocer un primer avance de la encuesta que anualmente encarga el Ayuntamiento roteño con la intención de tomar el pulso a las inquietudes y necesidades de la población. El delegado municipal informó de las conclusiones de este estudio realizado por la empresa Investigación Social y de Mercado S.L., una encuesta llevada a cabo del 1 y el 8 de febrero de este año a través de 500 entrevistas telefónicas entre vecinos de más de 16 años.

Las conclusiones básicas de este estudio indican que los resultados de la encuesta siguen líneas similares a las de años anteriores. Destaca el alto conocimiento que tiene la población de las cuestiones relativas a la misma, incluyendo el funcionamiento y los servicios que presta el Ayuntamiento, y el que tienen de sus representantes políticos a los que valoran sin excesivos partidismos.

En cuanto a los resultados hay que destacar el empate entre la prensa e internet como fuentes de información local, que le comen terreno a la televisión; y la subida de internet en cinco puntos



Los roteños siguen teniendo como principal preocupación el paro, seguido a distancia de la limpieza.

con respecto al año pasado.

El principal problema para los ciudadanos sigue siendo el paro, con un 52,6%, que baja seis puntos con respecto a la última encuesta. En orden de importancia aunque a mucha distancia, entre el 5 y el 8%, le siguen: limpieza, falta de aparcamientos, las obras y las inundaciones.

La encuesta revela que un 75,6% de los hogares encuestados tiene conexión a internet frente al 67,3% del año pasado; y que también se ha incrementado, del 28,7% al 33,4%, los que tienen televisión por cable.

Por otro lado, un 40% conoce la tarjeta de transporte urbano, utilizándola un 9,6% de los encuestados.

Estas son las respuestas globales dadas a preguntas relativas a cuestiones de la localidad, te-

niendo que decir que las respuestas por grupos o variables no se desvían en exceso de la media. Un 43% de los encuestados piensa que el Ayuntamiento trabaja para paliar los efectos de la crisis general, frente a un 34% que dice que no.

Respecto a si desde el Ayuntamiento se trabaja para que Rota cuente con nuevo suelo industrial, las respuestas positivas vienen del 53% de la muestra y la negativa del 18%. El 64% de los encuestados está a favor de que se solicite el uso público de la Playa del Almirante. Un 52% está de acuerdo en que se instalen molinos de viento en el litoral de Rota, frente a un 26% que no lo está. Un 52% no es partidario de cerrar al tráfico rodado el centro de Rota, estando de acuerdo un 25% los fines de semana y festivos y un 13

% de forma permanente.

La gestión de las nueve áreas municipales que aparecían en la encuesta han sido valoradas positivamente. En el caso de Jardines y zonas verdes supera el 80% y en Limpieza, Servicios municipales, Cultura, Turismo, Participación ciudadana y Tráfico el 60%. En Vivienda las positivas suman un 46% frente al 17,6% de las negativas y en Hacienda un 42% las positivas y un 8% las negativas.

Los servicios municipales de Protección Civil y Transporte urbano se valoran positivamente por más del 80% de la muestra. Servicios Sociales y Deportes por más del 70%. Atención a la juventud logra un 45% y un 15% en contra, y Fomento económico un 34% favorable y un 12% negativo.

La valoración general de la gestión municipal logra el aprobado

del 60% de los encuestados, con un 24,3% que la califica de regular y un 10,1% negativamente. No existe ninguna variable donde se suspenda la gestión.

Según las conclusiones de la encuesta, la gestión de los grupos municipales de los partidos políticos con representación, también es aprobada en general. Existe alguna excepción con algún grupo respecto a votantes de otras formaciones políticas.

Todos los políticos por los que se pregunta en la encuesta, aprueban en su valoración, no obteniendo nadie una nota inferior al 4 en ninguna variable. Lorenzo Sánchez y Eva Corrales son conocidos por más del 90% de los encuestados. Domingo Sánchez y Jesús Corrales por más de un 80%. Antonio Peña, Encarnación Niño, Antonio Alcedo y Felipe Márquez por más de un 70%. Manuel Hélices por un 65% y María Ángeles Sánchez por un 50%.

Alcedo indicó que estos datos pueden comprobarse en la página web del Ayuntamiento, www.ytorota.es, donde los ciudadanos pueden tener acceso detallado de la encuesta de este año, así como a la de años anteriores, donde se va apreciando un mayor compromiso e implicación de la ciudadanía a la hora de manifestar sus opiniones.

Como responsable del departamento de Planificación y Calidad, el área desde la que se encarga estos estudios, Alcedo subrayó la importancia y el peso que tienen los resultados de estas encuestas en las decisiones del equipo de Gobierno, ya que según apuntó el delegado "los proyectos que se fomentan desde el Ayuntamiento no pueden ir disociados de la opinión y requerimientos de la población".

**ALCALÁ DE LOS GAZULES** La actuación, por importe de 2,2 millones, mejorará la accesibilidad a las viviendas

## La Junta recibe 36 ofertas para reurbanizar la barriada de San Jorge

INFORMACIÓN / ALCALÁ

La Consejería de Obras Públicas y Vivienda de la Junta de Andalucía ha recibido 36 ofertas de empresas constructoras interesadas en ejecutar las obras de reurbanización de los espacios públicos de la barriada de San Jorge (Los Larios) de Alcalá de los Gazules. La actuación, que salió a licitación el pasado 10 de febrero, cuenta con un presupuesto máximo de licitación de 1.180.916,03 euros y un plazo de ejecución de ocho meses. A este importe se suman los honorarios del proyecto y la dirección facultativa, un total de 36.800 euros.

Una vez finalizado el plazo de presentación de ofertas, el pasado 22 de marzo, se han contabilizado un total de 36 ofertas que ahora se están analizando. Para el próximo lunes está prevista la apertura de los sobres que contienen la documentación técnica y para el día 26, la apertura de las correspondientes ofertas económicas.

**CONVENIO**

La Consejería y el Ayuntamiento de la localidad firmaron un convenio el 23 de diciembre de 2008 para actuar en los espacios vinculados a esta barriada de 104 Vi-

vendas de Promoción Pública (VPP). El objetivo del acuerdo es mejorar la accesibilidad de la población residente ya que debido a su ubicación esta zona tiene grandes desniveles. Igualmente, la actuación creará espacios urbanos de relación para los vecinos.

Según este acuerdo, la Junta de Andalucía, a través de la Empresa Pública de Suelo de Andalucía (EPSA) se hace cargo del proyecto, las obras y la dirección facultativa, mientras que el Ayuntamiento asume la recepción de los trabajos y el posterior mantenimiento.



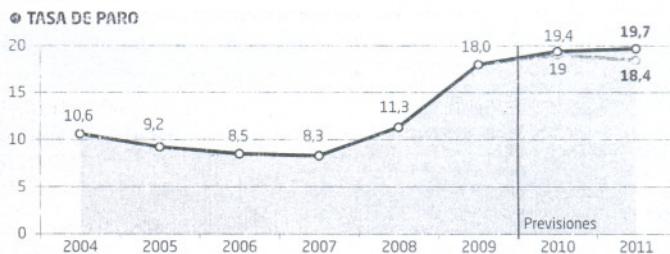
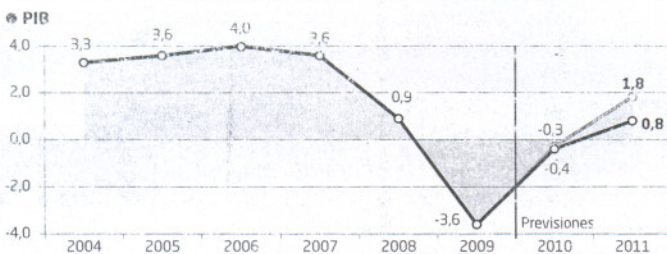
Imagen de la barriada de San Jorge de Alcalá de los Gazules.

# ECONOMÍA

> EMERGENCIA ECONÓMICA / La salida de la crisis, más lejos

## Las previsiones del Banco de España vs. el Gobierno

Tasas de variación interanual (en %) Clave: — Previsión del Banco de España — Previsión del Gobierno



FUENTE: INE, Eurostat y Banco de España.

## El Banco de España prevé más paro en 2011

● Empeora las estimaciones del Gobierno y propone un nuevo contrato con un coste inferior de despido

Viene de primera página

La propuesta para abaratar el despido, según el organismo dirigido por Miguel Ángel Fernández Ordóñez, reduciría la «volatilidad» del mercado laboral e impulsaría la creación de empleo.

Una sugerencia incluida en el Informe de Proyecciones de la Economía Española que fue divulgado ayer por el banco emisor, y en el que además de retrazar las previsiones de recuperación del Ejecutivo y aumentar el número de desempleados, criticó la dualidad existente en el sistema español de contratación, claramente dividido entre indefinidos y temporales, lo que a su entender provoca que la crisis se cebe en estos últimos, con el consiguiente coste social.

Para cimentar esta afirmación, el organismo supervisor advirtió que la creación de empleo se retrasará hasta «los trimestres finales» de 2011, y calcula que la tasa de paro se situará en el 19,4% este año y en el 19,7% en 2011. Estas previsiones quedan muy alejadas de los cálculos del Ejecutivo, que las situaba en el 19% y el 18,4%, respectivamente, y que insiste en que la creación de em-

pleo comenzará a finales de 2010 y principios de 2011.

En números redondos, mientras que el Gobierno cree que para el año próximo se habrían recuperado cerca de 100.000 de los empleos destruidos, el Banco de España no sólo lo rebate, sino que añade cerca de otras 200.000 personas a la cuenta de las que en 2011 habrían perdido su puesto de trabajo.

No obstante, precisa que en

**La institución advierte de que el próximo año perderán su empleo 300.000 personas**

2011 la destrucción de puestos de trabajo será «muy pequeña» en media anual y tendrá un «perfil temporal de mejora paulatina».

Además, el Banco de España advierte de que penalizar la contratación temporal, como pretende el Gobierno, al tiempo que se mantienen las condiciones actuales de la indefinida, perjudicaría «notablemente» las perspectivas

de recuperación del empleo. No obstante, desde el Gobierno se tardó muy poco en rechazar la propuesta del organismo regulador. Según recordó ayer la vicepresidenta, María Teresa Fernández de la Vega, en la rueda de prensa posterior al Consejo de Ministros, no está en sus planes una reforma laboral en este sentido, ya que la voluntad del Ejecutivo dentro del Diálogo Social no incluye una «merma los derechos de los ciudadanos».

Para defender esta nueva medida contractual, la entidad dirigida por Fernández Ordóñez explica que detrás de la volatilidad existente en el mercado de trabajo se encuentra una composición sectorial de la economía, «sesgada» hacia actividades intensivas, una cierta «inercia salarial» y la ya citada «estructura dual de los costes del despido», que provoca que ante un panorama de recesión se prescinda primero de los trabajadores temporales.

Según las cifras aportadas en el informe, entre 2001 y 2008 el 10,1% de la población activa se encontraba en situación de desempleo, el 29% tenía un empleo

Sigue en página siguiente



**El 'Vía Crisis'.** Unos 40 penitentes y cofrades desfilaron ayer por la Gran Vía de Bilbao portando a hombros el paso de Santa Paciencia, «patrona de las personas con dificultades para llegar a fin de mes». Organizada por diferentes colectivos de Vizcaya para denunciar el «drástico recorte» de las ayudas sociales del Gobierno vasco. La procesión seguía, en realidad, a un maniquí vestido con buzo y casco de obrero.

### VIVIENDA

-15%

La inversión en vivienda caerá algo más de un 15% en 2010, ya que el número de inmuebles iniciados en cada uno de los trimestres será inferior al de viviendas terminadas. Según el informe del Banco de España, el comportamiento de la inversión en este sentido variará a lo largo del año, por lo que estima que «esa brecha entre las sendas de ambas variables (viviendas iniciadas y terminadas) tenderá a cerrarse a lo largo del año, por lo que las caídas de la inversión en vivienda tenderán también a atenuarse».

► **Precios a la baja.** El ajuste de precios continuará hasta al menos el año 2012. En concreto, el banco central español sostiene, con un tono críptico y poco claro, que «se espera a lo largo del periodo de proyección 2010 y 2011» una continuación del perfil de caídas de esta variable».

### IVA

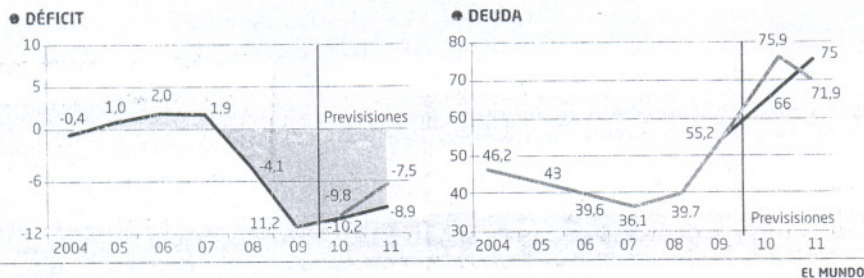
18%

El organismo dirigido por Miguel Ángel Fernández Ordóñez considera que la subida del IVA incluido en los Presupuestos de 2010, y que entrará en vigor a partir de julio, tendrá un impacto «limitado» en los precios de la economía española y en el poder adquisitivo de las familias debido a la debilidad que aún muestra la demanda interna.

► **Evolución del consumo.** En el boletín económico del mes de marzo la entidad analiza esta subida, que asegura que será «relevante» para la evolución del consumo en 2010, al ser una de las variables que arroja más incertidumbres. El informe señala que experiencias similares anteriores de la economía española, o recientes como la de Alemania, sugieren que se suelen anticipar gastos para evitar el aumento, y en los meses posteriores se contrae.



> EMERGENCIA ECONÓMICA / Ajuste de costes



# El Gobierno reduce un 87% la oferta de empleo público

Los sindicatos rechazan un recorte que se traducirá en un ahorro de 280 millones

B. P. R. / Madrid

El Gobierno aprobó ayer un recorte del 87% en la Oferta Pública de Empleo para este año, lo que supondrá un ahorro de 280 millones de euros, según explicó tras el Consejo de Ministros la vicepresidenta primera, María Teresa Fernández de la Vega. Los sindicatos recibieron la medida tachándola de «irresponsabilidad» e «incongruencia», al tiempo que advertían de que puede poner en peligro la calidad de los servicios que se prestan a los ciudadanos.

Para el secretario nacional de Formación de CSI-CSIF, Miguel Borrera, lo fundamental es que exista el número de funcionarios necesario para ofrecer un servicio público de calidad, «ni uno más ni uno menos», y es denunciable que, al mismo tiempo que se recortan empleos en la Administración, se creen numerosas empresas públicas.

De las 1.989 plazas de nuevo ingreso aprobadas ayer, 781 corresponden a la Administración General del Estado, 454 a las Fuerzas y Cuerpos de Seguridad del Estado, y

El Consejo de Ministros aprobó la convocatoria de 1.989 plazas de nuevo ingreso en las administraciones públicas, tras fijar una tasa de reposición del 10%, es decir, de cada 100 funcionarios que se jubilen, se reemplazará sólo a 10. De la Vega explicó que se trata de cumplir el plan de austeridad del Gobierno, reduciendo en un 4% los costes de personal hasta 2013, y de respetar, al mismo tiempo, el acuerdo firmado el pasado septiembre con los sindicatos de funcionarios.



María Teresa Fernández de la Vega. / GONZALO ARROYO

Sin embargo, las centrales sindicales han sido unánimes en su oposición al recorte, precisamente porque el acuerdo al que se refirió la vicepresidenta establecía una tasa de reposición de las vacantes que alcanzaba el 15% para este año. «No se puede estirar el recorte del empleo público hasta extremos insostenibles y convertir en absolutamente ineficaces los servicios públicos», advirtió el secretario general de CCOO, Ignacio Fernández Toxo. La Federación de Servicios a la Ciudadanía del sindicato anunció que se reserva la posibilidad de adoptar «medidas» contra la rebaja de nuevas plazas. «Es incongruente», argumenta, «que el Gobierno defienda la creación de empleo para salir de la crisis y luego no siga ese ejemplo».

Idéntico tono empleó también UGT. El secretario general de la Federación de Servicios Públicos, Julio Lacuerda, tachó de «insuficiente» la oferta de empleo estatal, mientras que su responsable en la Administración del Estado, Yolanda Palomo, auguró que el recorte ocasionará «mayor gasto público a medio y largo plazo por la necesidad de externalizar servicios» esenciales, informa Europa Press.

De las 1.989 plazas, 454 son para Policía y Guardia Civil, y 754 para el Ejército

Las centrales acusan al Ejecutivo de incumplir el acuerdo salarial con los funcionarios

754 a las Fuerzas Armadas. En la Justicia se ofertarán 2.030 puestos adicionales, ya que no se le aplica la tasa de reposición del resto de las administraciones. La Confederación Española de la Policía (CEP) tachó ayer de «tijeretazo» la reducción de plazas, que en el Cuerpo Nacional se quedan este año en 222 de nuevo ingreso. Según los cálculos del sindicato, harían falta 2.000 para garantizar la reposición de agentes. «El Gobierno se ha olvidado de los policías», asegura.

Viene de página anterior

temporal y el 60,9% restante contaba con un empleo fijo. La mayoría de los trabajadores que encontró o perdió su trabajo fue a través de un contrato temporal.

De esta forma, cada trimestre el 7,9% de los ocupados por contrato temporal pasó a engrosar las filas del paro, frente al 0,9% de los fijos; mientras que el 22,9% pasó a tener un empleo temporal, frente al 3,2% que pasó a ser fijo. Según el informe, «el mercado de trabajo dual produce una volatilidad de la tasa de desempleo alrededor de un 20% superior a la de todos los casos considerados de mercado de trabajo único».

En cuanto al desempeño económico, el Banco de España prevé que la economía caiga el 0,4% este año, una décima más de lo estimado por el Gobierno, y que para el siguiente ejercicio, aunque la economía volvería a entrar

## Ordóñez reduce al 0,8% el avance del PIB en 2011 y prevé una caída del 0,4% este año

en la senda positiva con una subida del 0,8%, ésta estaría un punto por debajo de la previsión oficial (1,8%).

Estas previsiones siguen la línea que ya esbozaron recientemente el Fondo Monetario Internacional (FMI) y la Comisión Europea a mediados de mes, cuando, ante los optimistas augurios de gran parte de los países de

la eurozona, pidió previsiones más realistas. Ambas instituciones auguran que el PIB caerá más este año, en comparación con lo que dice el Gobierno, y crecerá menos el que viene. Además, han coincidido en solicitar una mayor concreción de las medidas económicas previstas a partir de 2011, así como mejoras considerables en el régimen de pensiones, el cuadro presupuestario y la calidad de las finanzas públicas.

El banco emisor señala que la actividad registrará una «paulatina mejora» en 2010, aunque no suficiente para que el crecimiento anual del PIB fuera positivo. Mientras, para 2011 la economía tendrá un comportamiento «más dinámico», aunque en el conjunto del año la tasa de expansión «todavía será reducida».

La institución advirtió de que «la persistencia de un elevado grado de incertidumbre, los prolongados efectos del ajuste inmobiliario y el alto endeudamiento acumulado por el sector privado» frenan el avance de la recuperación.

En resumen, tras la contracción «tan intensa» del pasado ejercicio, el Banco de España augura un escenario de «lenta recuperación y mejora» para los dos próximos años. Además, confía en que el avance de las exportaciones y la mejora de la competitividad de la economía impulsen la actividad.

## ORBYT, es

>Vea hoy en EL MUNDO en Orbyt el videoanálisis sobre las previsiones económicas del Banco de España.

## Rechazo unánime al nuevo contrato

>De la Vega. La vicepresidenta se enfrentó ayer al Banco de España y dejó muy claro que el Gobierno no permitirá una reforma laboral que incluya el abaratamiento del despido. Desde Ferraz, el PSOE dijo que un nuevo contrato con un menor coste por despido no es una «opción aceptable» y en estos momentos no está «ni muchísimo menos» sobre la mesa.

>Rajoy. El líder del PP aplaudió el informe del Banco de España, criticó la «falta de valentía, coraje e ideas» del Gobierno y exigió a Zapatero que se decida a gobernar, cambie de criterio y «coja el toro por los cuernos», porque si no lo hace, «nos va a seguir complicando las cosas durante mucho tiempo».

>UGT. Su 'número dos', Toni Ferrer, pidió ayer al Banco de España que se deje de «fórmulas mágicas» para reducir el paro y se emplee a fondo en solucionar la falta de crédito que está impidiendo una salida más rápida de la crisis.

>CCOO. Toxo acusó al supervisor bancario de querer «interferir» en el Diálogo Social con una propuesta que ya se ha convertido en «recurrente», pero no es la solución al problema del paro.

## BENEFICIO EMPRESAS

**-10%** El beneficio de las empresas no financieras bajó el 10,3% en 2009, un retroceso más leve que el registrado en el mismo periodo de 2008, cuando se rebajó al 24,2%. Según la Central de Balances del Banco de España, la actividad productiva de las empresas sufrió durante el año pasado una «intensa contracción», lo que se tradujo en un «fuerte deterioro» del valor añadido bruto, que se redujo el 9,5% frente al 3,1% de 2008.

►Evolución positiva. Pese a todo, los datos del cuarto trimestre del año muestran una evolución «ligeramente positiva» del valor añadido bruto de las empresas, lo que «suaviza algo» la caída registrada en el año. Esta «negativa» evolución de la producción se ha registrado en todos los niveles de actividad, pero tuvo «especial gravedad» en el industrial.

## COMERCIO

**6,4%** El Banco de España considera que el coste del crédito se mantiene elevado y el acceso a la financiación continúa más restringido que antes de la crisis, aunque admite que la mejora en las condiciones del crédito global y el aumento de la demanda de exportaciones han reducido los riesgos de contrapartida y el coste de financiación al comercio a partir de la segunda mitad de 2009.

►Subida mundial. Según datos del FMI a los que remite el informe, se prevé que el comercio mundial crezca a un ritmo anual del 6,4% entre 2011 y 2014, bastante por debajo del 8% anual experimentado entre 2003 y 2007, pero no muy alejado del 6,7% de los 15 años anteriores a la crisis. Con todo, este escenario central «está sujeto a una elevada incertidumbre, por lo que es necesario tomarlo con cautela».