

# **DOSSIER DE PRENSA**

**22 DE FEBRERO DE 2010**

**DELEGACIÓN DE COMUNICACIÓN  
GABINETE DE PRENSA**

**Tif.: 956 84 61 73**

**E-mail: [gabineteprensa@aytorota.es](mailto:gabineteprensa@aytorota.es)**

## En Portada

## Aluvión de temporales en Cádiz

# Los embalses sueltan agua como para abastecer a toda la provincia un año y medio

Desde el inicio del año hidrológico en octubre, las presas gaditanas han aliviado 884,4 hectómetros cúbicos y aún así, están al 87% tras las últimas grandes lluvias

Beatriz Revilla / CÁDIZ

Hace exactamente un año, la Agencia Andaluza del Agua presentaba el Plan Especial de Sequía para la cuenca mediterránea de la Comunidad, a la que pertenecen los embalses del Campo de Gibraltar. La escasez de este "bien estratégico" y los fundados temores sobre los efectos del cambio climático obligaban a fijar unas medidas y unos niveles de control y alerta para evitar un eventual desabastecimiento en esta zona hidrográfica. Era la aplicación de una orden ministerial de principios de la década que ya se había puesto en marcha con carácter de urgencia en el Guadalquivir en 2005.

## 1.821

### HECTÓMETROS CÚBICOS

Es la capacidad total de la red de almacenamiento de la provincia y el 90% está en la cuenca Atlántica

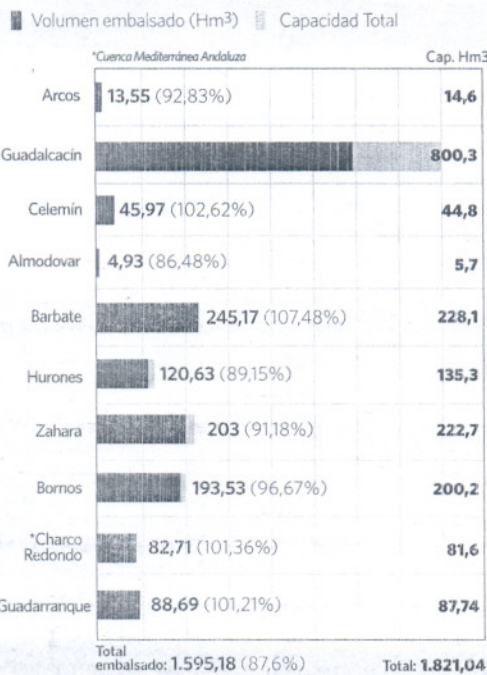
Hoy, solamente doce meses después, los ríos se han desbordado de su cauce; los campos, anegados, no puede drenar más agua; y los embalses, en niveles máximos, sueltan agua durante horas. Y es que tras esta última semana de grandes lluvias, los pantanos gaditanos están ya por encima del 87% y en los próximos días, las reservas podrían ir aumentando conforme llegan los caudales procedentes de las zonas más altas, sobre todo de la Sierra de Grazalema y de los Alcornocales.

La provincia cuenta con diez presas, de las que dos pertenecen a la cuenca Mediterránea (Guadarranque y Charco Redondo, ambos en el Campo de Gibraltar) y las ocho restantes, a la Atlántica (repartidos en los distritos hidrográficos de los ríos Guadalete y Barbate). El Guadalcaacín es el más grande y el segundo de Andalucía tras el de Iznájar (Córdoba) y sus 800 hectómetros cúbicos suponen la mitad de la capacidad de almacenamiento de la

### Embalses de la provincia de Cádiz



### ESTADO DE LOS EMBALSES Datos 19/2/10



Fuente: elaboración propia. Gráfico: Dpto. de Infografía.

provincia. Le siguen los de Barbate, Zahara y Bornos, todos en la órbita de los 200 hm³, y a continuación están el de los Hurones (135,3), el Guadarranque y el Charco Redondo (de 87,7 y 81,6, respectivamente), el Celemin (en Benalup, de casi 45), y el de Almodóvar (Alcornocales), el

más pequeño con sólo 5,7 hm³.

Tras cuatro meses de intensas precipitaciones y el aluvión de los últimos días, la mitad están o, incluso, llevan varias semanas, al 100%. Es el caso de los dos campogibraltaños, que empezaron a soltar agua ya en otoño y, sin duda, se encuentran, en una

de la campaña de mayor frecuencia de compuertas abiertas. Otros con un grado absoluto de colmatación son el de Barbate, que la semana pasada llegó al entorno del 110%, y los de Bornos y Celemin.

Estas cinco presas han sido las que han soltado la mayoría del agua con destino a los ríos y al mar desde que comenzó el año hidrológico en octubre. Según los datos del Sistema Automático de Información Hidrológica (SAIH) de la cuenca Atlántica —disponibles y actualizados permanentemente en internet—, el volumen desembalsado en este periodo ha sido 884,4 hectómetros cúbicos. Las referencias de la zona mediterránea no están dis-

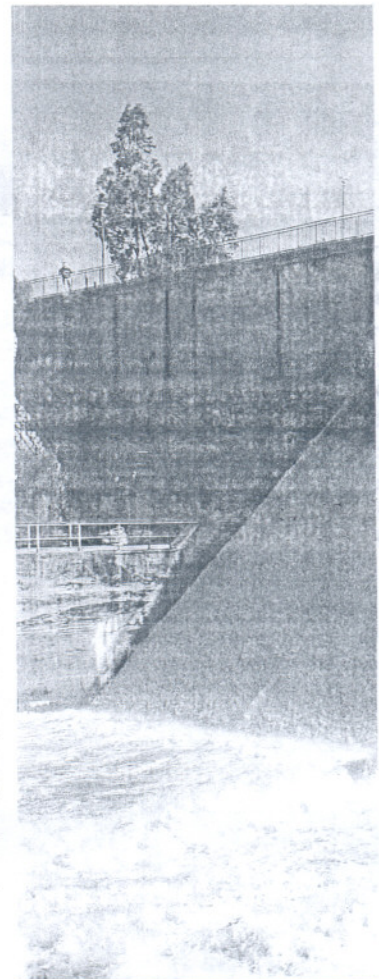
## 55

### POR CIENTO

Es el nivel que tenían los pantanos gaditanos el año pasado en estas mismas fechas, treinta puntos menos

ponibles en la web, pero dada la excepcional pluviosidad que ha registrado el Campo de Gibraltar, la mayor de Cádiz incluso por delante de Jerez, es fácil que en el total de la provincia se supere el millar de hm³.

Esta cantidad de agua perdida en la red gaditana es inmensa, imprevisible en una época de sequía como la que arrastraba la Península y en un ambiente de preocupación mundial por este recurso. Para hacerse una idea, estos más de 880 millones de m³ suponen casi 50% de la capacidad total de almacenamiento de toda la provincia. Es como si se hubieran abierto las compuertas del Guadalcaacín de par en par por encontrarse en plenitud, un registro inédito por supuesto en la historia reciente de esta inmensa infraestructura hídrica andaluza. O, comparado con el nivel de consumo de los gaditanos, equivale a la demanda total de la provincia entre un año y un año y medio (supera los 500 hm³ pero varía según la actividad de los regadíos, que

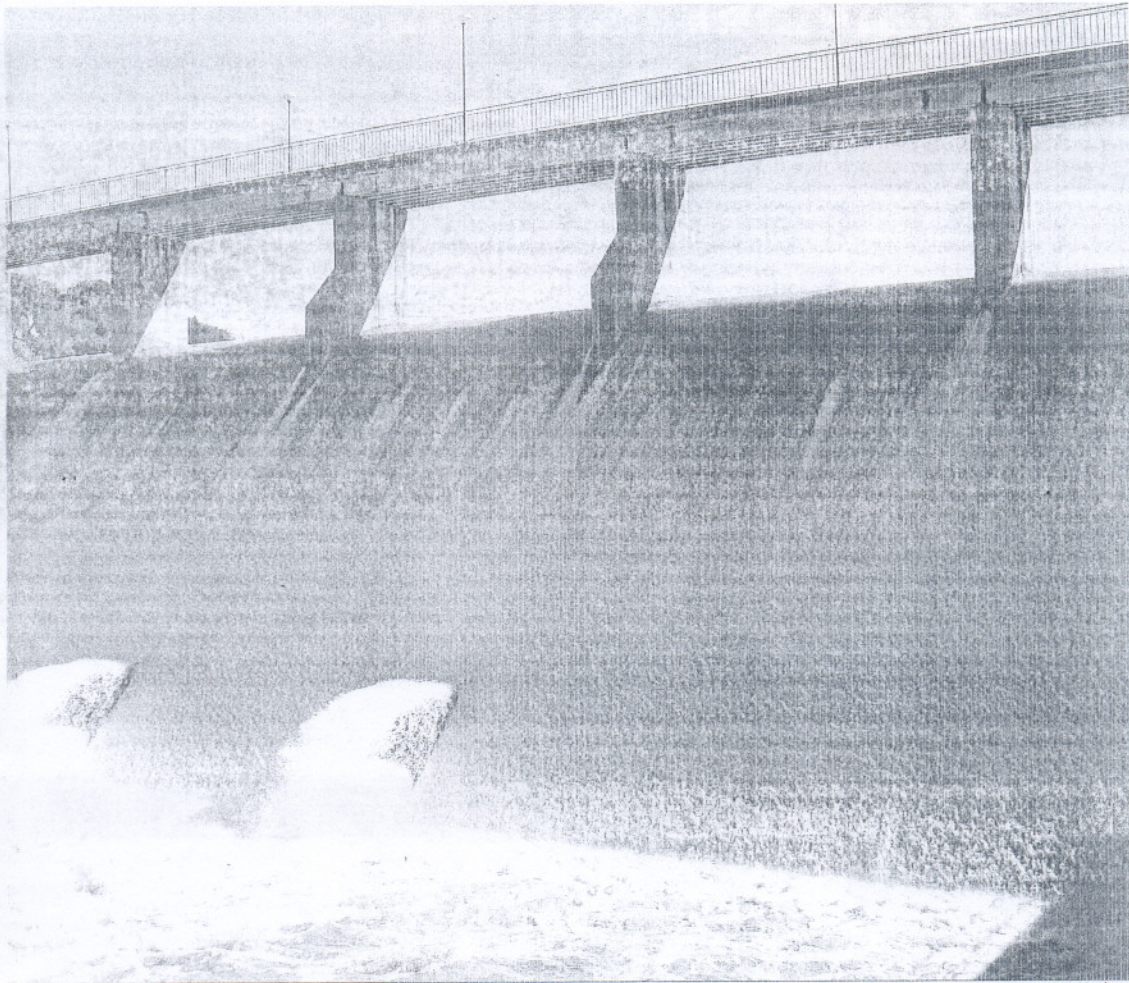


### El Guadalcaacín, del vacío absoluto a alcanzar el 75%

Si hay una situación verdaderamente excepcional en la red hidrográfica gaditana es la del Guadalcaacín. El embalse jerezano, el segundo más grande de Andalucía tras el cordobés de Iznájar, se encontraba en la crisis de la gran sequía de principios de los años 90 en unos niveles absolutamente de alerta. Ocho o diez hectómetros cúbicos de agua llegó a contener entonces, un volumen irrisorio en comparación con sus más de 800 de capacidad total. En la actualidad, esta gran infraestructura acumula cerca de 600 hm³ y supera el 75% de llenado. El estado es extraordinario y es fruto de estas últimas lluvias ingentes que han caído sobre el Marco de Jerez y la Sierra. La prueba es que el año pasado se encontraba por estas fechas al 30% con menos de 250 hm³, es decir, en este lapso interanual, las reservas han crecido más del doble.

**AL 100%** La mitad de los embalses están llenos: los de los ríos Barbate y Celemin, el de Bornos y los dos del Campo de Gibraltar

**PRECIPITACIONES** La mayor pluviosidad acumulada desde otoño se ha registrado en la Bahía de Algeciras y en Grazalema



Presa del Celemin en pleno desembalse el pasado viernes.

MANUEL ARAGÓN PINA

suponen el 60% del total).

Esta situación contrasta radicalmente con la que había el año pasado y con la media que la Agencia Andaluza del Agua tiene registrada para los meses de febrero en los últimos años. En 2009, las reservas rondaban los 1.020 hectómetros cúbicos entre las diez instalaciones, lo que significa que la red gaditana se encontraba al 55%. La gran diferencia entre ambos ejercicios estriba en la carga del Barbate y, sobre todo, del Guadalquivir, que han experimentado grandes subidas en este lapso anual.

Y, por supuesto, todas las infraestructuras superan de largo el promedio habitual para febrero salvo una, el embalse de Arcos, que mantiene en estas épocas un nivel en torno al 90%, que es el que ahora tiene. El Guadalquivir está quince puntos por encima de su media histórica (60%), pero los que están más crecidos proporcionalmente a su capacidad son todos los de la Janda y el Campo de Gibraltar, las dos zonas que han registrado mayor pluviosidad en esta campaña.

## La lluvia no es de récord pero duplica la media desde los 70

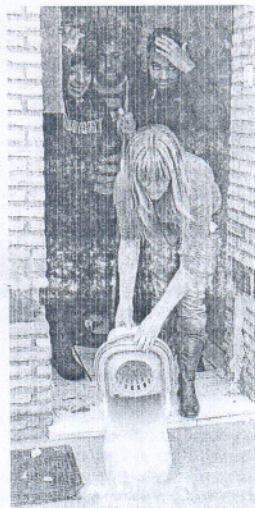
El hastío cunde tras cuatro meses de insistentes precipitaciones y máximos cercanos a los 100 l/m<sup>2</sup>

B. R. / CÁDIZ

No hay rincón en la provincia donde no reine el comentario sobre el hastío que se siente ante esta larga y abundante campaña de lluvias. Las precipitaciones comenzaron, dentro de la lógica del otoño, entre octubre (mes de inicio del año hidrológico) y noviembre, y desde entonces no han parado. Esta acumulación es la que ha provocado los actuales desbordamientos de ríos y los continuos desembalses de urgencia. Los expertos insisten en que la población "tiene mala memoria" y en que ha habido etapas de mayor pluviosidad.

Por el momento, no hay récords de jornadas seguidas de chubascos o de mayor precipitación acumulada en un día, pero el volumen de

agua caída en este año hidrológico que comenzó en octubre llega a superar la media registrada desde los años 70. Entre un 150 y un 250% más está lloviendo este otoño e invierno en la provincia, según los datos de la Agencia Estatal de Meteorología facilitados por su responsable en Andalucía, Fernando García. La zona con mayor pluviosidad es, sin duda, el Campo de Gibraltar. La media de agua en la Bahía de Algeciras en estas 18 semanas de año hidrológico es de 600 litros por metro cuadrado y en la actualidad se rondan ya los 1.500, es decir, exactamente 2,5 veces lo habitual. Grazalema es la segunda comarca más afectada por esta especial pluviosidad al pasar de 1.100 a los 2.200 que se contabilizan ahora. En Jerez, el incremento es de un promedio de 390 a superar los 600 (según la estación de medición instalada en el aeropuerto), y en la Bahía rondan los 700 l/m<sup>2</sup> cuando lo



Evacuación de agua en Chiclana. P. P.

### DATOS HISTÓRICOS

#### Días de lluvia

Según los registros de la Agencia Estatal de Meteorología (AEMET), que tiene tres puntos de referencia en Cádiz-San Fernando, Jerez y Tarifa, la temporada de más lluvias continuadas fue enero de 1996. Ese mes, se contabilizaron 28 días de chubascos en la Bahía de Cádiz y 23 en el Campo de Gibraltar. Mientras, en Jerez, el mes más lluvioso fue diciembre de 1978, cuando cayó agua durante 24 jornadas. Por el contrario, la provincia ha tenido meses tradicionalmente lluviosos que han acabado sin una gota: enero de 1981 en la Bahía gaditana y en Jerez, mientras que en el Campo de Gibraltar hay que remontarse hasta enero de 1925.

#### Mayor precipitación

La estación de medición de Cádiz-San Fernando de la AEMET tiene la referencia de mayor precipitación en un día en la provincia. Fue el 27 de octubre de 1960 y entonces cayeron 140,5 litros por metro cuadrado. En Jerez, el máximo se alcanzó el 13 de enero de 1970 (139 l/m<sup>2</sup>), mientras que en el Campo de Gibraltar fue el 7 de enero de 1947 (112,2).

común son 400. Las inundaciones son consecuencia de esta constante copiosidad, que impide a la red hídrica y a los sistemas urbanos absorber más agua. La situación además se agrava si las borrascas cobran en estas fechas una especial virulencia. En la semana pasada se alcanzó y superó en dos ocasiones el grado extremo de precipitaciones, establecido en 40 l/m<sup>2</sup> (canti-

#### CAMPO DE GIBRALTAR

En cuatro meses y medio han caído 1.500 litros por metro cuadrado cuando la media son 600

dad a partir de la cual los seguros asumen el pago de los daños por efectos de la meteorología). Fue el lunes y el jueves. Según los datos del embalse de Almodóvar de la Agencia Andaluza del Agua, en la primera de estas jornadas, el máximo se registró en los Alcornocales, con 64,1 l/m<sup>2</sup>, mientras que el claro epicentro del jueves fue Jerez, donde se llegó a los 95,3 l/m<sup>2</sup>, un valor que sin ser récord en la zona (que está en 112,2), estremendo.

**ACTO** La Cuaresma se iniciaba el Miércoles de Ceniza con un Viacrucis de las hermandades de la localidad

# Presentan el cartel oficial de la Semana Santa roteña 2010

La obra pictórica es de Manuel Gallero, y muestra a la Virgen de la Esperanza del Calvario

En el acto se hacía entrega de los premios del concurso de fotografía cofrade

**OLGA PRADOS**  
ROTA

El salón capitular del Palacio Municipal Castillo de Luna acogía en la mañana de ayer la presentación oficial del cartel de la Semana Santa 2010, así como el acto de entrega de premios del concurso de fotografía de Semana Santa que se convoca tradicionalmente cada año.

Presidían el acto el presidente del Consejo Local de Hermandades y Cofradías de Rota, Gregorio Sánchez Alonso, la delegada municipal de Cultura, Auxiliadora Izquierdo, y en representación del alcalde la primera teniente de alcalde, María Eva Corrales.

La Banda Municipal de Música Maestro Enrique Galán daba la bienvenida a los muchos asistentes que llenaron el salón capitular del castillo, así como la delegada de Cultura, que señaló que desde el Ayuntamiento "trabajamos y apoyamos todas nuestras tradiciones y costumbres, y siempre contando con el apoyo de entidades y organismos que se implican en esta labor".

Así, la edil destacó el trabajo coordinado que, para actos como éste, el Ayuntamiento lleva a cabo con el Consejo Local de Hermandades y Cofradías, con quien



El presidente del Consejo Local de HH y CC y la alcaldesa en funciones descubrieron el cartel de Semana Santa.

se ha elaborado un amplio programa de actividades para el período de Cuaresma; programa que ha sido editado y que se repartió entre los asistentes al acto.

Para terminar, Auxiliadora Izquierdo quiso poner en valor la labor social que llevan a cabo las hermandades en el municipio, "siempre teniendo en cuenta a los más necesitados".

Tras la apertura de la delegada, se dio paso a la entrega de premios del concurso de fotografías de Semana Santa 2009, comenzando por la lectura del acta del jurado calificador, que resolvió otorgar, en la categoría juvenil, un accesit

especial a Conchita Moya Rodríguez por su fotografía titulada 'Acompañados en el dolor'. El segundo premio fue para Rafael Moya Rodríguez, por su trabajo 'Vista de un músico', y el primer premio juvenil se lo llevaba Pablo Izquierdo Raffo, por su fotografía 'A esta es'.

En el apartado de adultos, se han entregado dos accesit, uno a la fotografía 'Sombras', de José Antonio Núñez Pizones, y el segundo para la imagen 'En ti confío', de Juan Jerónimo Mora Rodríguez.

El tercer premio, dotado con 150 euros, fue para Francisco Ja-

vier Laynez por la instantánea 'Dejad que los niños se acerquen a mí'; el segundo, dotado con 250 euros, fue para José González Enriquez, por la obra 'Sentimientos', y el premio mayor, dotado con 600 euros, fue para la fotografía de Leopoldo Almisas 'Blanca soledad'.

## DESCUBRIMIENTO DEL CARTEL

Uno de los momentos más especiales de la jornada se producía cuando, a los sones de la marcha 'Hosanna in excelsis' se descubría el cartel anunciador de la Semana Santa roteña, una obra del artista y cofrade roteño Manuel Gallero Caballero, que él mismo pre-

sentó a la audiencia, explicando sus significados y simbolismos. En el cartel aparece el rostro de la Virgen de la Esperanza del Calvario, una de las incorporaciones más nuevas al imaginario roteño, así como alusiones a la capilla de la Caridad, al Nazareno, y al azahar de los naranjos de la calle Charco. Se hizo entrega de una copia del cartel al propio autor, así como a Antonio Sánchez Alonso, Hermano Mayor de la Hermandad del Amor, de la cual es titular la Virgen de la Esperanza.

El presidente del Consejo Local de Hermandades y Cofradías, Gregorio Sánchez Alonso, se dirigió a los presentes para recordar que el pasado Miércoles de Ceniza se iniciaba la Cuaresma, "un tiempo de oración, caridad y abstinencia".

Asimismo, anunció que el programa de la Cuaresma, que ya está a disposición de todos los ciudadanos, comenzaba el pasado miércoles con el viacrucis del Cristo del Amor, y agradeció a todas las entidades que han colaborado para su elaboración, así como felicitó tanto al autor del cartel de Semana Santa como a los premiados en el concurso de fotografía.

Para finalizar, la alcaldesa accidental, María Eva Corrales, excusó al primer edil, y destacó el trabajo de las hermandades, y de sus hermanos, que lo hacen "de una forma callada", y se dirigió a estos cofrades para recordarles que "esa labor callada social que llevan a cabo es momento de que salga a la luz", ya que "la Semana Santa debe ser una manifestación de la fe en la calle, una lucha por la fe cristiana que debe ser un trabajo de todos". El acto terminaba con una nueva marcha y el himno de Andalucía.

**OPOSICIÓN** La empresa nunca construyó la residencia de ancianos

## El PSOE apoya la propuesta de resolución del contrato de Brisa 21

INFORMACIÓN/ROTA

En el Pleno municipal del pasado día 17 se presentaba la propuesta de inicio de expediente de resolución de la concesión de suelo público para la construcción de una residencia para mayores en Rota, el tan traído y llevado caso 'Brisa 21'.

Dicha propuesta venía a resolver una petición del pasado mes de noviembre realizada desde el grupo municipal socialista, en la que se pedía al equipo de Gobierno que iniciara dicho trámite, ya que desde el PSOE se entendía que más de once años era período suficiente para recono-

cer que la empresa Brisa 21 no construiría dicha residencia.

Esta concesión se iniciaba en noviembre del 1998, cuando se aprueba la construcción y la gestión de una residencia para mayores a la empresa Brisa 21, que, según criticaba el PSOE "gestiona la venta de apartamentos a cualquier tipo de persona, por 75 años, que es el período máximo de la concesión, haciendo un negocio, rápido, efectivo y sin ningún compromiso de gestionar una residencia".

Durante estos años se han mantenido diversos conflictos judiciales, hasta que en 2004, el equi-

po de Gobierno, a propuesta del alcalde, propone negociar de nuevo la concesión. Para el PSOE un error ya que se hizo "a sabiendas de que el empresario no tenía ni experiencia, ni financiación propia, ni ajena, y que nunca presentó el reglamento de funcionamiento de la residencia".

Desde el PSOE de Rota consideran que, con este nuevo acuerdo de resolución, se defienden los intereses municipales, "ya que hemos tenido hipotecada una parcela durante muchos años, que con el mantenimiento de la concesión hemos impedido que otros inversores se fijen en Rota".



El Pleno municipal ha acordado iniciar la resolución del contrato con Brisa 21.